



DIỄN BIẾN THỊ TRƯỜNG PHIÊN HÔM TRƯỚC

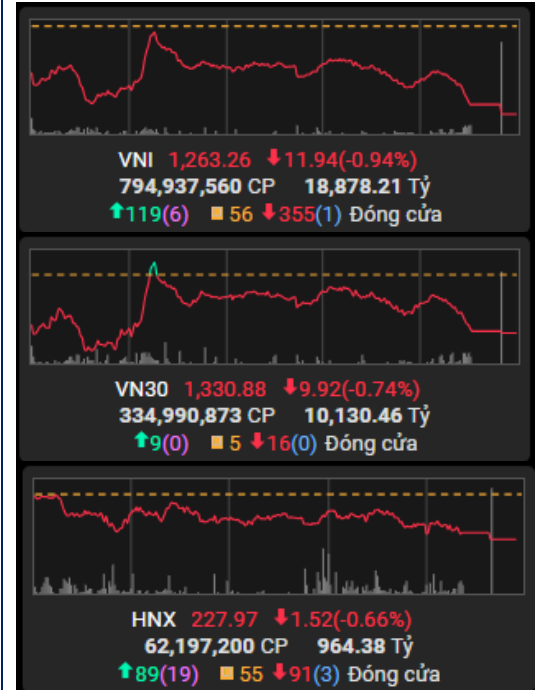
Kết thúc phiên giao dịch 10/02/2025, các chỉ số chính giảm. VN-Index giảm 0.94%, xuống mức 1,263.26 điểm; HNX-Index giảm 0.66%, xuống mức 227.97 điểm. Khối lượng giao dịch trên HOSE đạt hơn 794 triệu đơn vị, tăng 28.41% so với phiên giao dịch trước. Khối lượng giao dịch trên HNX đạt hơn 62 triệu đơn vị, giảm 4.48% so với phiên trước.

Về mức độ ảnh hưởng, STB, MSN, BCM là những mã có ảnh hưởng tích cực nhất đến VN-Index với hơn 1 điểm tăng. Ở chiều ngược lại, HPG, FPT, VCB là những mã có tác động tiêu cực nhất đến chỉ số.

Các nhóm ngành cũng có diễn biến phân hóa. Nhóm ngành có diễn biến tích cực nhất là dầu khí (PLX +1.38%; BSR +0.25%) và bảo hiểm (PGI +6.94%; BVH +1.54%). Nhóm ngành có diễn biến tiêu cực nhất là tài nguyên cơ bản (SMC -6.80%; HPG -4.69%) và truyền thông (YEG -3.78%; PNC -3.60%).

Khối ngoại bán ròng với giá trị hơn 442 tỷ đồng trên sàn HoSE. Các mã bán ròng lớn nhất là HPG (194 tỷ đồng), MWG (108 tỷ đồng) và VCB (76 tỷ đồng)... Trên HNX, khối ngoại mua ròng hơn 0.7 tỷ, tập trung mua ròng tại SHS (12 tỷ đồng), MBS (3 tỷ đồng), VGS (2 tỷ đồng).

Diễn biến thị trường





Tin tức vĩ mô đáng chú ý

Kim ngạch xuất nhập khẩu Việt Nam - Mỹ đạt hơn 11 tỷ USD trong tháng 1/2025

Số liệu của Tổng cục Thống kê cho thấy kim ngạch xuất khẩu của Việt Nam sang Mỹ đạt 9,8 tỷ USD, trong khi kim ngạch nhập khẩu từ quốc gia này ghi nhận 1,3 tỷ USD trong tổng kim ngạch xuất nhập khẩu 11,1 tỷ USD. Theo đó, mức xuất siêu từ Việt Nam sang Mỹ đạt 8,5 tỷ USD, giảm 3,5% so với cùng kỳ năm 2024. Các chuyên gia thương mại cho rằng Mỹ vẫn là thị trường chủ chốt mà nhiều doanh nghiệp Việt Nam hướng tới nhằm thúc đẩy xuất nhập khẩu.

Hiện nay, hơn một nửa giá trị xuất khẩu của Việt Nam sang Mỹ là các sản phẩm công nghệ cao như điện tử tiêu dùng, điện thoại thông minh, cùng với các mặt hàng may mặc và giày dép. Các sản phẩm khác, như nội thất và nông sản, cũng chiếm một phần không nhỏ trong cơ cấu xuất khẩu. Cụ thể trong năm 2024, nhóm mặt hàng máy vi tính, sản phẩm điện tử và linh kiện dẫn đầu khi chiếm 19,4% tỷ trọng xuất khẩu. Tiếp theo là các mặt hàng máy móc, thiết bị, dụng cụ và phụ tùng chiếm 18,4% và hàng dệt may chiếm 13,5% tỷ trọng.

Bên cạnh đó, Việt Nam cũng đang thu hút dòng vốn đầu tư công nghệ cao từ Mỹ, đặc biệt là trong các lĩnh vực vi mạch, bán dẫn, góp phần quan trọng vào chuỗi cung ứng toàn cầu của quốc gia này.



TIN DOANH NGHIỆP

HPG: Thành viên Tập đoàn Hòa Phát được chọn làm nhà đầu tư KCN Đồng Phúc quy mô 3.7 ngàn tỷ

Dự án KCN Đồng Phúc có quy mô gần 355ha, được thực hiện tại các xã Đồng Phúc, Tư Mại, huyện Yên Dũng, tỉnh Bắc Giang. Vốn đầu tư dự án khoảng 3,732 tỷ đồng, bao gồm gần 560 tỷ đồng vốn góp của nhà đầu. Thời hạn hoạt động của dự án là 50 năm kể từ ngày được quyết định giao đất, cho thuê đất, chuyển mục đích sử dụng đất. nhà đầu tư của dự án là CTCP Phát triển Hạ tầng KCN Đồng Phúc - một thành viên thuộc Tập đoàn Hòa Phát. Trước khi được chọn làm nhà đầu tư dự án KCN Đồng Phúc (Bắc Giang), HPG sở hữu và vận hành 3 KCN, bao gồm KCN Phố Nối A có quy mô gần 689ha (Hưng Yên), KCN Hòa Mạc 131ha (Hà Nam) và KCN Yên Mỹ II gần 314ha (Hưng Yên). Tập đoàn cho biết, hệ thống KCN này đã thu hút được nhiều nhu cầu thuê của các nhà đầu tư trong và ngoài nước. Nhiều doanh nghiệp FDI đến từ các nước như Mỹ, Nhật Bản, Đài Loan...

PDR: Bán hết 627 sản phẩm Quy Nhơn Iconic giai đoạn 1, Phát Đạt lãi quý IV/2024 tăng 30.6%

Công ty cổ phần Phát triển Bất động sản Phát Đạt vừa công bố báo cáo tài chính hợp nhất quý VI/2024 với doanh thu thuần đạt hơn 1,844 tỷ đồng, cao gấp 27 lần so với cùng kỳ. Phát Đạt cho biết, trong quý IV, Công ty đã hoàn tất việc chuyển nhượng và ghi nhận doanh thu toàn bộ 627 sản phẩm (gồm 92 căn shophouse và 535 nền đất) thuộc giai đoạn 1 của dự án Dự án Khu dân cư kết hợp chỉnh trang đô thị Bắc Hà Thanh (tên thương mại là Quy Nhơn Iconic) tại tỉnh Bình Định. Dự án này có biên lợi nhuận thuần rất cao 37% (biên lợi nhuận trước thuế 24%), góp phần đưa lợi nhuận ròng quý IV lên mức cao nhất trong nhiều năm trở lại đây. Lũy kế cả năm 2024, Phát Đạt ghi nhận doanh thu thuần đạt 2,017 tỷ đồng, tăng 3.2 lần so với năm 2023; nhưng lợi nhuận sau thuế lại giảm nhẹ, đạt 522.8 tỷ đồng.

CII: TP HCM giao CII phát triển dự án đô thị ở Hàng Xanh quy mô 8.5 tỷ USD

Ngày 8/2, Chủ tịch Ủy ban Nhân dân TP HCM Phan Văn Mãi thông báo tại một phiên họp gần đây của Quốc hội, lãnh đạo TP HCM đã giao CTCP Đầu tư hạ tầng kỹ thuật TP HCM (Mã: CII) nghiên cứu và đề xuất ý tưởng phát triển đô thị theo định hướng giao thông công cộng (TOD) tại khu vực Hàng Xanh. TOD là mô hình lấy định hướng phát triển giao thông công cộng để quy hoạch, xây dựng và phát triển đô thị. Những nơi làm TOD được tăng hệ số sử dụng đất, mật độ dân số cao, từ đó thu hút nhu cầu đi và đến các đầu mối giao thông lớn. Nhiều nước như Nhật Bản, Hàn Quốc, Singapore... đã triển khai mô hình này. CII sẽ chủ động thuê đơn vị tư vấn hoạch định ý tưởng, nghiên cứu hạ tầng xanh đồng bộ... từ



đó báo cáo Sở Giao thông Vận tải tham mưu Ủy ban Nhân dân TP HCM. Tổng mức đầu tư sơ bộ dự kiến khoảng 216,000 tỷ đồng (hơn 8.5 tỷ USD).



FACTSET DỮ LIỆU THỊ TRƯỜNG NGÀY HÔM TRƯỚC

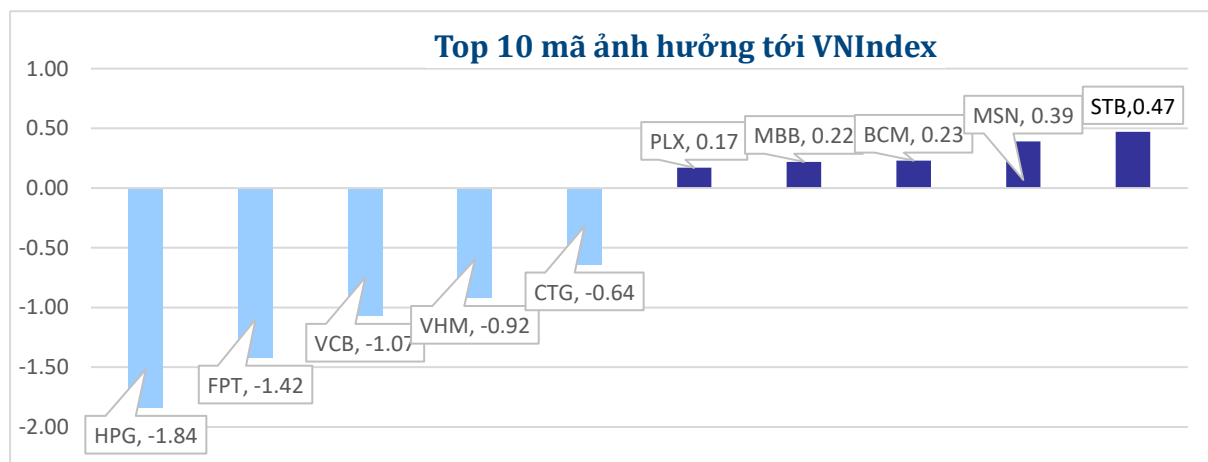
BIẾN ĐỘNG NGÀY

Chỉ số	Điểm số	Biến động	Điểm	Khối lượng GD (triệu CP)	Giá trị GD (tỷ đồng)	Số mã tăng	Số mã không đổi	Số mã giảm
VN - Index	1,263.26	-0.94%	-11.94	794.9	18,878.2	119	56	355
Vn30 - Index	1,330.88	-0.74%	-9.92	335.0	10,130.5	9	5	16
Vn100-Index	1,319.52	-0.97%	-12.93	602.3	16,666.4	9	1	20
VNXAllshare	2,109.04	-0.97%	-20.75	748.9	18,971.3	122	76	277
HNX - Index	227.97	-0.66%	-1.52	61.7	934.3	89	55	91
Upcom - Index	96.63	-0.62%	-0.61	64.7	914.7	141	90	157

THANH KHOẢN NGÀY

Sàn	Giá trị giao dịch (tỷ đồng)	Thay đổi so với phiên trước	Khối lượng giao dịch (triệu CP)	Thay đổi so với phiên trước
HOSE	18,878.21	28.48%	794.94	28.41%
HNX	934.33	0.78%	61.75	-4.48%

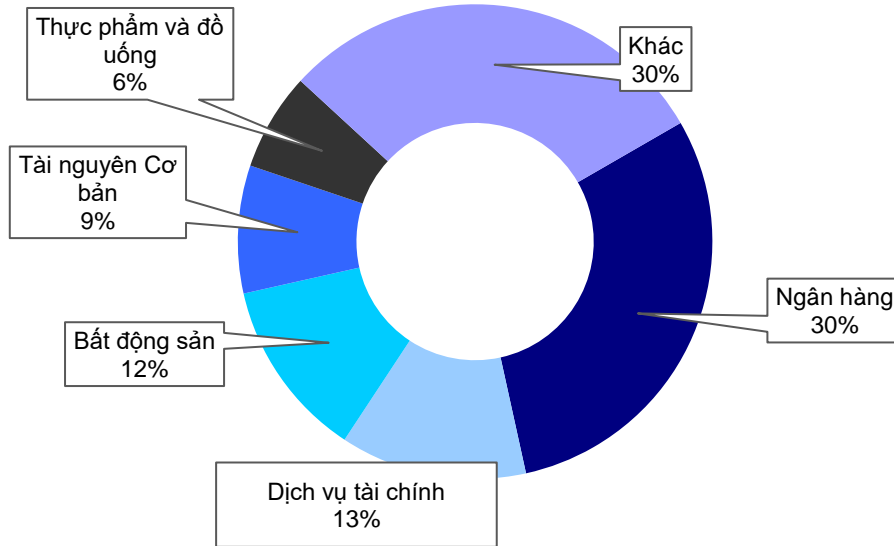
CỔ PHIẾU NỔI BẬT TRONG NGÀY



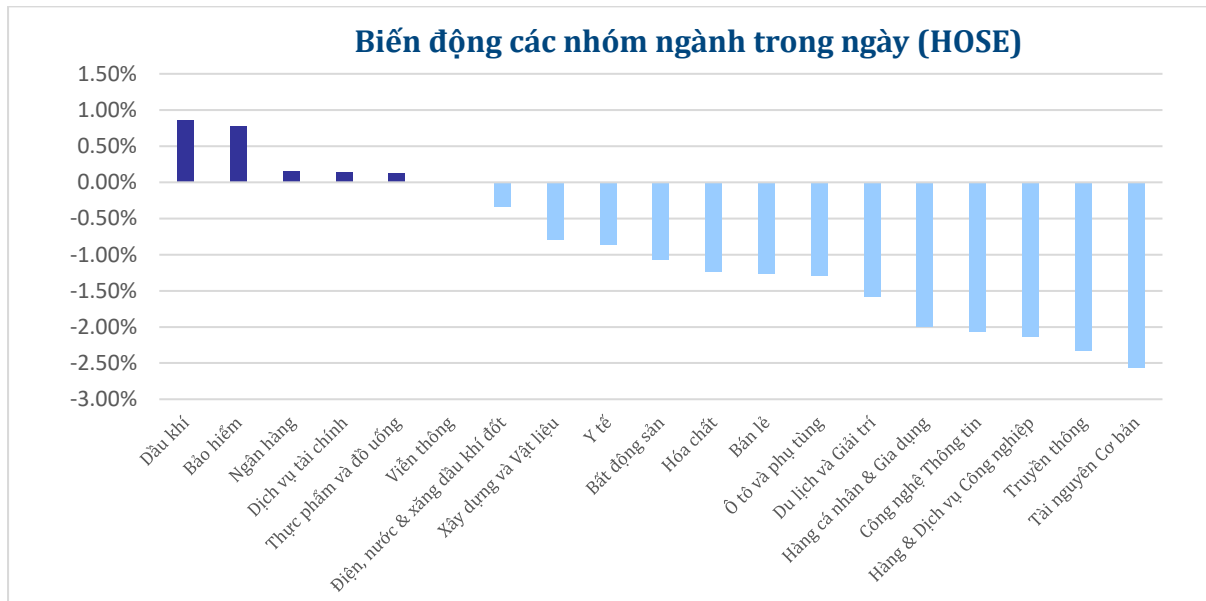
Top KLGĐ (triệu cổ phiếu)	Top GTGD (tỷ đồng)	Đột biến khối lượng	Top tăng điểm với thanh khoản cao (>10 tỷ)	Top giảm điểm với thanh khoản cao (>10 tỷ)
HPG	61.15	HPG, 1,581.89	FIR, 6.86%	VTP, -6.98%
SHB	39.61	FPT, 1,110.28	TDH, 6.72%	TMS, -6.48%
TCB	30.08	STB, 932.66	MDG, 6.48%	GIL, -6.44%
STB	24.41	TCB, 775.09	BMC, 5.81%	RYG, -6.30%
VIX	21.11	VCI, 503.10	OGC, 4.46%	PSH, -5.41%

DIỄN BIẾN NGÀNH

Thanh khoản ngành trong ngày (HOSE)



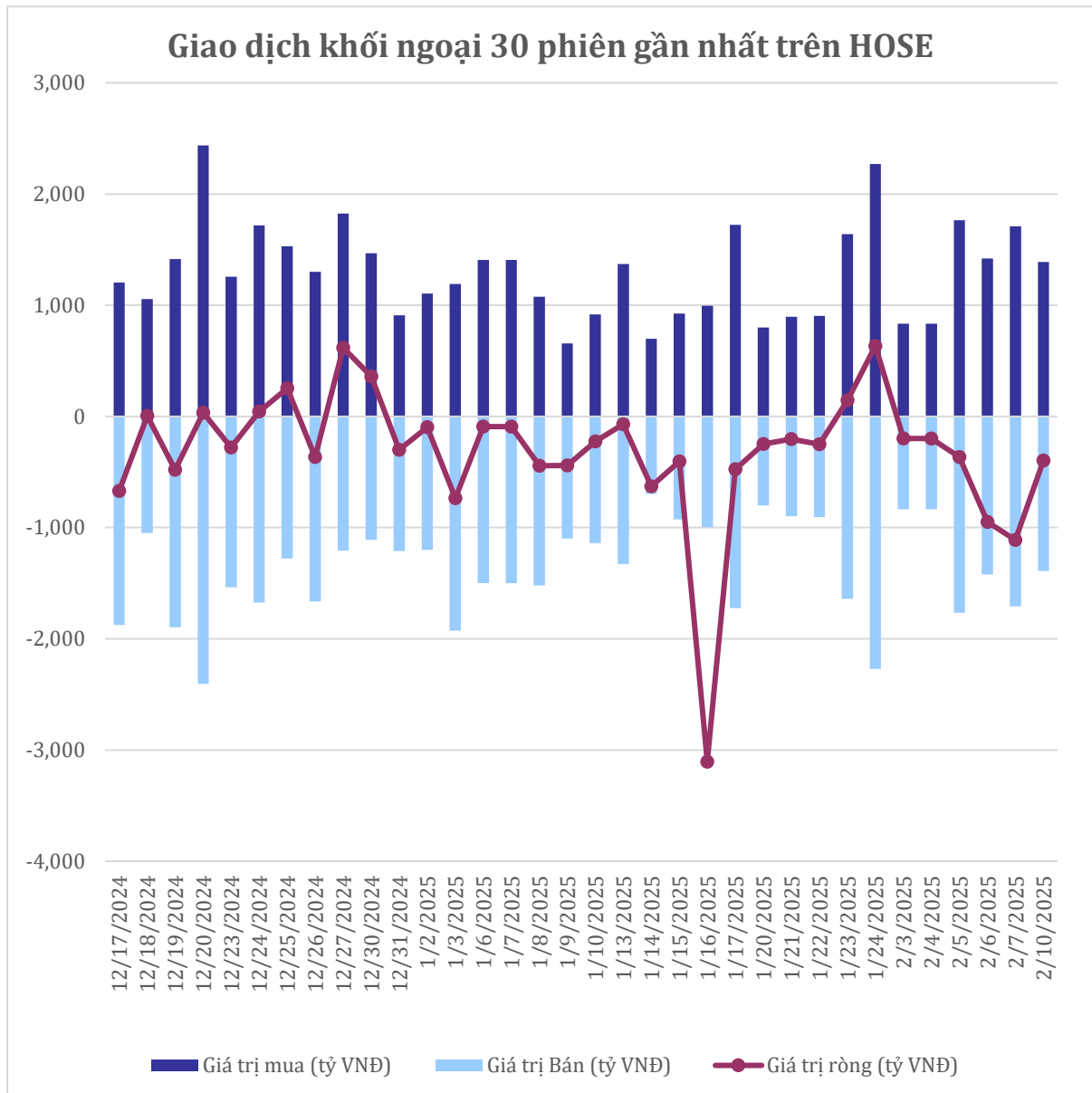
Biến động các nhóm ngành trong ngày (HOSE)





GIAO DỊCH KHỐI NGOẠI TRÊN HOSE

Top CP mua ròng	Giá trị mua ròng (tỷ đồng)	Top CP bán ròng	Giá trị bán ròng (tỷ đồng)
STB	100.87	HPG	-122.96
MSN	76.69	MWG	-104.33
VCI	40.62	VCB	-67.90
FPT	32.39	CTG	-46.33
SSI	32.17	DGC	-41.36





XẾP HẠNG CỔ PHIẾU

Chỉ số tham chiếu: **VN - Index.**

Kỳ hạn đầu tư: **6 đến 18 tháng**

Khuyến nghị	Định nghĩa
Mua	Tỷ suất lợi nhuận kỳ vọng $\geq 15\%$ Hoặc công ty/ngành có triển vọng tích cực
Tích lũy	Tỷ suất lợi nhuận kỳ vọng từ 5% đến 15% Hoặc công ty/ngành có triển vọng tích cực
Trung lập	Tỷ suất lợi nhuận kỳ vọng từ -5% đến 5% Hoặc công ty/ngành có triển vọng trung lập
Giảm tỷ trọng	Tỷ suất lợi nhuận kỳ vọng từ -15% to -5% Hoặc công ty/ngành có triển vọng kém tích cực
Bán	Tỷ suất lợi nhuận kỳ vọng nhỏ hơn -15% Hoặc công ty/ngành có triển vọng kém tích cực

XẾP HẠNG NGÀNH

Chỉ số tham chiếu: **VN - Index**

Kỳ hạn đầu tư: **6 đến 18 tháng**

Xếp loại	Định nghĩa
Vượt trội	Tỷ suất lợi nhuận trung bình ngành so với VN-Index lớn hơn 5% Hoặc triển vọng ngành tích cực
Trung lập	Tỷ suất lợi nhuận trung bình ngành so với VN-Index từ -5% đến 5% Hoặc triển vọng ngành trung lập
Kém hiệu quả	Tỷ suất lợi nhuận trung bình ngành so với VN-Index nhỏ hơn -5% Hoặc triển vọng ngành kém tích cực

KHUYẾN CÁO

Các nhận định trong báo cáo này phản ánh quan điểm riêng của chuyên viên phân tích chịu trách nhiệm chuẩn bị báo cáo này về mã chứng khoán hoặc tổ chức phát hành. Nhà đầu tư nên xem báo cáo này như một nguồn tham khảo và không nên xem báo cáo này là nội dung tư vấn đầu tư chứng khoán khi đưa ra quyết định đầu tư và Nhà đầu tư phải chịu toàn bộ trách nhiệm đối với quyết định đầu tư của chính mình. Công ty cổ phần chứng khoán Guotai Junan Việt Nam không chịu trách nhiệm đối với toàn bộ hay bất kỳ thiệt hại nào, hay sự kiện bị coi là thiệt hại nào là hệ quả phát sinh từ hoặc liên quan tới việc sử dụng toàn bộ hoặc từng phần thông tin hay ý kiến nào được đề cập trong bản báo cáo này.

Chuyên viên phân tích chịu trách nhiệm chuẩn bị báo cáo này nhận được thù lao dựa trên các yếu tố khác nhau, bao gồm chất lượng và độ chính xác của nghiên cứu, phản hồi của khách hàng, yếu tố cạnh tranh và doanh thu của công ty. Công ty cổ phần chứng khoán Guotai Junan Việt Nam và cán bộ, Tổng giám đốc, nhân viên có thể có một mối liên hệ đến bất kỳ chứng khoán nào được đề cập trong báo cáo này (hoặc trong bất kỳ kỳ khoản đầu tư nào có liên quan).

Chuyên viên phân tích chịu trách nhiệm chuẩn bị báo cáo này nỗ lực để chuẩn bị báo cáo trên cơ sở thông tin được cho là đáng tin cậy tại thời điểm công bố. Công ty cổ phần chứng khoán Guotai Junan Việt Nam không tuyên bố hay cam đoan, bảo đảm về tính đầy đủ và chính xác của thông tin đó. Các quan điểm và ước tính trong báo cáo này chỉ thể hiện quan điểm của chuyên viên phân tích chịu trách nhiệm chuẩn bị báo cáo tại thời điểm công bố và không được hiểu là quan điểm của Công ty cổ phần chứng khoán Guotai Junan Việt Nam và có thể thay đổi mà không cần báo trước.

Báo cáo này được chuẩn bị cho mục đích duy nhất là cung cấp thông tin cho các Nhà đầu tư bao gồm nhà đầu tư tổ chức và nhà đầu tư cá nhân của Guotai Junan Việt Nam tại Việt Nam và ở nước ngoài theo luật pháp và quy định có liên quan rõ ràng tại quốc gia nơi báo cáo này được phân phối và không nhằm đưa ra bất kỳ đề nghị hay hướng dẫn mua, bán hay nắm giữ chứng khoán cụ thể nào ở bất kỳ quốc gia nào. Các quan điểm và khuyến cáo được trình bày trong bản báo cáo này không tính đến sự khác biệt về mục tiêu, nhu cầu, chiến lược và hoàn cảnh cụ thể của từng Nhà đầu tư. Nhà đầu tư hiểu rằng có thể có các xung đột lợi ích ảnh hưởng đến tính khách quan của bản báo cáo này.

Nội dung của báo cáo này, bao gồm nhưng không giới hạn nội dung khuyến cáo không phải là căn cứ để Nhà đầu tư hay một bên thứ ba yêu cầu Công ty cổ phần chứng khoán Guotai Junan Việt Nam và/hoặc chuyên viên chịu trách nhiệm chuẩn bị báo cáo này thực hiện bất kỳ nghĩa vụ nào với Nhà đầu tư hay một bên thứ ba liên quan đến quyết định đầu tư của Nhà đầu tư và/hoặc nội dung của báo cáo này.

Bản báo cáo này không được sao chép, xuất bản hoặc phân phối lại bởi bất kỳ đối tượng nào cho bất kỳ mục đích nào mà không có sự cho phép bằng văn bản của đại diện có thẩm quyền của Công ty cổ phần chứng khoán Guotai Junan Việt Nam. Vui lòng dẫn nguồn khi trích dẫn.



GUOTAI JUNAN VIETNAM RESEARCH DEPARTMENT

Vũ Quỳnh Như

Research Analyst

nhuvq@gtjas.com.vn

(024) 35.730.073- ext:702

Ngô Diệu Linh

Research Analyst

linhnd@gtjas.com.vn

(024) 35.730.073- ext:705

Trịnh Khánh Linh

Research Analyst

linhtk@gtjas.com.vn

(024) 35.730.073 – ext:707

Nguyễn Đức Bình

Senior Research Analyst

binhnd@gtjas.com.vn

(024) 35.730.073- ext:704

Nguyễn Kỳ Minh

Chief Economist

minhnk@gtjas.com.vn

(024) 35.730.073- ext:706

Trần Thị Hồng Nhung

Deputy Director

nhungth@gtjas.com.vn

(024) 35.730.073- ext:703



LIÊN HỆ	TRỤ SỞ CHÍNH HÀ NỘI	CHI NHÁNH TP. HCM
Điện thoại tư vấn: (024) 35.730.073	P9-10, Tầng 1, Charmvit Tower	Tầng 3, Số 2 BIS, Công Trường Quốc Tế, P. 6, Q. 3, Tp.HCM
Điện thoại đặt lệnh: (024) 35.779.999	Điện thoại: (024) 35.730.073	Điện thoại: (028) 38.239.966
Email: info@gtjas.com.vn Website: www.gtjai.com.vn	Fax: (024) 35.730.088	Fax: (028) 38.239.696