



DIỄN BIẾN THỊ TRƯỜNG PHIÊN HÔM TRƯỚC

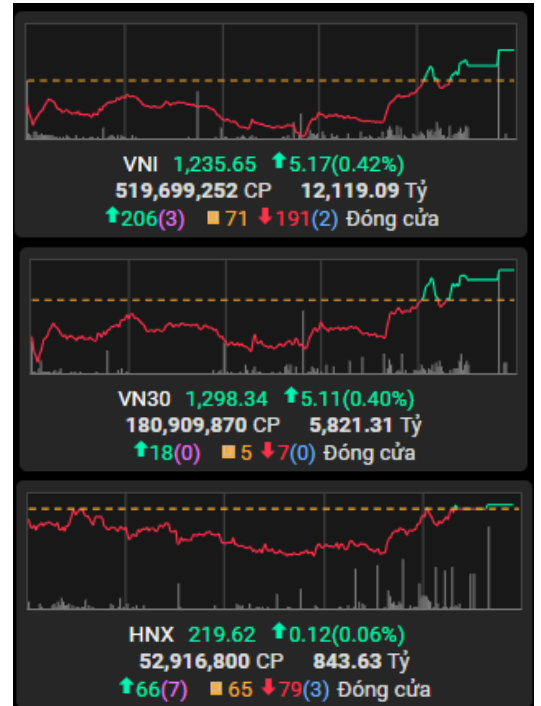
Kết thúc phiên giao dịch 13/01/2025, các chỉ số chính tăng. VN-Index tăng 0.42%, lên mức 1,235.65 điểm; HNX-Index lên 0.06%, lên mức 219.62 điểm. Khối lượng giao dịch trên HOSE đạt hơn 519 triệu đơn vị, tăng 4.09% so với phiên giao dịch trước. Khối lượng giao dịch trên HNX tăng 6.38% so với phiên trước, đạt hơn 52 triệu đơn vị.

Về mức độ ảnh hưởng, TCB, VCB, HPG những mã có ảnh hưởng tích cực nhất đến VN-Index với hơn 1 điểm tăng. Ở chiều ngược lại, HVN, VPB, NVL là những mã có tác động tiêu cực nhất đến chỉ số.

Các nhóm ngành diễn biến trái chiều. Nhóm ngành có diễn biến tích cực nhất là ngành truyền thông (YEG +6.78%; ADG +3.88%) và ngành dầu khí (PVD +2.71%; PLX +2.10%). Nhóm ngành có diễn biến tiêu cực nhất là ngành du lịch giải trí (HVN -2.99%; DAH -2.87%) và ngành ô tô phụ tùng (CTF -4.33%; TMT -3.94%).

Khối ngoại bán ròng trên sàn HOSE với giá trị hơn 71 tỷ đồng, tập trung bán ròng tại các mã FPT (138 tỷ VND), VPB (38 tỷ VND), DGC (21 tỷ VND). Trên sàn HNX, khối ngoại bán ròng hơn 6 tỷ đồng, tập trung bán ròng tại các mã CEO (10 tỷ VND), SHS (4 tỷ VND), TNG (2 tỷ VND).

Diễn biến thị trường





Tin tức vĩ mô đáng chú ý

Trung Quốc thặng dư thương mại kỷ lục gần 1,000 tỷ USD trước thềm Trump trở lại

Theo thông báo từ cơ quan hải quan trong ngày 13/01, thặng dư thương mại của Trung Quốc đã đạt mức kỷ lục 992 tỷ USD trong năm 2024. Con số này tăng 21% so với năm trước nhờ xuất khẩu đạt đỉnh trong khi nhập khẩu yếu.

Hoạt động xuất khẩu của Trung Quốc ghi nhận tăng trưởng hầu như trong suốt năm 2024, vượt xa thành tích đã đạt được trong giai đoạn đại dịch năm 2022. Nhu cầu mạnh mẽ từ thị trường quốc tế đã trở thành động lực quan trọng thúc đẩy tăng trưởng kinh tế trong nước, trong bối cảnh nền kinh tế đang phải đối mặt với khủng hoảng bất động sản và tình trạng tiêu dùng yếu. Tuy nhiên, động lực này đang chịu nhiều áp lực từ môi trường bên ngoài.

Trong tháng 12/2024, kim ngạch xuất khẩu đạt 336 tỷ USD, tăng gần 11% và đạt mức cao thứ hai trong lịch sử, chỉ đứng sau tháng 12/2021 - thời điểm các doanh nghiệp Trung Quốc được hưởng lợi từ nhu cầu bùng nổ sau đại dịch. Tổng kim ngạch xuất khẩu của cả năm 2024 đạt 3,600 tỷ USD.

TIN DOANH NGHIỆP

VHM: Hà Nội phê duyệt loạt dự án nhà ở của Vinhomes và nhiều doanh nghiệp bất động sản

UBND TP. Hà Nội cũng vừa ban hành Quyết định số 120 phê duyệt kế hoạch sử dụng đất năm 2025 quận Nam Từ Liêm. Danh mục các công trình, dự án nằm trong kế hoạch sử dụng đất năm nay của quận này gồm 96 dự án với tổng diện tích gần 554,5ha. Trong danh sách này có dự án Xây dựng hạ tầng kỹ thuật khu nhà ở Mễ Trì (nằm trong khu đô thị mới Phùng Khoang) của CTCP Đầu tư và Phát triển nhà Hà Nội số 68; xây dựng Khu đô thị mới Phùng Khoang; Khu nhà ở sinh thái Xuân Phương của CTCP Tasco (HUT); Khu đô thị mới Tây Mỗ - Đại Mỗ - Vinhomes Park (VHM); Khu nhà ở xã hội Tố Hữu (Rice City Tố Hữu) của CTCP BIC Việt Nam; dự án Thành phố công nghệ xanh Hà Nội của Công ty TNHH Thành phố Công nghệ xanh Hà Nội; Nhóm nhà ở Đông Nam đường Tố Hữu của CTCP Đầu tư và Xây dựng số 4 (CC4).

GEX: GELEX lãi 2,800 tỷ đồng năm 2024

CTCP Tập đoàn GELEX (Mã GEX - HoSE) ghi nhận bước tiến vượt bậc trong năm 2024. Doanh thu dự kiến đạt 32,017 tỷ đồng, tăng 7% so với năm 2023, trong khi lợi nhuận trước thuế và sau thuế lần lượt đạt 2,798 tỷ đồng và 2,102 tỷ đồng, tăng mạnh 100% và 143%. Đặc biệt, phần lãi ròng thuộc về cổ đông công ty mẹ ước đạt 1,174 tỷ đồng, tăng 255% nhờ tăng trưởng ở mảng thiết bị điện và việc thoái vốn danh mục năng lượng. Sang



năm 2025, GELEX được kỳ vọng tiếp tục duy trì đà tăng trưởng. Doanh thu hợp nhất có thể đạt 36,641 tỷ đồng, tăng 14% so với năm 2024. Lợi nhuận gộp dự kiến tăng 25%, đạt 6,736 tỷ đồng, với mức lãi ròng thuộc cổ đông công ty mẹ từ các mảng cốt lõi đạt 1,093 tỷ đồng, tăng 124%.

CTD: Coteccons làm tổng thầu dự án của Tập đoàn quy mô 16 tỷ USD

Vào ngày 7/1/2025, CapitaLand Development (CLD) và CTCP Xây dựng Coteccons (đã tổ chức lễ khởi công dự án Orchard Hill tại phường Hòa Phú, TP. Thủ Dầu Một, tỉnh Bình Dương. Sự kiện có sự tham dự của ông David Law, Giám đốc Phát triển dự án & Quản lý thiết kế CLD (Việt Nam), ông Võ Hoàng Lâm, Tổng Giám đốc Coteccons Business Unit 01 cùng đại diện các đơn vị tư vấn giám sát, nhà thầu phụ, ban chỉ huy công trường và khách mời. Orchard Hill là phân khu cao tầng đầu tiên trong dự án Sycamore - khu đô thị quy mô lớn do CLD hợp tác cùng Tập đoàn UOA phát triển trên diện tích 18.9ha. Dự án bao gồm 3,500 căn hộ và nhà ở thuộc các phân khu thấp, trung và cao tầng, cung cấp không gian sống chất lượng cho khoảng 13,000 cư dân.



FACTSET DỮ LIỆU THỊ TRƯỜNG NGÀY HÔM TRƯỚC

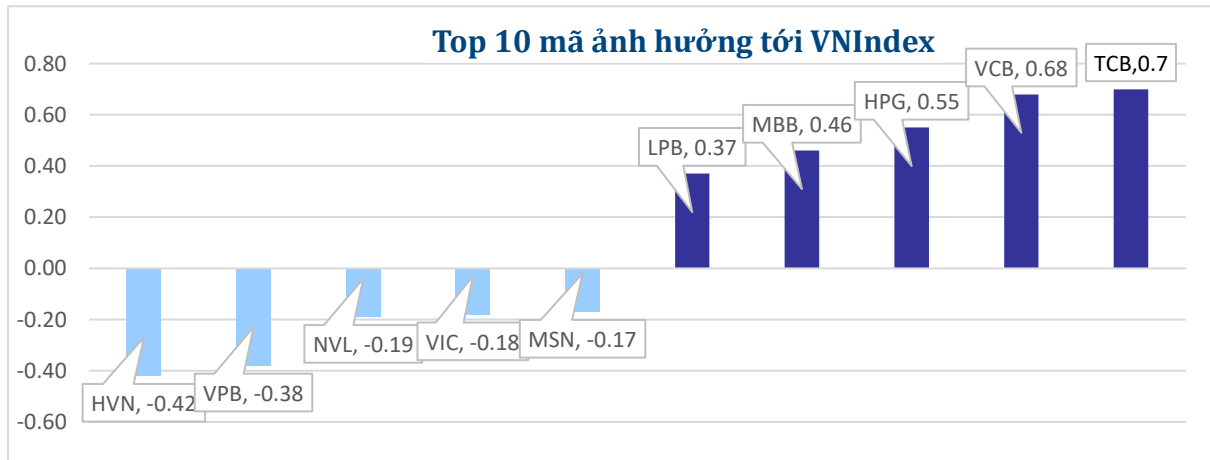
BIẾN ĐỘNG NGÀY

Chỉ số	Điểm số	Biến động	Điểm	Khối lượng GD (triệu CP)	Giá trị GD (tỷ đồng)	Số mã tăng	Số mã không đổi	Số mã giảm
VN - Index	1,235.65	0.42%	5.17	519.7	12,119.1	206	71	191
Vn30 - Index	1,298.34	0.40%	5.11	180.9	5,812.3	18	5	7
Vn100-Index	1,282.59	0.54%	6.89	392.0	10,505.7	12	8	10
VNXAllshare	2,045.90	0.53%	10.87	509.7	12,461.4	217	92	149
HNX - Index	219.62	0.06%	0.13	52.9	836.6	66	65	79
Upcom - Index	92.22	0.07%	0.07	37.5	612.6	113	115	115

THANH KHOẢN NGÀY

Sàn	Giá trị giao dịch (tỷ đồng)	Thay đổi so với phiên trước	Khối lượng giao dịch (triệu CP)	Thay đổi so với phiên trước
HOSE	12,119.09	7.87%	519.70	4.09%
HNX	836.61	9.34%	52.85	6.38%

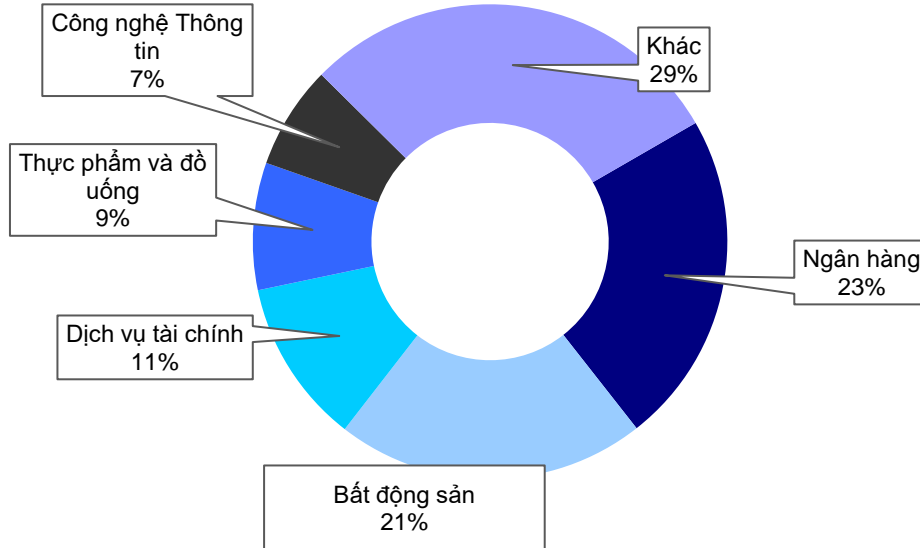
CỔ PHIẾU NỔI BẬT TRONG NGÀY



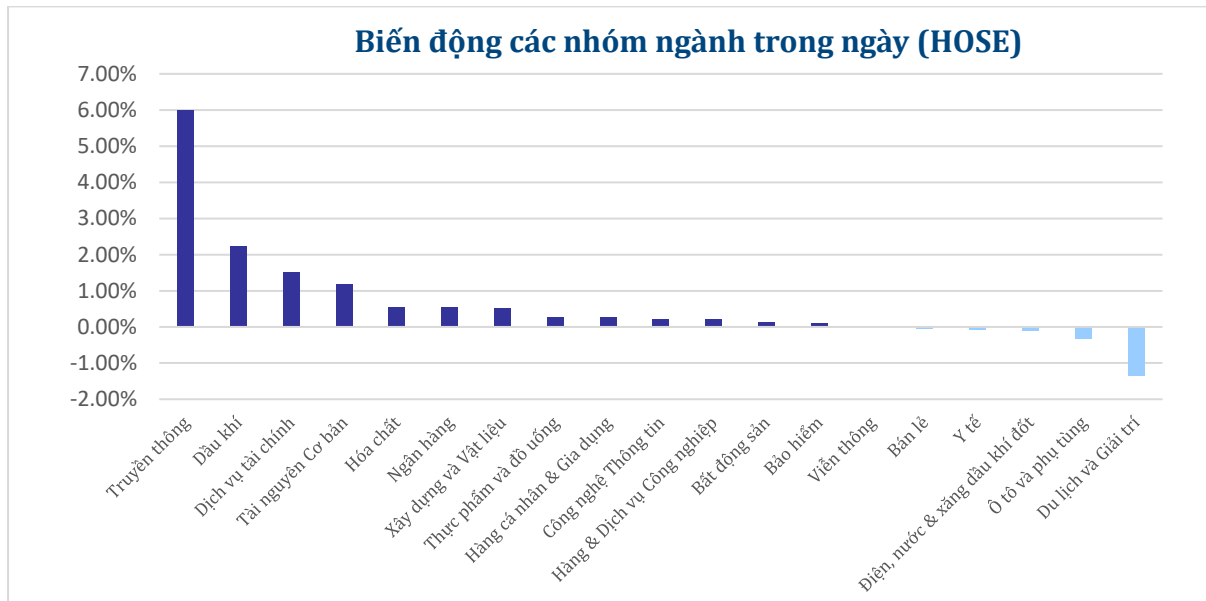
Top KLGĐ (triệu cổ phiếu)	Top GTGD (tỷ đồng)	Đột biến khối lượng	Top tăng điểm với thanh khoản cao (>10 tỷ)	Top giảm điểm với thanh khoản cao (>10 tỷ)					
SSI	21.40	STB	596.39	CLW	915.15%	APG	6.89%	CCI	-6.82%
VIX	21.39	SSI	514.98	PMG	909.09%	TDP	2.93%	NHA	-6.71%
SHB	17.42	FPT	406.41	VSI	894.18%	BIC	2.54%	CIG	-5.79%
STB	16.66	HPG	368.87	SCD	890.05%	SBT	2.15%	PAC	-5.67%
HDB	16.36	MWG	363.56	SSC	846.56%	HHV	1.32%	JVC	-5.30%

DIỄN BIẾN NGÀNH

Thanh khoản ngành trong ngày (HOSE)



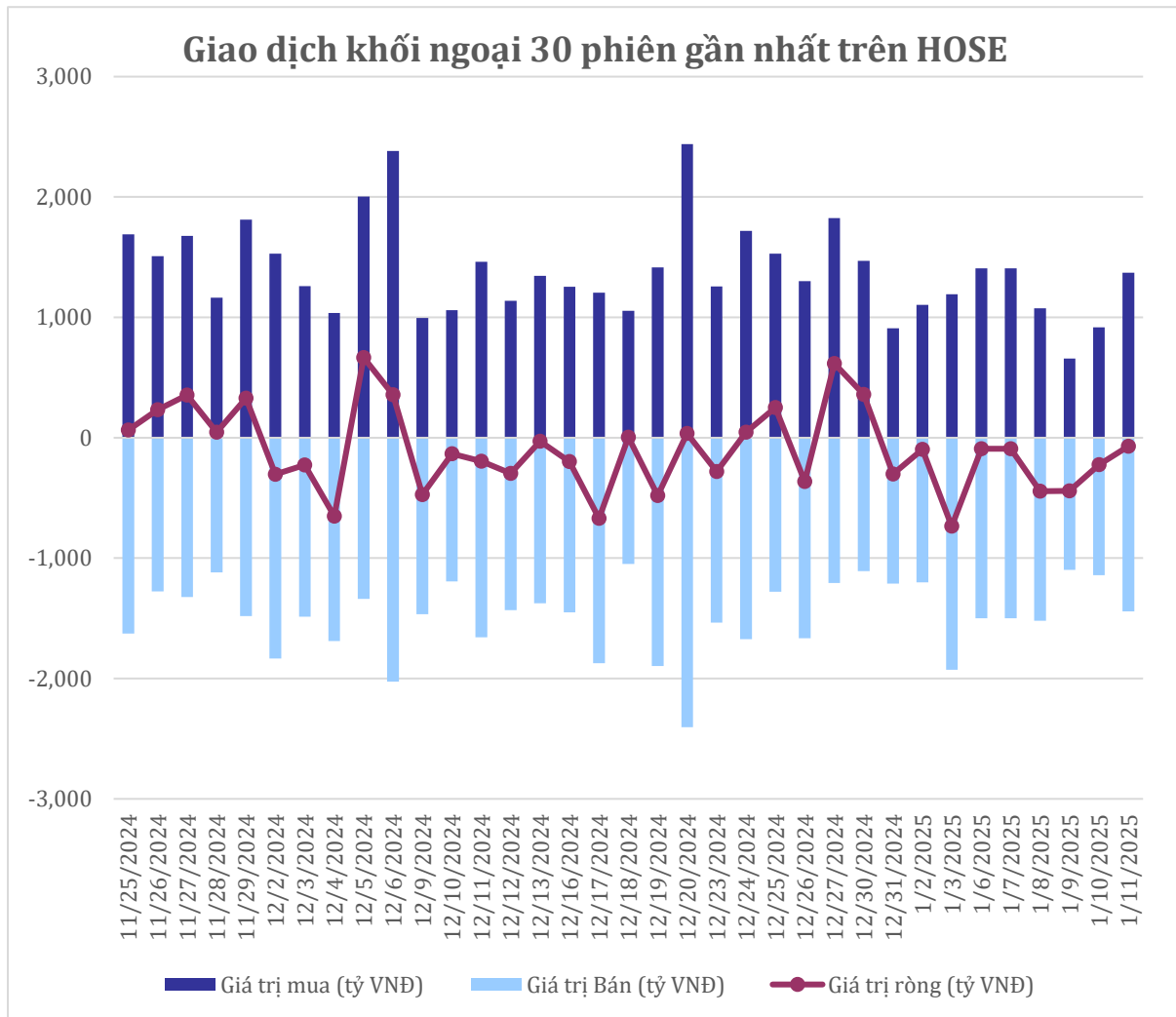
Biến động các nhóm ngành trong ngày (HOSE)





GIAO DỊCH KHỐI NGOẠI TRÊN HOSE

Top CP mua ròng	Giá trị mua ròng (tỷ đồng)	Top CP bán ròng	Giá trị bán ròng (tỷ đồng)
HDB	42.58	STB	-107.23
FPT	31.75	SSI	-39.29
VGC	24.19	HPG	-35.71
SAB	21.08	HCM	-33.75
MWG	15.17	CTG	-27.66





XẾP HẠNG CỔ PHIẾU

Chỉ số tham chiếu: **VN - Index.**

Kỳ hạn đầu tư: **6 đến 18 tháng**

Khuyến nghị	Định nghĩa
Mua	Tỷ suất lợi nhuận kỳ vọng $\geq 15\%$ Hoặc công ty/ngành có triển vọng tích cực
Tích lũy	Tỷ suất lợi nhuận kỳ vọng từ 5% đến 15% Hoặc công ty/ngành có triển vọng tích cực
Trung lập	Tỷ suất lợi nhuận kỳ vọng từ -5% đến 5% Hoặc công ty/ngành có triển vọng trung lập
Giảm tỷ trọng	Tỷ suất lợi nhuận kỳ vọng từ -15% to -5% Hoặc công ty/ngành có triển vọng kém tích cực
Bán	Tỷ suất lợi nhuận kỳ vọng nhỏ hơn -15% Hoặc công ty/ngành có triển vọng kém tích cực

XẾP HẠNG NGÀNH

Chỉ số tham chiếu: **VN - Index**

Kỳ hạn đầu tư: **6 đến 18 tháng**

Xếp loại	Định nghĩa
Vượt trội	Tỷ suất lợi nhuận trung bình ngành so với VN-Index lớn hơn 5% Hoặc triển vọng ngành tích cực
Trung lập	Tỷ suất lợi nhuận trung bình ngành so với VN-Index từ -5% đến 5% Hoặc triển vọng ngành trung lập
Kém hiệu quả	Tỷ suất lợi nhuận trung bình ngành so với VN-Index nhỏ hơn -5% Hoặc triển vọng ngành kém tích cực

KHUYẾN CÁO

Các nhận định trong báo cáo này phản ánh quan điểm riêng của chuyên viên phân tích chịu trách nhiệm chuẩn bị báo cáo này về mã chứng khoán hoặc tổ chức phát hành. Nhà đầu tư nên xem báo cáo này như một nguồn tham khảo và không nên xem báo cáo này là nội dung tư vấn đầu tư chứng khoán khi đưa ra quyết định đầu tư và Nhà đầu tư phải chịu toàn bộ trách nhiệm đối với quyết định đầu tư của chính mình. Công ty cổ phần chứng khoán Guotai Junan Việt Nam không chịu trách nhiệm đối với toàn bộ hay bất kỳ thiệt hại nào, hay sự kiện bị coi là thiệt hại nào là hệ quả phát sinh từ hoặc liên quan tới việc sử dụng toàn bộ hoặc từng phần thông tin hay ý kiến nào được đề cập trong bản báo cáo này.

Chuyên viên phân tích chịu trách nhiệm chuẩn bị báo cáo này nhận được thù lao dựa trên các yếu tố khác nhau, bao gồm chất lượng và độ chính xác của nghiên cứu, phản hồi của khách hàng, yếu tố cạnh tranh và doanh thu của công ty. Công ty cổ phần chứng khoán Guotai Junan Việt Nam và cán bộ, Tổng giám đốc, nhân viên có thể có một mối liên hệ đến bất kỳ chứng khoán nào được đề cập trong báo cáo này (hoặc trong bất kỳ kỳ khoản đầu tư nào có liên quan).

Chuyên viên phân tích chịu trách nhiệm chuẩn bị báo cáo này nỗ lực để chuẩn bị báo cáo trên cơ sở thông tin được cho là đáng tin cậy tại thời điểm công bố. Công ty cổ phần chứng khoán Guotai Junan Việt Nam không tuyên bố hay cam đoan, bảo đảm về tính đầy đủ và chính xác của thông tin đó. Các quan điểm và ước tính trong báo cáo này chỉ thể hiện quan điểm của chuyên viên phân tích chịu trách nhiệm chuẩn bị báo cáo tại thời điểm công bố và không được hiểu là quan điểm của Công ty cổ phần chứng khoán Guotai Junan Việt Nam và có thể thay đổi mà không cần báo trước.

Báo cáo này được chuẩn bị cho mục đích duy nhất là cung cấp thông tin cho các Nhà đầu tư bao gồm nhà đầu tư tổ chức và nhà đầu tư cá nhân của Guotai Junan Việt Nam tại Việt Nam và ở nước ngoài theo luật pháp và quy định có liên quan rõ ràng tại quốc gia nơi báo cáo này được phân phối và không nhằm đưa ra bất kỳ đề nghị hay hướng dẫn mua, bán hay nắm giữ chứng khoán cụ thể nào ở bất kỳ quốc gia nào. Các quan điểm và khuyến cáo được trình bày trong bản báo cáo này không tính đến sự khác biệt về mục tiêu, nhu cầu, chiến lược và hoàn cảnh cụ thể của từng Nhà đầu tư. Nhà đầu tư hiểu rằng có thể có các xung đột lợi ích ảnh hưởng đến tính khách quan của bản báo cáo này.

Nội dung của báo cáo này, bao gồm nhưng không giới hạn nội dung khuyến cáo không phải là căn cứ để Nhà đầu tư hay một bên thứ ba yêu cầu Công ty cổ phần chứng khoán Guotai Junan Việt Nam và/hoặc chuyên viên chịu trách nhiệm chuẩn bị báo cáo này thực hiện bất kỳ nghĩa vụ nào với Nhà đầu tư hay một bên thứ ba liên quan đến quyết định đầu tư của Nhà đầu tư và/hoặc nội dung của báo cáo này.

Bản báo cáo này không được sao chép, xuất bản hoặc phân phối lại bởi bất kỳ đối tượng nào cho bất kỳ mục đích nào mà không có sự cho phép bằng văn bản của đại diện có thẩm quyền của Công ty cổ phần chứng khoán Guotai Junan Việt Nam. Vui lòng dẫn nguồn khi trích dẫn.



GUOTAI JUNAN VIETNAM RESEARCH DEPARTMENT

Vũ Quỳnh Như

Research Analyst

nhuvq@gtjas.com.vn

(024) 35.730.073- ext:702

Ngô Diệu Linh

Research Analyst

linhnd@gtjas.com.vn

(024) 35.730.073- ext:705

Trịnh Khánh Linh

Research Analyst

linhtk@gtjas.com.vn

(024) 35.730.073 – ext:707

Nguyễn Đức Bình

Senior Research Analyst

binhnd@gtjas.com.vn

(024) 35.730.073- ext:704

Nguyễn Kỳ Minh

Chief Economist

minhnk@gtjas.com.vn

(024) 35.730.073- ext:706

Trần Thị Hồng Nhung

Deputy Director

nhungth@gtjas.com.vn

(024) 35.730.073- ext:703



LIÊN HỆ

**TRỤ SỞ CHÍNH
HÀ NỘI**

**CHI NHÁNH
TP. HCM**

Điện thoại tư vấn:
(024) 35.730.073

Điện thoại đặt lệnh:
(024) 35.779.999

Email: info@gtjas.com.vn
Website: www.gtjai.com.vn

P9-10, Tầng 1, Charmvit Tower

Điện thoại:
(024) 35.730.073

Fax: (024) 35.730.088

Tầng 3, Số 2 BIS, Công Trường
Quốc Tế, P. 6, Q. 3, Tp.HCM

Điện thoại:
(028) 38.239.966

Fax: (028) 38.239.696