



DIỄN BIẾN THỊ TRƯỜNG PHIÊN HÔM TRƯỚC

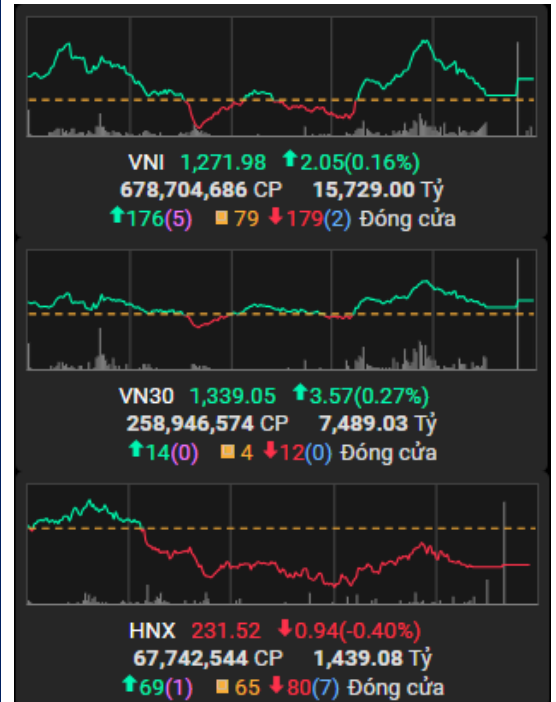
Kết thúc phiên giao dịch 08/10/2024, các chỉ số chính tăng giảm trái chiều. VN-Index tăng 0.16%, lên mức 1,271.98 điểm; HNX-Index giảm 0.40%, xuống mức 231.52 điểm. Khối lượng giao dịch trên HOSE đạt hơn 678 triệu đơn vị, tăng 25.09% so với phiên giao dịch trước. Khối lượng giao dịch trên HNX tăng 9.42% so với phiên trước, đạt hơn 67 triệu đơn vị.

Về mức độ ảnh hưởng, LPB, HPG, VNM là những mã có ảnh hưởng tích cực nhất đến VN-Index với hơn 2 điểm tăng. Ở chiều ngược lại, VCB, MWG, BID là những mã có tác động tiêu cực nhất đến chỉ số.

Các nhóm ngành diễn biến trái chiều. Nhóm ngành có diễn biến tích cực nhất là ngành tài nguyên cơ bản (BMC +6.83%; TTF +2.30%) và y tế (DBD +6.98%; TNH +1.85%). Nhóm ngành có diễn biến tiêu cực nhất là ngành bán lẻ (AST -2.47%; DGW -1.75%) và ô tô phụ tùng (SVC -6.72%; HTL -4.00%).

Khối ngoại bán ròng trên sàn HOSE với giá trị hơn 118 tỷ đồng, tập trung bán ròng tại các mã MWG (121 tỷ VND), BMP (64 tỷ VND), STB (63 tỷ VND). Trên sàn HNX, khối ngoại bán ròng hơn 113 tỷ đồng, tập trung bán ròng tại các mã PVS (28 tỷ VND), SHS (26 tỷ VND), IDC (24 tỷ VND).

Diễn biến thị trường





Tin tức vĩ mô đáng chú ý

Kinh tế Đức ngày càng yếu

Theo dự báo mới cập nhật của Chính phủ Đức, tổng sản phẩm trong nước (GDP) của nước này sẽ giảm 0.2% trong năm nay - người phát ngôn của Bộ Kinh tế Đức cho hay. Trước đó, Bộ trưởng Bộ Kinh tế Đức Robert Habeck cũng thừa nhận nền kinh tế đang trên đà suy yếu.

Trước lần cập nhật này, Chính phủ Đức dự báo mức tăng trưởng kinh tế 0.3% cho năm nay. Nếu dự báo mới trở thành hiện thực, năm nay sẽ là năm thứ hai liên tiếp nền kinh tế lớn nhất châu Âu suy giảm. Năm ngoái, Đức là một trong những nền kinh tế đuối nhất ở khu vực eurozone và là nền kinh tế lớn duy nhất trên thế giới tăng trưởng âm, ghi nhận mức giảm 0.3%.

TIN DOANH NGHIỆP

MBS: CTCP Chứng khoán MB vừa công bố báo cáo tài chính mở màn cho mùa báo cáo tài chính quý 3 của nhóm công ty chứng khoán

Doanh thu hoạt động quý 3 của MBS đạt hơn 95 tỷ đồng, tăng gần 50% so với cùng kỳ. Trong đó, nguồn thu chủ yếu tới từ hoạt động tự doanh, cho vay và môi giới. Các nguồn thu này đóng góp 85% doanh thu hoạt động của Công ty. Lãi từ tài sản tài chính ghi nhận qua lãi/lỗ (FVTPL) của MBS quý 3 đạt 285.6 tỷ đồng, gấp gần 11 lần cùng kỳ. Song song đó, lỗ từ tài sản FVTPL cũng tăng mạnh từ gần 2 tỷ đồng cùng kỳ lên 235 tỷ đồng. Trừ đi chi phí tự doanh, MBS vẫn lãi 45.5 tỷ đồng từ tự doanh, gấp 2.25 lần cùng kỳ. Đối với hoạt động cho vay, lãi từ các khoản cho vay và phải thu của Công ty tăng 44%, đạt 266.3 tỷ đồng. Mảng môi giới kỳ này lại không ghi nhận tăng trưởng doanh thu khi giảm tới 38% còn 132.8 tỷ đồng.

VIX: Kết quả quý 3 tăng trưởng hơn 70% so với cùng kỳ, đặt niềm tin vào quý 4

Ngày 08/10/2024, Công ty Chứng khoán VIX (VIX) đã công bố kết quả kinh doanh quý 3/2024. Theo đó, trong quý 3/2024, VIX ghi nhận doanh thu hoạt động 553.7 tỷ đồng, tăng 71.4% so với cùng kỳ năm trước. Lợi nhuận trước thuế quý 3 đạt 324.7 tỷ đồng, tăng 30.7% so với cùng kỳ. Các mảng hoạt động của Công ty đều có diễn biến tích cực trong quý 3 và đóng góp tốt vào kết quả lợi nhuận. Cụ thể, hoạt động tự doanh - phản ánh chủ yếu tại lãi từ các tài sản tài chính ghi nhận thông qua lãi/lỗ (FVTPL) quý 3/2024 đạt 400.8 tỷ đồng, tăng 146.3% so với cùng kỳ năm trước. Nhờ mở rộng hoạt động môi giới, doanh thu từ cho vay ký quỹ (margin) tăng trưởng tích cực. Trong đó, lãi từ các khoản cho vay và phải thu quý 3 đạt 110.7 tỷ đồng, tăng 54.2% so với cùng kỳ.

PPC: Nhiệt điện Phả Lại chi hơn 200 tỷ đồng trả cổ tức còn lại năm 2023, tỷ lệ 6.25%



PPC sẽ trả cổ tức bằng tiền, tỷ lệ 6.25% (tương ứng 01 cổ phiếu được nhận 625 đồng). Thời gian thanh toán vào ngày 06/12. Với khoảng 320.6 triệu cổ phiếu đang lưu hành, ước tính Nhiệt điện Phả Lại sẽ chi xấp xỉ 200 tỷ đồng để trả cổ tức đợt này cho cổ đông. Trước đó, vào tháng 03 và 06/2024, PPC đã thực hiện chi trả cổ tức 2 đợt bằng tiền với tỷ lệ lần lượt là 2.75% và 18.75%. Trong cơ cấu cổ đông, tính đến thời điểm hiện tại, Công ty TNHH Năng lượng REE đang là cổ đông lớn nhất của PPC, sở hữu gần 66.5 triệu cổ phiếu, tỷ lệ 20,74% sẽ nhận về tương ứng gần 41.6 tỷ đồng. Tuy nhiên, Năng lượng REE đang miệt mài thoái vốn khỏi PPC, từ ngày 03/10 đến hết ngày 31/10, cổ đông này đang đăng ký bán 2 triệu cổ phiếu PPC. Nếu giao dịch hoàn tất, Năng lượng REE sẽ giảm sở hữu tại PPC xuống còn gần 64.6 triệu cổ phiếu, tỷ lệ 20.11% và số cổ tức nhận về sẽ giảm xuống tương ứng.



FACTSET DỮ LIỆU THỊ TRƯỜNG NGÀY HÔM TRƯỚC

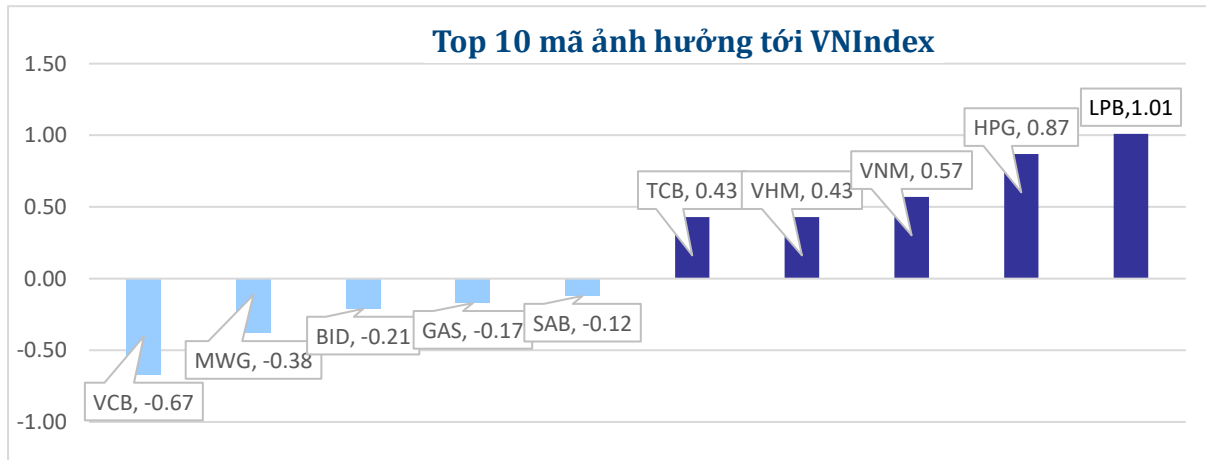
BIẾN ĐỘNG NGÀY

Chỉ số	Điểm số	Biến động	Điểm	Khối lượng GD (triệu CP)	Giá trị GD (tỷ đồng)	Số mã tăng	Số mã không đổi	Số mã giảm
VN - Index	1,271.98	0.16%	2.05	678.7	15,729.0	176	79	179
Vn30 - Index	1,339.05	0.27%	3.57	258.9	7,489.0	14	4	12
Vn100-Index	1,325.88	0.32%	4.25	530.4	14,019.8	13	4	13
VNXAllshare	2,110.55	0.28%	5.91	666.9	16,697.7	178	101	181
HNX - Index	231.52	-0.41%	-0.95	67.7	1,438.2	69	65	80
Upcom - Index	92.45	-0.03%	-0.02	36.8	494.6	137	96	101

THANH KHOẢN NGÀY

Sàn	Giá trị giao dịch (tỷ đồng)	Thay đổi so với phiên trước	Khối lượng giao dịch (triệu CP)	Thay đổi so với phiên trước
HOSE	15,729.00	32.74%	678.71	25.09%
HNX	1,438.23	26.13%	67.70	9.42%

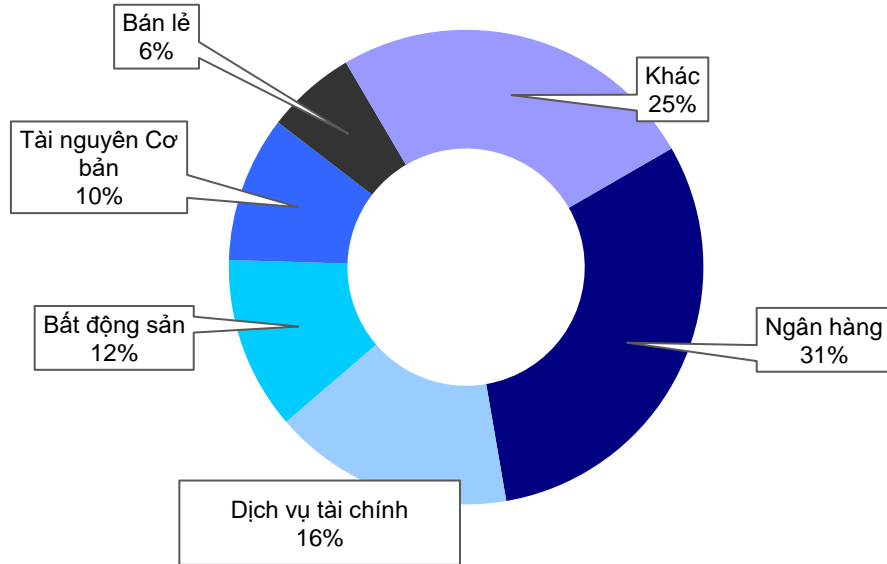
CỔ PHIẾU NỔI BẬT TRONG NGÀY



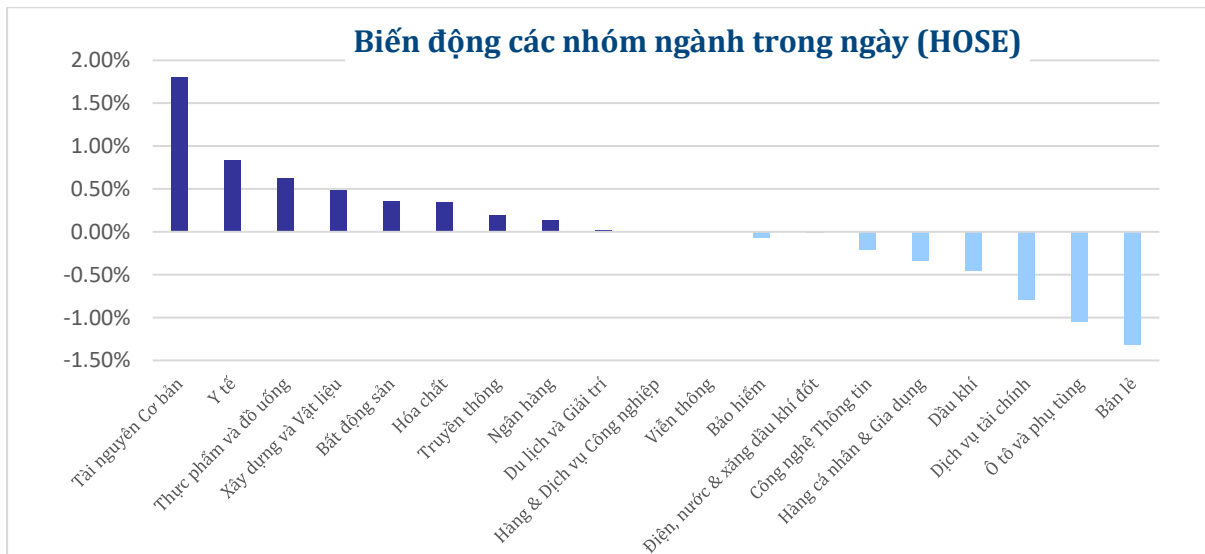
Top KLGD (triệu cổ phiếu)	Top GTGD (tỷ đồng)	Đột biến khối lượng (KL/KL10 phiên)	Top tăng điểm với thanh khoản cao (>10 tỷ)	Top giảm điểm với thanh khoản cao (>10 tỷ)					
HPG	38.32	HPG	1,024.49	TNC	58630.57%	DBD	6.98%	D2D	-6.54%
VIX	37.95	MWG	799.86	MCP	19491.80%	BMP	6.95%	ORS	-3.69%
TPB	32.03	TPB	569.55	TDM	18005.71%	CTI	6.95%	VDS	-3.34%
VPB	28.14	VPB	563.38	SSC	1200.00%	LPB	4.88%	HDC	-3.29%
SHB	20.41	LPB	534.40	PNC	994.14%	MCP	3.93%	BSI	-3.07%

NHÓM NGÀNH

Thanh khoản ngành trong ngày (HOSE)



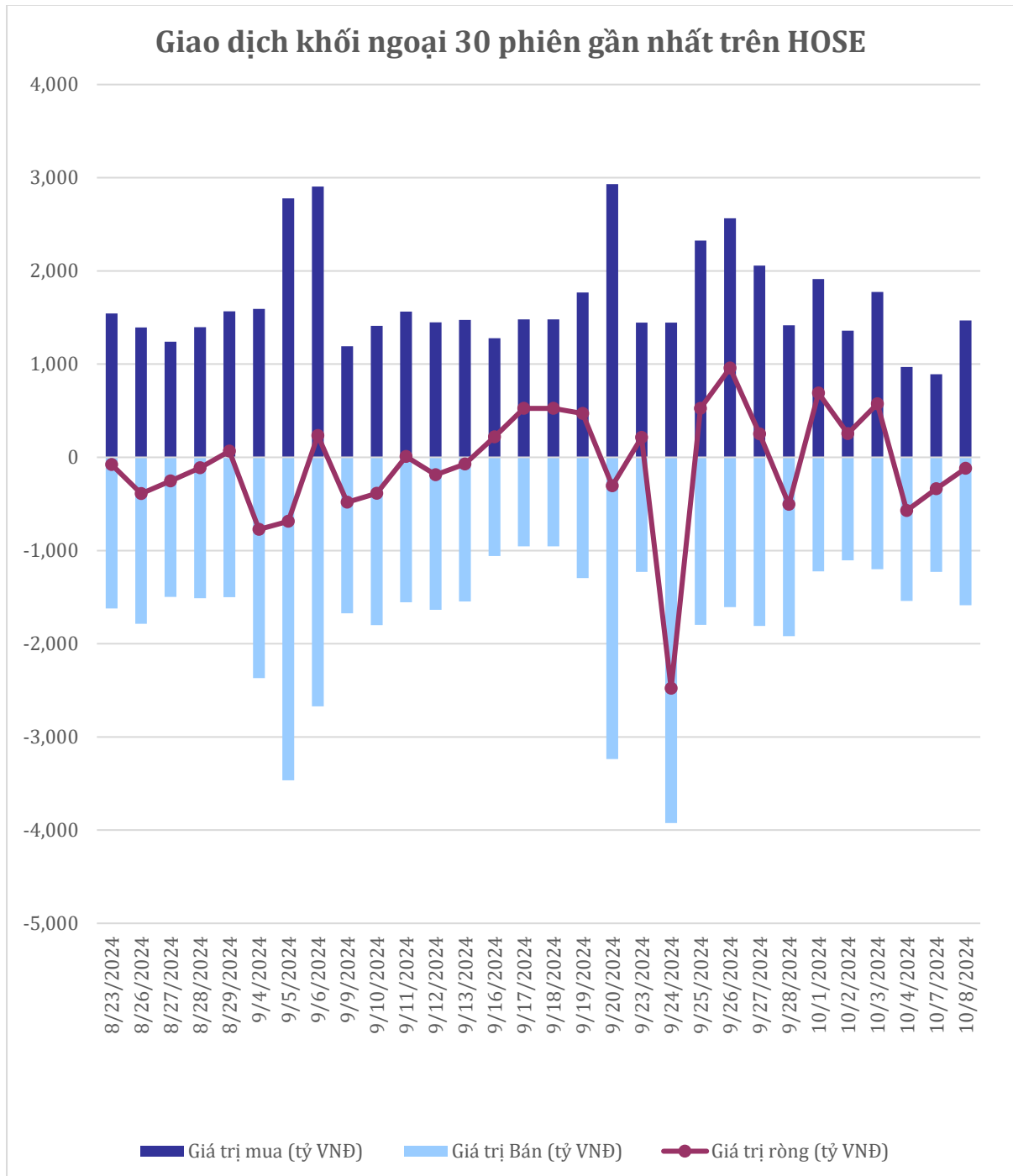
Biến động các nhóm ngành trong ngày (HOSE)





GIAO DỊCH KHỐI NGOẠI TRÊN HOSE

Top CP mua ròng	Giá trị mua ròng (tỷ đồng)	Top CP bán ròng	Giá trị bán ròng (tỷ đồng)
STB	63.37	MWG	-120.98
TCB	40.15	BMP	-64.87
MWG	33.46	STB	-63.43
EIB	22.10	FPT	-53.79
FRT	21.76	VPB	-37.75





XẾP HẠNG CỔ PHIẾU

Chỉ số tham chiếu: VN - Index.

Kỳ hạn đầu tư: 6 đến 18 tháng

Khuyến nghị	Định nghĩa
Mua	Tỷ suất lợi nhuận kỳ vọng $\geq 15\%$ Hoặc công ty/ngành có triển vọng tích cực
Tích lũy	Tỷ suất lợi nhuận kỳ vọng từ 5% đến 15% Hoặc công ty/ngành có triển vọng tích cực
Trung lập	Tỷ suất lợi nhuận kỳ vọng từ -5% đến 5% Hoặc công ty/ngành có triển vọng trung lập
Giảm tỷ trọng	Tỷ suất lợi nhuận kỳ vọng từ -15% to -5% Hoặc công ty/ngành có triển vọng kém tích cực
Bán	Tỷ suất lợi nhuận kỳ vọng nhỏ hơn -15% Hoặc công ty/ngành có triển vọng kém tích cực

XẾP HẠNG NGÀNH

Chỉ số tham chiếu: VN - Index

Kỳ hạn đầu tư: 6 đến 18 tháng

Xếp loại	Định nghĩa
Vượt trội	Tỷ suất lợi nhuận trung bình ngành so với VN-Index lớn hơn 5% Hoặc triển vọng ngành tích cực
Trung lập	Tỷ suất lợi nhuận trung bình ngành so với VN-Index từ -5% đến 5% Hoặc triển vọng ngành trung lập
Kém hiệu quả	Tỷ suất lợi nhuận trung bình ngành so với VN-Index nhỏ hơn -5% Hoặc triển vọng ngành kém tích cực

KHUYẾN CÁO

Các nhận định trong báo cáo này phản ánh quan điểm riêng của chuyên viên phân tích chịu trách nhiệm chuẩn bị báo cáo này về mã chứng khoán hoặc tổ chức phát hành. Nhà đầu tư nên xem báo cáo này như một nguồn tham khảo và không nên xem báo cáo này là nội dung tư vấn đầu tư chứng khoán khi đưa ra quyết định đầu tư và Nhà đầu tư phải chịu toàn bộ trách nhiệm đối với quyết định đầu tư của chính mình. Công ty cổ phần chứng khoán Guotai Junan Việt Nam không chịu trách nhiệm đối với toàn bộ hay bất kỳ thiệt hại nào, hay sự kiện bị coi là thiệt hại nào là hệ quả phát sinh từ hoặc liên quan tới việc sử dụng toàn bộ hoặc từng phần thông tin hay ý kiến nào được đề cập trong bản báo cáo này.

Chuyên viên phân tích chịu trách nhiệm chuẩn bị báo cáo này nhận được thù lao dựa trên các yếu tố khác nhau, bao gồm chất lượng và độ chính xác của nghiên cứu, phản hồi của khách hàng, yếu tố cạnh tranh và doanh thu của công ty. Công ty cổ phần chứng khoán Guotai Junan Việt Nam và cán bộ, Tổng giám đốc, nhân viên có thể có một mối liên hệ đến bất kỳ chứng khoán nào được đề cập trong báo cáo này (hoặc trong bất kỳ kỳ khoản đầu tư nào có liên quan).

Chuyên viên phân tích chịu trách nhiệm chuẩn bị báo cáo này nỗ lực để chuẩn bị báo cáo trên cơ sở thông tin được cho là đáng tin cậy tại thời điểm công bố. Công ty cổ phần chứng khoán Guotai Junan Việt Nam không tuyên bố hay cam đoan, bảo đảm về tính đầy đủ và chính xác của thông tin đó. Các quan điểm và ước tính trong báo cáo này chỉ thể hiện quan điểm của chuyên viên phân tích chịu trách nhiệm chuẩn bị báo cáo tại thời điểm công bố và không được hiểu là quan điểm của Công ty cổ phần chứng khoán Guotai Junan Việt Nam và có thể thay đổi mà không cần báo trước.

Báo cáo này được chuẩn bị cho mục đích duy nhất là cung cấp thông tin cho các Nhà đầu tư bao gồm nhà đầu tư tổ chức và nhà đầu tư cá nhân của Guotai Junan Việt Nam tại Việt Nam và ở nước ngoài theo luật pháp và quy định có liên quan rõ ràng tại quốc gia nơi báo cáo này được phân phối và không nhằm đưa ra bất kỳ đề nghị hay hướng dẫn mua, bán hay nắm giữ chứng khoán cụ thể nào ở bất kỳ quốc gia nào. Các quan điểm và khuyến cáo được trình bày trong bản báo cáo này không tính đến sự khác biệt về mục tiêu, nhu cầu, chiến lược và hoàn cảnh cụ thể của từng Nhà đầu tư. Nhà đầu tư hiểu rằng có thể có các xung đột lợi ích ảnh hưởng đến tính khách quan của bản báo cáo này.

Nội dung của báo cáo này, bao gồm nhưng không giới hạn nội dung khuyến cáo không phải là căn cứ để Nhà đầu tư hay một bên thứ ba yêu cầu Công ty cổ phần chứng khoán Guotai Junan Việt Nam và/hoặc chuyên viên chịu trách nhiệm chuẩn bị báo cáo này thực hiện bất kỳ nghĩa vụ nào với Nhà đầu tư hay một bên thứ ba liên quan đến quyết định đầu tư của Nhà đầu tư và/hoặc nội dung của báo cáo này.

Bản báo cáo này không được sao chép, xuất bản hoặc phân phối lại bởi bất kỳ đối tượng nào cho bất kỳ mục đích nào mà không có sự cho phép bằng văn bản của đại diện có thẩm quyền của Công ty cổ phần chứng khoán Guotai Junan Việt Nam. Vui lòng dẫn nguồn khi trích dẫn.



GUOTAI JUNAN VIETNAM RESEARCH DEPARTMENT

Vũ Quỳnh Như

Research Analyst

nhuvq@gtjas.com.vn

(024) 35.730.073- ext:702

Ngô Diệu Linh

Research Analyst

linhnd@gtjas.com.vn

(024) 35.730.073- ext:705

Nguyễn Đức Bình

Senior Research Analyst

binhnd@gtjas.com.vn

(024) 35.730.073- ext:704

Nguyễn Kỳ Minh

Chief Economist

minhmk@gtjas.com.vn

(024) 35.730.073- ext:706

Trần Thị Hồng Nhung

Deputy Director

hungth@gtjas.com.vn

(024) 35.730.073- ext:703



LIÊN HỆ	TRỤ SỞ CHÍNH HÀ NỘI	CHI NHÁNH TP. HCM
Điện thoại tư vấn: (024) 35.730.073	P9-10, Tầng 1, Charmvit Tower	Tầng 3, Số 2 BIS, Công Trường Quốc Tế, P. 6, Q. 3, Tp.HCM
Điện thoại đặt lệnh: (024) 35.779.999	Điện thoại: (024) 35.730.073	Điện thoại: (028) 38.239.966
Email: info@gtjas.com.vn Website: www.gtjai.com.vn	Fax: (024) 35.730.088	Fax: (028) 38.239.696