



DIỄN BIẾN THỊ TRƯỜNG PHIÊN HÔM TRƯỚC

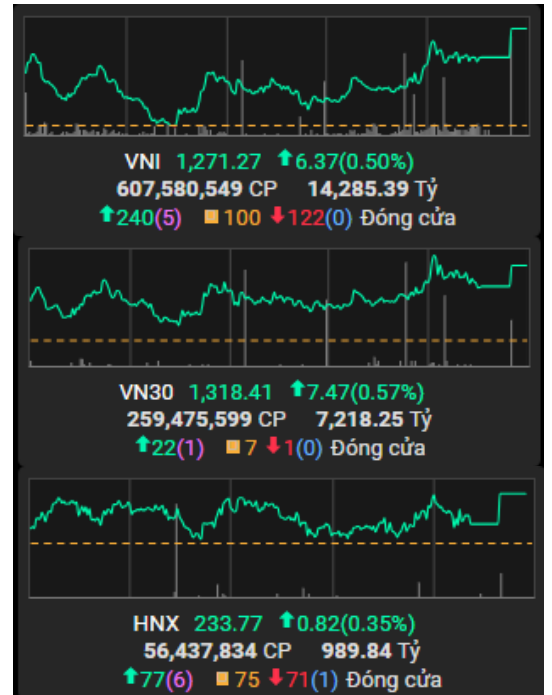
Kết thúc phiên giao dịch 19/9/2024, các chỉ số chính tăng. VN-Index tăng 0.50%, lên mức 1,271.27 điểm; HNX-Index tăng 0.35%, lên mức 233.77 điểm. Khối lượng giao dịch trên HOSE đạt hơn 607 triệu đơn vị, giảm 24.03% so với phiên giao dịch trước. Khối lượng giao dịch trên HNX giảm 14.35% so với phiên trước, đạt hơn 56 triệu đơn vị.

Về mức độ ảnh hưởng, SSB, VCB, CTG là những mã có ảnh hưởng tích cực nhất đến VN-Index với hơn 1 điểm tăng. Ở chiều ngược lại, POW, PNJ, SBT là những mã có tác động tiêu cực nhất đến chỉ số.

Các nhóm ngành diễn biến trái chiều. Nhóm ngành có diễn biến tích cực nhất là ngành xây dựng vật liệu (BMP +6.95%; TCD +3.55%) và bất động sản (KBC +5.94%; PDR +2.99%). Nhóm ngành có diễn biến tiêu cực nhất là ngành hàng cá nhân gia dụng (EVE -1.32%; PNJ -1.10%) và y tế (DMC -2.94%; IMP -1.50%).

Khối ngoại mua ròng trên sàn HOSE với giá trị hơn 470 tỷ đồng, tập trung mua ròng tại các mã SSI (280 tỷ VND), HCM (58 tỷ VND), FUEVFNVD (51 tỷ VND). Trên sàn HNX, khối ngoại mua ròng hơn 2 tỷ đồng, tập trung mua ròng tại các mã IDC (3 tỷ VND), PVI (3 tỷ VND), VC3 (2 tỷ VND).

Diễn biến thị trường



Hàng hóa/chỉ số	Giá	% thay đổi
Vàng (USD/oz)	2,343.0	+0.06%
Thép HRC (USD/tấn)	536.00	-0.65%
Dầu Brent (USD/b)	83.41	+0.05%
Cao su (USD/kg)	308.80	-1.37%
Tỷ giá USD/VND	25,450.0	+0.01%
DXY index	105.22	+0.06%

Nguồn: Investing.com, Guotai Junan (VN)



Tin tức vĩ mô đáng chú ý

Nhật Bản đối mặt với khủng hoảng nhân khẩu học khi dân số già đạt mức cao kỷ lục

Dữ liệu của chính phủ công bố trước sự kiện cho thấy dân số Nhật Bản từ 65 tuổi trở lên đã tăng lên mức cao kỷ lục là 36.25 triệu người. Trong khi dân số chung của đất nước đang giảm, thì phân khúc những người từ 65 tuổi trở lên đã tăng lên 29.3% dân số, tỷ lệ cao nhất đối với bất kỳ quốc gia nào.

Theo Robert Feldman, nhà kinh tế trưởng tại Morgan Stanley MUFG Securities, dữ liệu này làm dấy lên thêm lo ngại về sự thay đổi nhân khẩu học và tình trạng thiếu hụt lao động ở nước này. Một cuộc khảo sát từ Teikoku Databank vào tháng trước cho thấy 51% các công ty trên khắp các lĩnh vực tại Nhật Bản đang cảm thấy thiếu hụt nhân viên toàn thời gian.

Trong khi đó, dữ liệu của Cục Thống kê Nhật Bản cho thấy vào năm 2023, số lượng lao động từ 65 tuổi trở lên của Nhật Bản đã tăng trong năm thứ 20 liên tiếp và đạt mức kỷ lục 9.14 triệu người. Do đó, khi những người lao động lớn tuổi này bắt đầu nghỉ hưu, sẽ không có nhiều lao động trẻ thay thế. Theo Viện Nghiên cứu Dân số và An sinh Xã hội Quốc gia, tỷ lệ người cao tuổi của Nhật Bản dự kiến sẽ tiếp tục tăng và đạt 34.8% vào năm 2040.

TIN DOANH NGHIỆP

GIL: GIL triển khai chia cổ tức bằng cổ phiếu tỷ lệ 45.25%

HDQT GIL thông qua nghị quyết thực hiện phương án phát hành cổ phiếu để trả cổ tức năm 2023 với tỷ lệ 100:45.25 (cổ đông sở hữu 100 cp được nhận 45.25 cp phát hành thêm). Với 69.95 triệu cp đang lưu hành, GIL sẽ phát hành tổng cộng 316.5 triệu cp trả cổ tức, tương đương tăng vốn điều lệ thêm gần 317 tỷ đồng, từ gần 700 tỷ đồng lên 1,016 tỷ đồng. Thời gian thực hiện sau khi được Ủy ban Chứng khoán Nhà nước (UBCKNN) thông báo nhận đầy đủ tài liệu báo cáo phát hành, dự kiến trong quý 3, 4/2024. ĐHĐCĐ năm 2024 của GIL đã thông qua kế hoạch kinh doanh tăng trưởng mạnh với mục tiêu lãi sau thuế 100 tỷ đồng, gấp 3.5 lần thực hiện 2023, trên cơ sở dự báo năm nay có nhiều khách hàng lớn tiềm năng trên thế giới thay thế, bổ sung đơn hàng cho các khách hàng hiện hữu và phát triển đầy công suất cho Công ty.

SHP: SHP chốt quyền chia cổ tức còn lại 2023 tỷ lệ 20%

Với tỷ lệ thực hiện 20% (1 cp được nhận 2,000 đồng) và hơn 101.2 triệu cp đang lưu hành, ước tính SHP sẽ chi hơn 202 tỷ đồng chia cổ tức còn lại cho cổ đông. Ngày thanh toán dự kiến từ 25/10/2024. ĐHĐCĐ thường niên 2024 của SHP đã thống nhất tỷ lệ cổ tức 2023 bằng tiền mặt là 30%. Vào cuối tháng 3 năm nay, Công ty đã tạm ứng cổ tức 10% bằng tiền cho cổ đông. Với đợt chi trả cuối vào tháng 10, SHP sẽ hoàn thành việc phân phối lợi



nhuận năm 2023 với số tiền cổ tức gần 304 tỷ đồng. Tổng Công ty Điện lực Miền Nam là cổ đông lớn nhất của SHP, với tỷ lệ sở hữu 48.86%. Theo đó, Tổng Công ty Điện lực Miền Nam có thể nhận gần 99 tỷ đồng từ đợt chi trả trên. Ngoài ra, 2 cổ đông lớn khác là CTCP Cơ Điện Lạnh (HOSE: REE, sở hữu 11.09%) và CTCP Thủy điện Đắk R'tính (sở hữu 10.33%) sẽ lần lượt nhận hơn 22 tỷ đồng và gần 21 tỷ đồng. Theo kế hoạch thông qua tại ĐHĐCĐ 2024, SHP dự kiến lãi sau thuế tăng 10% so với năm 2023, đạt 279 tỷ đồng. Tỷ lệ cổ tức bằng tiền ở mức 25% (tương đương 2,500 đồng/cp).

TCM: TCM báo lãi công ty mẹ tăng 35% trong 8 tháng

Lũy kế 8 tháng đầu năm 2024, CTCP Dệt may - Đầu tư - Thương mại Thành Công (HOSE: TCM) báo lãi sau thuế công ty mẹ hơn 8 triệu USD, tăng 35% so với cùng kỳ và vượt 18% mục tiêu năm. Tám tháng đầu năm, doanh thu công ty mẹ TCM đạt hơn 107 triệu USD, tăng 17% so với cùng kỳ và thực hiện được 68% kế hoạch năm. Lãi sau thuế hơn 8 triệu USD, tăng 35% và vượt 18% mục tiêu năm. Riêng tháng 8, doanh thu ước khoảng 16 triệu USD và lãi sau thuế hơn 1 triệu USD, lần lượt tăng 28% và 37% so với cùng kỳ. Công ty cho biết đã và đang nhận khoảng 92% kế hoạch doanh thu cho đơn hàng quý 4 và khoảng 90% kế hoạch doanh thu đơn hàng năm 2024. Trong diễn biến khác, HĐQT TCM sắp tổ chức lấy ý kiến cổ đông bằng văn bản về việc điều chỉnh tổng vốn đầu tư của Dự án Thành Công Tower thành gần 1,732 tỷ đồng. Ngày chốt danh sách cổ đông là 26/09/2024.



FACTSET DỮ LIỆU THỊ TRƯỜNG NGÀY HÔM TRƯỚC

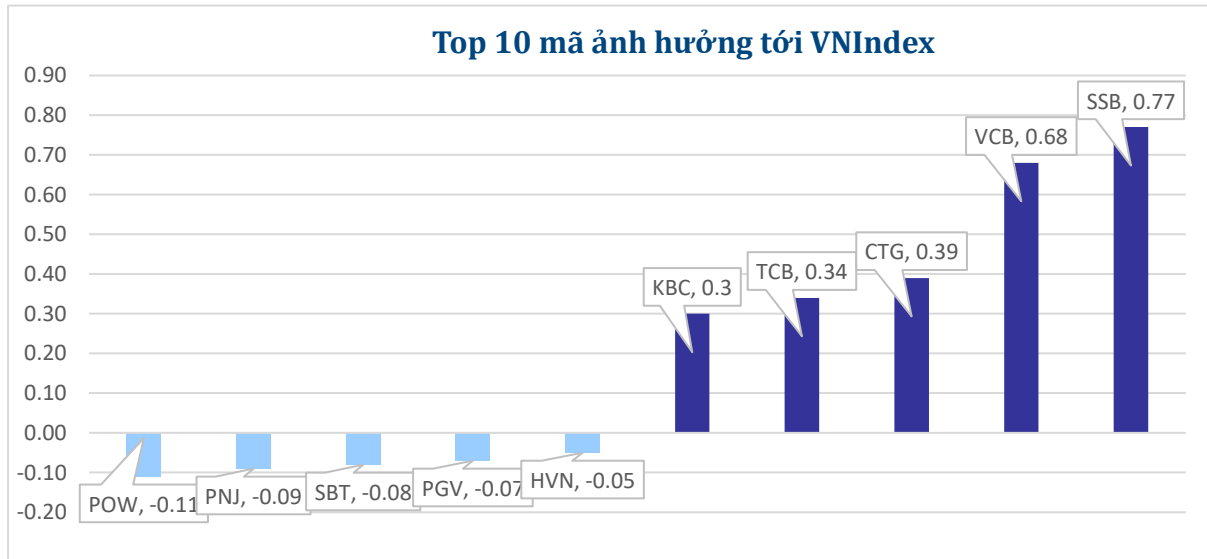
BIẾN ĐỘNG NGÀY

Chỉ số	Điểm số	Biến động	Điểm	Khối lượng GD (triệu CP)	Giá trị GD (tỷ đồng)	Số mã tăng	Số mã không đổi	Số mã giảm
VN - Index	1,271.27	0.50%	6.37	607.6	14,285.4	240	100	122
Vn30 - Index	1,318.41	0.57%	7.47	259.5	7,128.3	22	7	1
Vn100-Index	1,307.15	0.54%	6.99	474.8	12,602.6	13	11	6
VNXAllshare	2,085.52	0.53%	11.04	590.5	14,460.0	209	125	137
HNX - Index	233.77	0.35%	0.82	56.4	988.8	77	75	71
Upcom - Index	93.63	0.17%	0.16	50.3	535.5	174	83	98

THANH KHOẢN NGÀY

Sàn	Giá trị giao dịch (tỷ đồng)	Thay đổi so với phiên trước	Khối lượng giao dịch (triệu CP)	Thay đổi so với phiên trước
HOSE	14,285.39	-22.98%	607.58	-24.03%
HNX	988.83	-12.17%	56.42	-14.35%

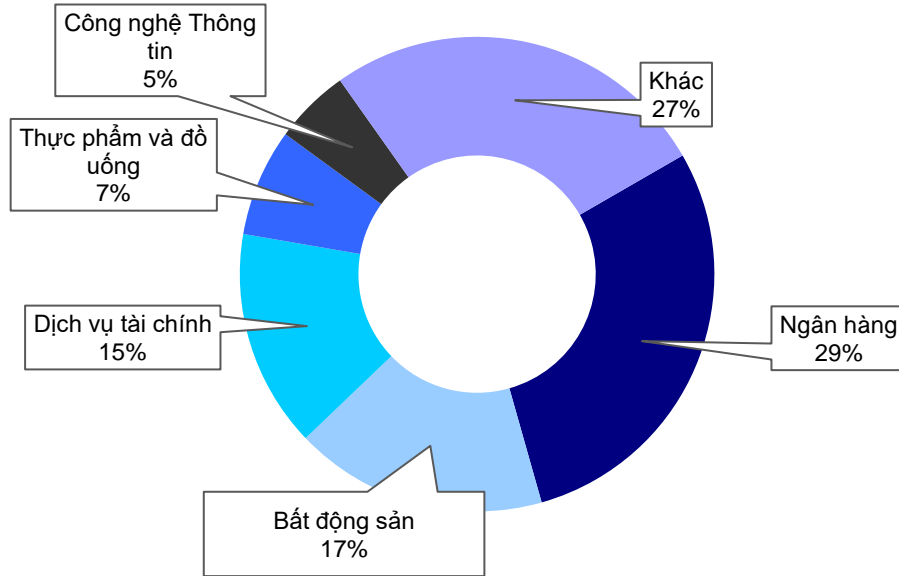
CỔ PHIẾU NỔI BẬT TRONG NGÀY



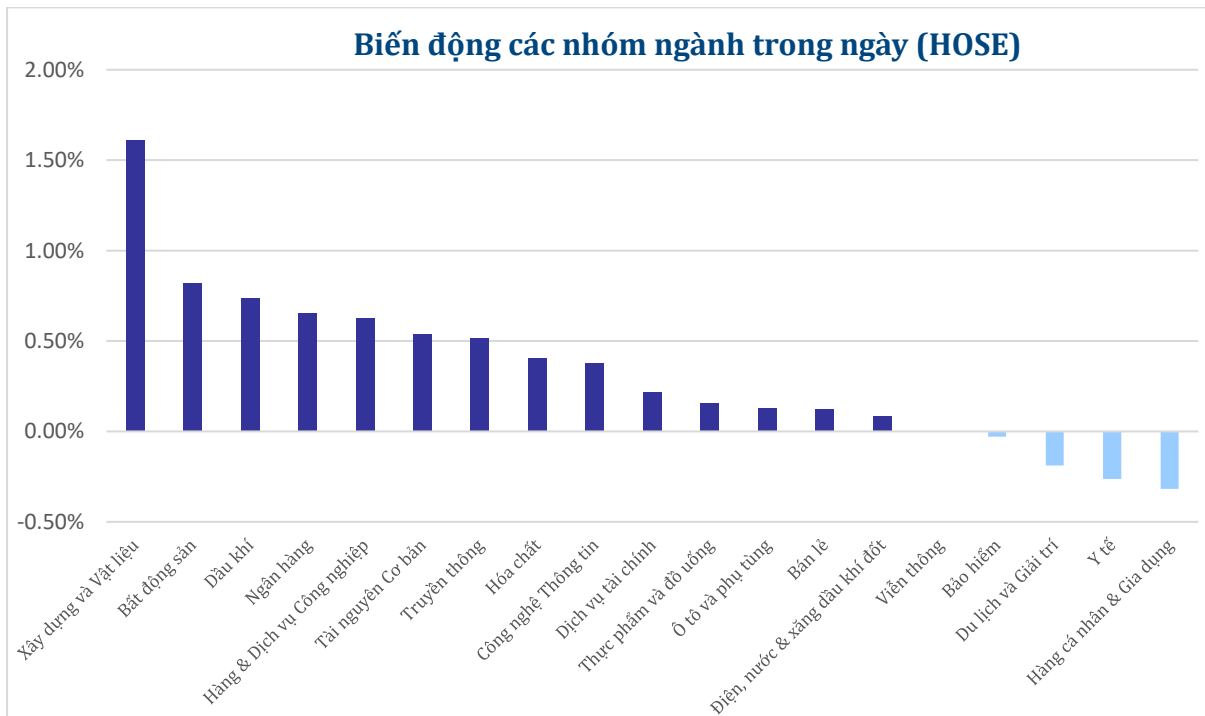
Top KLGD (triệu cổ phiếu)	Top GTGD (tỷ đồng)	Đột biến khối lượng (KL/KL10 phiên)	Top tăng điểm với thanh khoản cao (>10 tỷ)	Top giảm điểm với thanh khoản cao (>10 tỷ)
SSB	74.14	GMH	BMP	SGR
SSI	24.64	ACC	GIL	HNG
EIB	21.55	FUEKIV30	SSB	SBT
VPB	20.97	NVT	KBC	POW
DXG	16.52	HSL	BWE	KOS

NHÓM NGÀNH

Thanh khoản ngành trong ngày (HOSE)



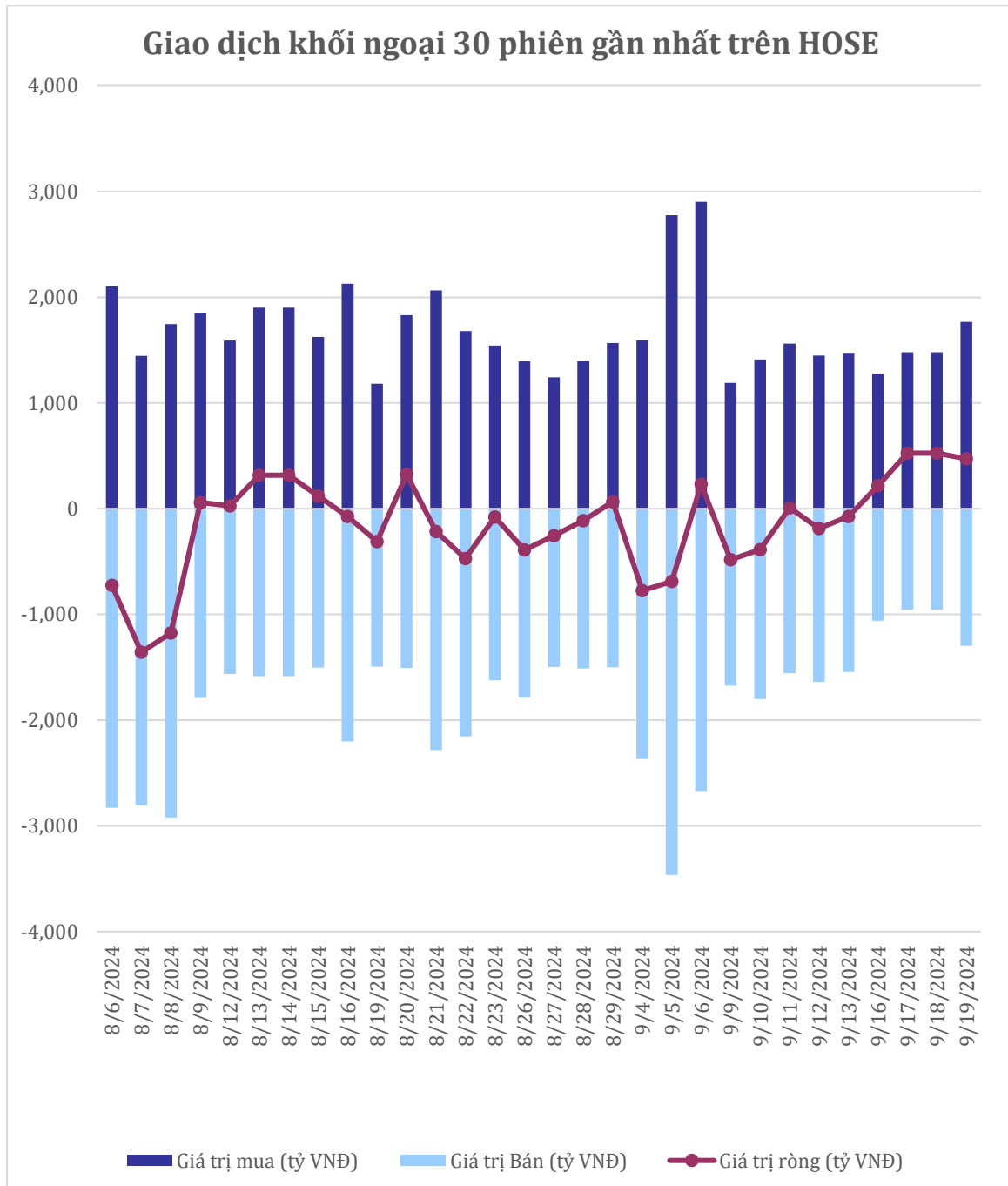
Biến động các nhóm ngành trong ngày (HOSE)





GIAO DỊCH KHỐI NGOẠI TRÊN HOSE

Top CP mua ròng	Giá trị mua ròng (tỷ đồng)	Top CP bán ròng	Giá trị bán ròng (tỷ đồng)
SSI	280.85	HPG	-74.89
HCM	58.75	VND	-44.63
FUEVFNVD	51.78	VPB	-35.39
VHM	41.42	VCG	-34.11
PDR	37.29	KDH	-32.38





XẾP HẠNG CỔ PHIẾU

Chỉ số tham chiếu: VN - Index.

Kỳ hạn đầu tư: 6 đến 18 tháng

Khuyến nghị	Định nghĩa
Mua	Tỷ suất lợi nhuận kỳ vọng $\geq 15\%$ Hoặc công ty/ngành có triển vọng tích cực
Tích lũy	Tỷ suất lợi nhuận kỳ vọng từ 5% đến 15% Hoặc công ty/ngành có triển vọng tích cực
Trung lập	Tỷ suất lợi nhuận kỳ vọng từ -5% đến 5% Hoặc công ty/ngành có triển vọng trung lập
Giảm tỷ trọng	Tỷ suất lợi nhuận kỳ vọng từ -15% to -5% Hoặc công ty/ngành có triển vọng kém tích cực
Bán	Tỷ suất lợi nhuận kỳ vọng nhỏ hơn -15% Hoặc công ty/ngành có triển vọng kém tích cực

XẾP HẠNG NGÀNH

Chỉ số tham chiếu: VN - Index

Kỳ hạn đầu tư: 6 đến 18 tháng

Xếp loại	Định nghĩa
Vượt trội	Tỷ suất lợi nhuận trung bình ngành so với VN-Index lớn hơn 5% Hoặc triển vọng ngành tích cực
Trung lập	Tỷ suất lợi nhuận trung bình ngành so với VN-Index từ -5% đến 5% Hoặc triển vọng ngành trung lập
Kém hiệu quả	Tỷ suất lợi nhuận trung bình ngành so với VN-Index nhỏ hơn -5% Hoặc triển vọng ngành kém tích cực

KHUYẾN CÁO

Các nhận định trong báo cáo này phản ánh quan điểm riêng của chuyên viên phân tích chịu trách nhiệm chuẩn bị báo cáo này về mã chứng khoán hoặc tổ chức phát hành. Nhà đầu tư nên xem báo cáo này như một nguồn tham khảo và không nên xem báo cáo này là nội dung tư vấn đầu tư chứng khoán khi đưa ra quyết định đầu tư và Nhà đầu tư phải chịu toàn bộ trách nhiệm đối với quyết định đầu tư của chính mình. Công ty cổ phần chứng khoán Guotai Junan Việt Nam không chịu trách nhiệm đối với toàn bộ hay bất kỳ thiệt hại nào, hay sự kiện bị coi là thiệt hại nào là hệ quả phát sinh từ hoặc liên quan tới việc sử dụng toàn bộ hoặc từng phần thông tin hay ý kiến nào được đề cập trong bản báo cáo này.

Chuyên viên phân tích chịu trách nhiệm chuẩn bị báo cáo này nhận được thù lao dựa trên các yếu tố khác nhau, bao gồm chất lượng và độ chính xác của nghiên cứu, phản hồi của khách hàng, yếu tố cạnh tranh và doanh thu của công ty. Công ty cổ phần chứng khoán Guotai Junan Việt Nam và cán bộ, Tổng giám đốc, nhân viên có thể có một mối liên hệ đến bất kỳ chứng khoán nào được đề cập trong báo cáo này (hoặc trong bất kỳ kỳ khoản đầu tư nào có liên quan).

Chuyên viên phân tích chịu trách nhiệm chuẩn bị báo cáo này nỗ lực để chuẩn bị báo cáo trên cơ sở thông tin được cho là đáng tin cậy tại thời điểm công bố. Công ty cổ phần chứng khoán Guotai Junan Việt Nam không tuyên bố hay cam đoan, bảo đảm về tính đầy đủ và chính xác của thông tin đó. Các quan điểm và ước tính trong báo cáo này chỉ thể hiện quan điểm của chuyên viên phân tích chịu trách nhiệm chuẩn bị báo cáo tại thời điểm công bố và không được hiểu là quan điểm của Công ty cổ phần chứng khoán Guotai Junan Việt Nam và có thể thay đổi mà không cần báo trước.

Báo cáo này được chuẩn bị cho mục đích duy nhất là cung cấp thông tin cho các Nhà đầu tư bao gồm nhà đầu tư tổ chức và nhà đầu tư cá nhân của Guotai Junan Việt Nam tại Việt Nam và ở nước ngoài theo luật pháp và quy định có liên quan rõ ràng tại quốc gia nơi báo cáo này được phân phối và không nhằm đưa ra bất kỳ đề nghị hay hướng dẫn mua, bán hay nắm giữ chứng khoán cụ thể nào ở bất kỳ quốc gia nào. Các quan điểm và khuyến cáo được trình bày trong bản báo cáo này không tính đến sự khác biệt về mục tiêu, nhu cầu, chiến lược và hoàn cảnh cụ thể của từng Nhà đầu tư. Nhà đầu tư hiểu rằng có thể có các xung đột lợi ích ảnh hưởng đến tính khách quan của bản báo cáo này.

Nội dung của báo cáo này, bao gồm nhưng không giới hạn nội dung khuyến cáo không phải là căn cứ để Nhà đầu tư hay một bên thứ ba yêu cầu Công ty cổ phần chứng khoán Guotai Junan Việt Nam và/hoặc chuyên viên chịu trách nhiệm chuẩn bị báo cáo này thực hiện bất kỳ nghĩa vụ nào với Nhà đầu tư hay một bên thứ ba liên quan đến quyết định đầu tư của Nhà đầu tư và/hoặc nội dung của báo cáo này.

Bản báo cáo này không được sao chép, xuất bản hoặc phân phối lại bởi bất kỳ đối tượng nào cho bất kỳ mục đích nào mà không có sự cho phép bằng văn bản của đại diện có thẩm quyền của Công ty cổ phần chứng khoán Guotai Junan Việt Nam. Vui lòng dẫn nguồn khi trích dẫn.



GUOTAI JUNAN VIETNAM RESEARCH DEPARTMENT

Vũ Quỳnh Như

Research Analyst

nhuvq@gtjas.com.vn

(024) 35.730.073- ext:702

Ngô Diệu Linh

Research Analyst

linhnd@gtjas.com.vn

(024) 35.730.073- ext:705

Nguyễn Đức Bình

Senior Research Analyst

binhnd@gtjas.com.vn

(024) 35.730.073- ext:704

Nguyễn Kỳ Minh

Chief Economist

minhmk@gtjas.com.vn

(024) 35.730.073- ext:706

Trần Thị Hồng Nhung

Deputy Director

hungth@gtjas.com.vn

(024) 35.730.073- ext:703



LIÊN HỆ	TRỤ SỞ CHÍNH HÀ NỘI	CHI NHÁNH TP. HCM
Điện thoại tư vấn: (024) 35.730.073	P9-10, Tầng 1, Charmvit Tower	Tầng 3, Số 2 BIS, Công Trường Quốc Tế, P. 6, Q. 3, Tp.HCM
Điện thoại đặt lệnh: (024) 35.779.999	Điện thoại: (024) 35.730.073	Điện thoại: (028) 38.239.966
Email: info@gtjas.com.vn Website: www.gtjai.com.vn	Fax: (024) 35.730.088	Fax: (028) 38.239.696