



DIỄN BIẾN THỊ TRƯỜNG PHIÊN HÔM TRƯỚC

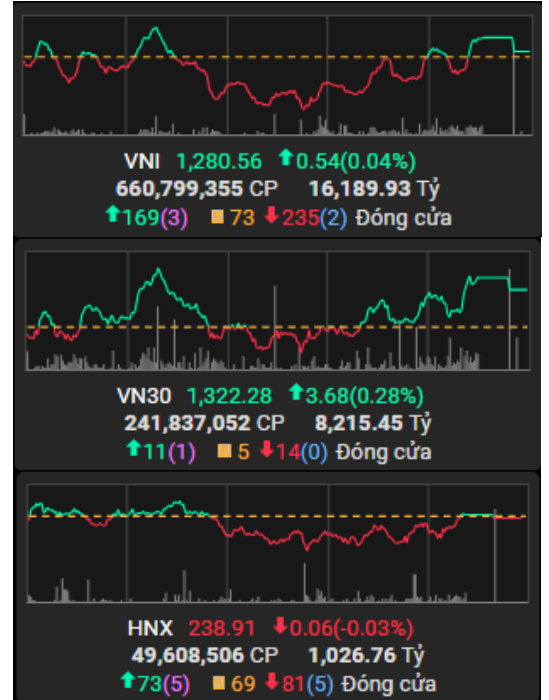
Kết thúc phiên giao dịch 27/8/2024, các chỉ số chính tăng giảm trái chiều. VN-Index tăng 0.04%, lên mức 1,280.56 điểm; HNX-Index giảm 0.03%, xuống mức 238.91 điểm. Khối lượng giao dịch trên HOSE đạt hơn 660 triệu đơn vị, giảm 14.79% so với phiên giao dịch trước. Khối lượng giao dịch trên HNX giảm 23.82% so với phiên trước, đạt hơn 49 triệu đơn vị.

Về mức độ ảnh hưởng, VIC, VHM, FPT là những mã có ảnh hưởng tích cực nhất đến VN-Index với hơn 4 điểm tăng. Ở chiều ngược lại, BID, VCB, GAS là những mã có tác động tiêu cực nhất đến chỉ số.

Các nhóm ngành diễn biến trái chiều. Nhóm ngành có diễn biến tích cực nhất là ngành bất động sản (VIC +7.00%; HDC +3.53%) và dầu khí (PLX +1.13%). Nhóm ngành có diễn biến tiêu cực nhất là ngành truyền thông (YEG -2.09%; ADG -1.16%) và dịch vụ tài chính (APG -5.02%; ORS -2.26%).

Khối ngoại bán ròng trên sàn HOSE với giá trị hơn 255 tỷ đồng, tập trung bán ròng tại các mã TLG (173 tỷ VND), HPG (83 tỷ VND), VPB (60 tỷ VND). Trên sàn HNX, khối ngoại bán ròng hơn 28 tỷ đồng, tập trung bán ròng tại các mã PVI (41 tỷ VND), SHS (4 tỷ VND), NBC (0.5 tỷ VND).

Diễn biến thị trường



Hàng hóa/chỉ số	Giá	% thay đổi
Vàng (USD/oz)	2,343.0	+0.06%
Thép HRC (USD/tấn)	536.00	-0.65%
Dầu Brent (USD/b)	83.41	+0.05%
Cao su (USD/kg)	308.80	-1.37%
Tỷ giá USD/VND	25,450.0	+0.01%
DXY index	105.22	+0.06%

Nguồn: Investing.com, Guotai Junan (VN)



Tin tức vĩ mô đáng chú ý

Nới gót Mỹ và EU, Canada áp thuế 100% lên xe điện từ Trung Quốc

Chính phủ Canada vào thứ Hai đã thông báo sẽ áp dụng mức thuế 100% đối với các phương tiện điện nhập khẩu từ Trung Quốc, tương tự như mức thuế của Mỹ và theo sau các kế hoạch tương tự được Ủy ban Châu Âu công bố.

Quyết định đánh dấu một bước leo thang mới trong cuộc cạnh tranh giành ưu thế trên thị trường toàn cầu, đồng thời đặt ra nhiều thách thức cho các hãng xe điện có nhà máy sản xuất ở Trung Quốc.

Thủ tướng Justin Trudeau cho biết Canada cũng sẽ áp thuế 25% đối với thép và nhôm từ Trung Quốc. "Các quốc gia như Trung Quốc đã chọn cho mình nhiều lợi thế không công bằng trên thị trường toàn cầu. Canada đang thực hiện việc này đồng bộ, song song với các nền kinh tế khác trên thế giới khi chúng tôi nhận ra rằng đây là một thách thức mà tất cả đều đang đối mặt", ông Trudeau nhấn mạnh. Hiệu lực từ ngày 1/10, mức thuế mới dự kiến sẽ trở thành gánh nặng chi phí mà người tiêu dùng phải trả.

TIN DOANH NGHIỆP

CII: BOT Ninh Thuận lãi sau thuế 208 tỷ đồng, gấp 41.8 lần cùng kỳ năm 2023

Theo báo cáo tình hình tài chính lên Sở Giao dịch Chứng khoán Hà Nội (HNX), tính đến cuối quý 2/2024, vốn chủ sở hữu Công ty TNHH MTV BOT Tỉnh Ninh Thuận (BOT Ninh Thuận) ghi nhận 774 tỷ đồng, tăng 23% so với thời điểm một năm trước. Nợ phải trả hơn 1.9 ngàn tỷ đồng, tăng nhẹ 6%. Dư nợ trái phiếu 1,185 tỷ đồng trong khi cùng kỳ chưa xuất hiện. Lãi sau thuế 208 tỷ đồng, góp phần đưa tỷ suất lợi nhuận trên vốn chủ sở hữu (ROE) tăng từ 1% lên 27%. BOT Ninh Thuận có hoạt động chính là đầu tư dự án BOT mở rộng Quốc lộ 1 đoạn qua tỉnh Ninh Thuận, do CII đang nắm gián tiếp 54.84% vốn thông qua Đầu tư Cầu đường CII (CII B&R, HOSE: LGC). Tỷ lệ biểu quyết của CII tại BOT Ninh Thuận là 100%. Kết quả thuận lợi của BOT Ninh Thuận cũng đã phản ánh rõ nét vào báo cáo hoạt động kinh doanh của CII khi công ty mẹ ghi nhận lãi ròng 265 tỷ đồng, gấp 6 lần cùng kỳ dù doanh thu đi ngang, gần 1.6 ngàn tỷ đồng. Khác biệt doanh thu đến từ hoạt động thu phí giao thông, mang về 1.3 ngàn tỷ đồng, gần gấp đôi nửa đầu năm ngoái.

CQN: CTCP Cảng Quảng Ninh lãi kỷ lục

Theo Doanh nghiệp, hoạt động dịch vụ cảng biển trong kỳ có sự tăng trưởng mạnh mẽ, sản lượng xếp dỡ đạt 5.26 triệu tấn, gấp rưỡi cùng kỳ, làm doanh thu dịch vụ cảng biển tăng theo. Điểm khác biệt so cùng kỳ là CQN "trắng" doanh thu bán hàng, trước đó ghi nhận 140 tỷ đồng. Thuận lợi còn từ khoản thu nhập thưởng làm hàng nhanh, gần 12 tỷ đồng, tăng 50%. Năm 2024, CQN đặt mục tiêu doanh thu cùng lãi trước thuế dịch vụ cảng



biến lần lượt là 510 tỷ đồng và 116 tỷ đồng, sau 6 tháng đi được 64% và 78% chặng đường kế hoạch năm. Sản lượng xếp dỡ thực hiện được 61% so với mục tiêu 8.6 triệu tấn. Cuối quý 2/2024, tổng tài sản CQN hơn 1.1 ngàn tỷ đồng, tăng 6% so với đầu năm. Tiền và các khoản tương đương tiền vọt lên 131 tỷ đồng, gấp 2.7 lần, chủ yếu là tiền gửi ngân hàng không kỳ hạn.

HAG: Hơn 26,000 gốc sầu riêng tại Lào sắp thu hoạch, bầu Đức lãi 4-12 triệu đồng/gốc

Tập đoàn Hoàng Anh Gia Lai (HAGL) sắp thu hoạch vụ đầu của hơn 26,000 gốc sầu riêng tại Lào. Theo Chủ tịch HĐQT Đoàn Nguyên Đức, khoảng 200-300ha trong số này dự kiến sẽ cho thu hoạch trái bói vào tháng 10-11 tới. Doanh thu từ sầu riêng dự kiến đạt khoảng 200 tỷ đồng, với giá bán tại Lào ước tính khoảng 100,000 đồng/kg. Tại ĐHCĐ thường niên 2024, ông Đoàn Nguyên Đức đã nhấn mạnh rằng giá bán trái vụ có thể cao hơn 50% so với thu hoạch chính vụ. Dự kiến đến năm 2025, doanh thu từ sầu riêng tại Lào có thể mang về cho HAGL cả nghìn tỷ đồng, nhờ vào quy mô nông trại sầu riêng lớn nhất thế giới với diện tích lên đến 1,200ha.



FACTSET DỮ LIỆU THỊ TRƯỜNG NGÀY HÔM TRƯỚC

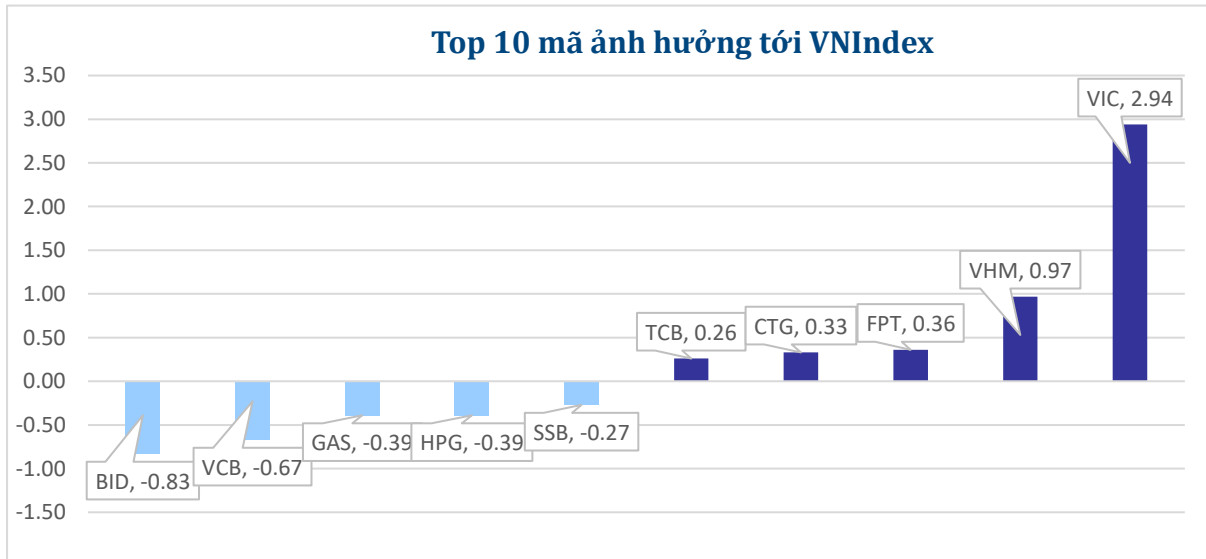
BIẾN ĐỘNG NGÀY

Chỉ số	Điểm số	Biến động	Điểm	Khối lượng GD (triệu CP)	Giá trị GD (tỷ đồng)	Số mã tăng	Số mã không đổi	Số mã giảm
VN - Index	1,280.56	0.04%	0.54	660.8	16,189.9	169	73	235
Vn30 - Index	1,322.28	0.28%	3.68	241.9	8,215.4	11	5	14
Vn100-Index	1,315.47	0.08%	1.01	507.1	14,492.6	12	7	11
VNXAllshare	2,101.98	0.06%	1.27	618.3	16,319.8	170	94	205
HNX - Index	238.91	-0.03%	-0.06	49.5	1,022.1	73	69	81
Upcom - Index	94.15	-0.02%	-0.01	36.7	585.1	150	94	126

THANH KHOẢN NGÀY

Sàn	Giá trị giao dịch (tỷ đồng)	Thay đổi so với phiên trước	Khối lượng giao dịch (triệu CP)	Thay đổi so với phiên trước
HOSE	16,189.93	-11.54%	660.80	-14.79%
HNX	1,022.14	-17.81%	49.52	-23.82%

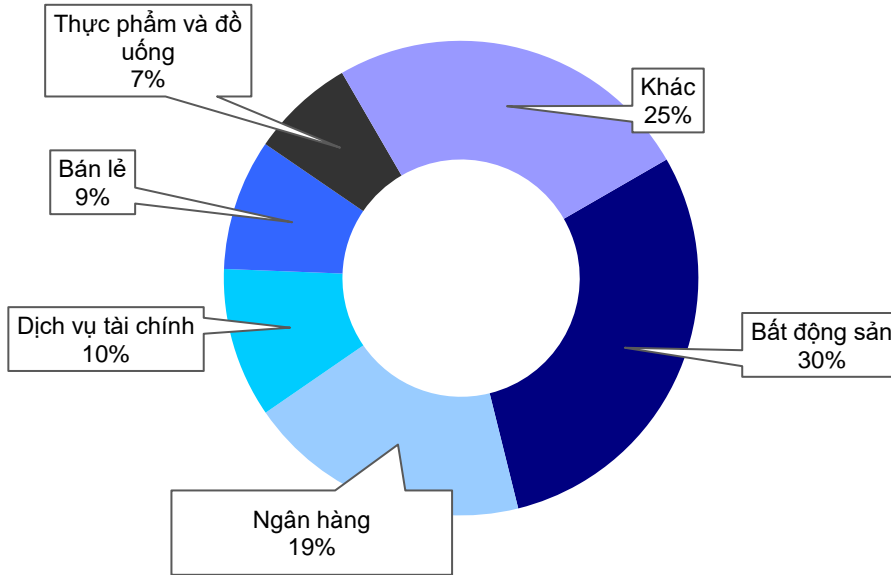
CỔ PHIẾU NỔI BẬT TRONG NGÀY



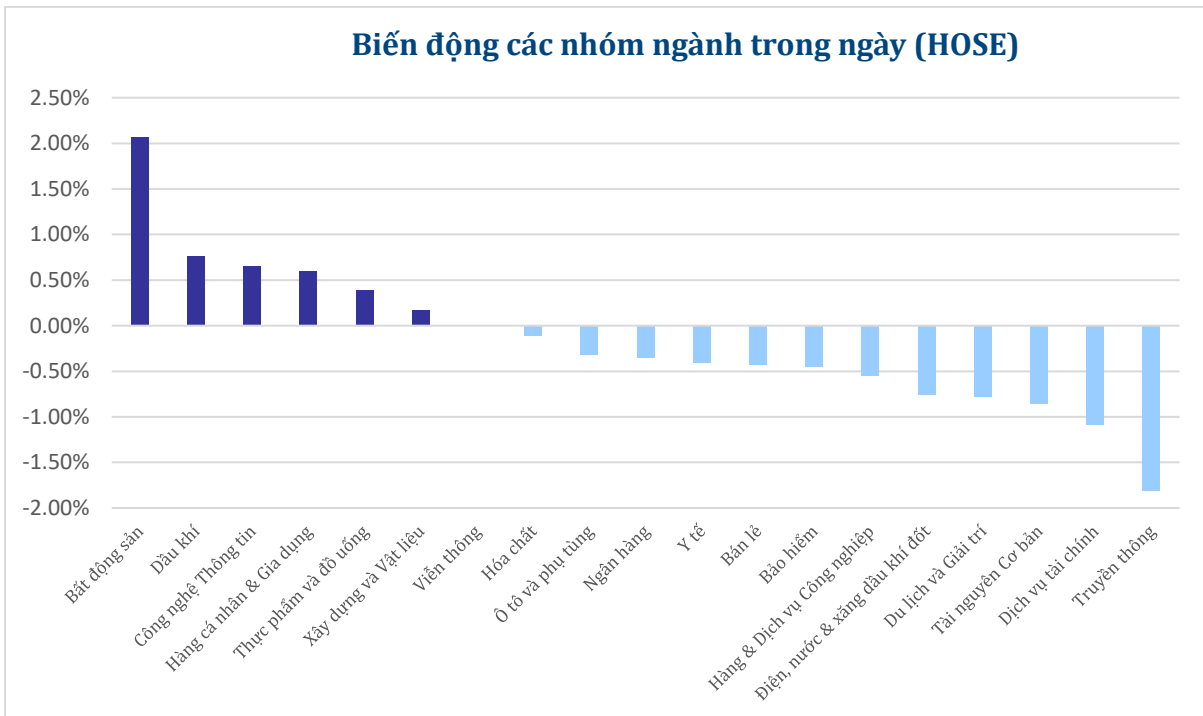
Top KLGD (triệu cổ phiếu)	Top GTGD (tỷ đồng)	Đột biến khối lượng (KL/KL10 phiên)	Top tăng điểm với thanh khoản cao (>10 tỷ)	Top giảm điểm với thanh khoản cao (>10 tỷ)					
VPB	40.07	MWG	1,099.26	VPS	1889.76%	VIC	7.00%	TDC	-6.75%
DXG	35.84	VIC	984.51	TLG	1506.11%	HDC	3.53%	PNJ	-5.79%
SHB	32.28	VHM	818.93	DSN	1395.90%	PVP	2.98%	TLG	-4.22%
SHB	31.59	VPB	764.91	VCF	1101.51%	HPX	2.97%	HVN	-3.43%
MSB	28.66	MSN	685.69	LGC	1000.00%	TLG	2.94%	AAA	-3.38%

NHÓM NGÀNH

Thanh khoản ngành trong ngày (HOSE)



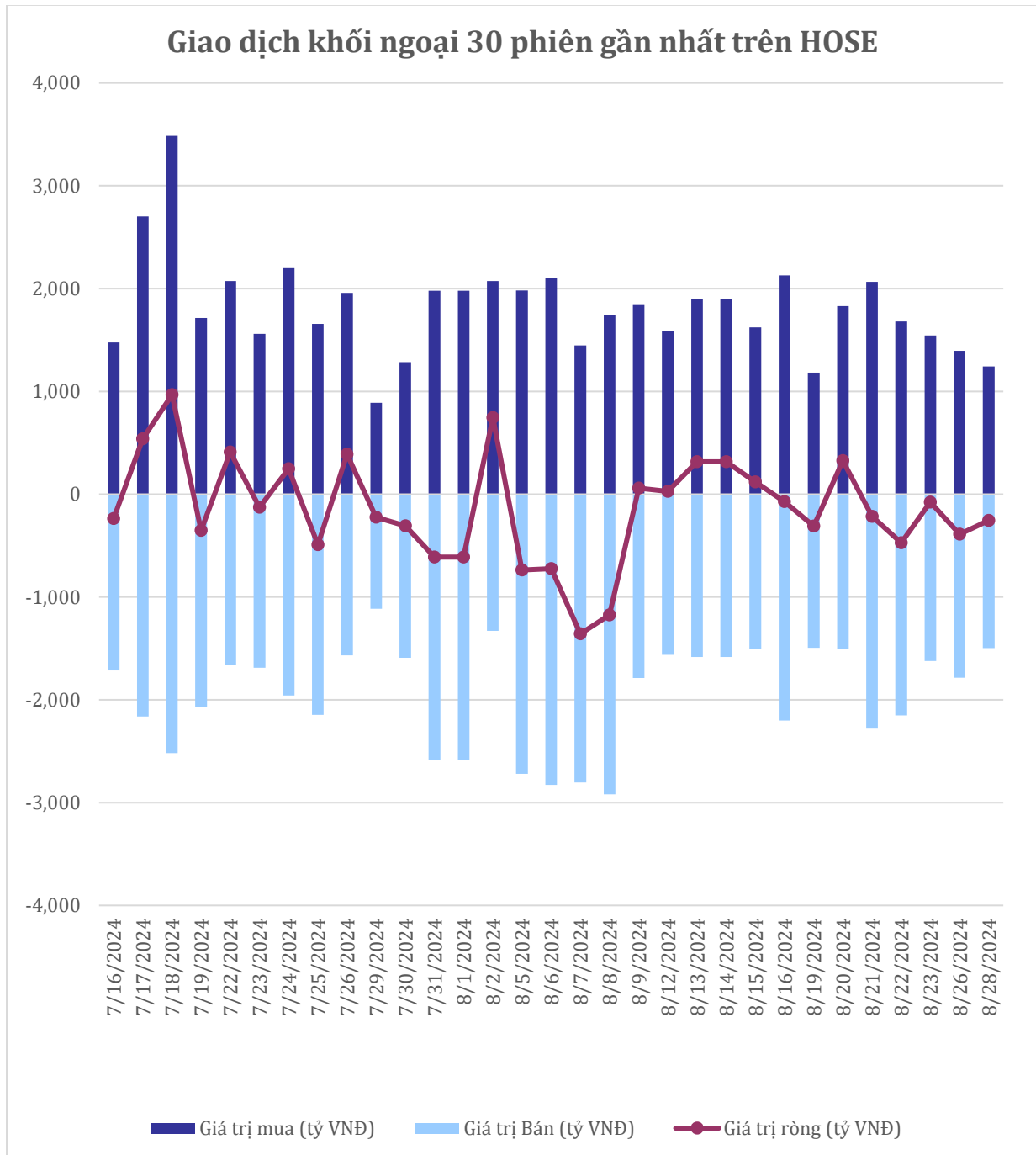
Biến động các nhóm ngành trong ngày (HOSE)





GIAO DỊCH KHỐI NGOẠI TRÊN HOSE

Top CP mua ròng	Giá trị mua ròng (tỷ đồng)	Top CP bán ròng	Giá trị bán ròng (tỷ đồng)
FPT	121.68	TLG	-173.11
MWG	81.27	HPG	-148.90
VIC	63.70	HPG	-83.48
CTG	60.07	HSG	-71.95
DXG	35.40	VPB	-65.86





XẾP HẠNG CỔ PHIẾU

Chỉ số tham chiếu: VN - Index.

Kỳ hạn đầu tư: 6 đến 18 tháng

Khuyến nghị	Định nghĩa
Mua	Tỷ suất lợi nhuận kỳ vọng $\geq 15\%$ Hoặc công ty/ngành có triển vọng tích cực
Tích lũy	Tỷ suất lợi nhuận kỳ vọng từ 5% đến 15% Hoặc công ty/ngành có triển vọng tích cực
Trung lập	Tỷ suất lợi nhuận kỳ vọng từ -5% đến 5% Hoặc công ty/ngành có triển vọng trung lập
Giảm tỷ trọng	Tỷ suất lợi nhuận kỳ vọng từ -15% to -5% Hoặc công ty/ngành có triển vọng kém tích cực
Bán	Tỷ suất lợi nhuận kỳ vọng nhỏ hơn -15% Hoặc công ty/ngành có triển vọng kém tích cực

XẾP HẠNG NGÀNH

Chỉ số tham chiếu: VN - Index

Kỳ hạn đầu tư: 6 đến 18 tháng

Xếp loại	Định nghĩa
Vượt trội	Tỷ suất lợi nhuận trung bình ngành so với VN-Index lớn hơn 5% Hoặc triển vọng ngành tích cực
Trung lập	Tỷ suất lợi nhuận trung bình ngành so với VN-Index từ -5% đến 5% Hoặc triển vọng ngành trung lập
Kém hiệu quả	Tỷ suất lợi nhuận trung bình ngành so với VN-Index nhỏ hơn -5% Hoặc triển vọng ngành kém tích cực

KHUYẾN CÁO

Các nhận định trong báo cáo này phản ánh quan điểm riêng của chuyên viên phân tích chịu trách nhiệm chuẩn bị báo cáo này về mã chứng khoán hoặc tổ chức phát hành. Nhà đầu tư nên xem báo cáo này như một nguồn tham khảo và không nên xem báo cáo này là nội dung tư vấn đầu tư chứng khoán khi đưa ra quyết định đầu tư và Nhà đầu tư phải chịu toàn bộ trách nhiệm đối với quyết định đầu tư của chính mình. Công ty cổ phần chứng khoán Guotai Junan Việt Nam không chịu trách nhiệm đối với toàn bộ hay bất kỳ thiệt hại nào, hay sự kiện bị coi là thiệt hại nào là hệ quả phát sinh từ hoặc liên quan tới việc sử dụng toàn bộ hoặc từng phần thông tin hay ý kiến nào được đề cập trong bản báo cáo này.

Chuyên viên phân tích chịu trách nhiệm chuẩn bị báo cáo này nhận được thù lao dựa trên các yếu tố khác nhau, bao gồm chất lượng và độ chính xác của nghiên cứu, phản hồi của khách hàng, yếu tố cạnh tranh và doanh thu của công ty. Công ty cổ phần chứng khoán Guotai Junan Việt Nam và cán bộ, Tổng giám đốc, nhân viên có thể có một mối liên hệ đến bất kỳ chứng khoán nào được đề cập trong báo cáo này (hoặc trong bất kỳ kỳ khoản đầu tư nào có liên quan).

Chuyên viên phân tích chịu trách nhiệm chuẩn bị báo cáo này nỗ lực để chuẩn bị báo cáo trên cơ sở thông tin được cho là đáng tin cậy tại thời điểm công bố. Công ty cổ phần chứng khoán Guotai Junan Việt Nam không tuyên bố hay cam đoan, bảo đảm về tính đầy đủ và chính xác của thông tin đó. Các quan điểm và ước tính trong báo cáo này chỉ thể hiện quan điểm của chuyên viên phân tích chịu trách nhiệm chuẩn bị báo cáo tại thời điểm công bố và không được hiểu là quan điểm của Công ty cổ phần chứng khoán Guotai Junan Việt Nam và có thể thay đổi mà không cần báo trước.

Báo cáo này được chuẩn bị cho mục đích duy nhất là cung cấp thông tin cho các Nhà đầu tư bao gồm nhà đầu tư tổ chức và nhà đầu tư cá nhân của Guotai Junan Việt Nam tại Việt Nam và ở nước ngoài theo luật pháp và quy định có liên quan rõ ràng tại quốc gia nơi báo cáo này được phân phối và không nhằm đưa ra bất kỳ đề nghị hay hướng dẫn mua, bán hay nắm giữ chứng khoán cụ thể nào ở bất kỳ quốc gia nào. Các quan điểm và khuyến cáo được trình bày trong bản báo cáo này không tính đến sự khác biệt về mục tiêu, nhu cầu, chiến lược và hoàn cảnh cụ thể của từng Nhà đầu tư. Nhà đầu tư hiểu rằng có thể có các xung đột lợi ích ảnh hưởng đến tính khách quan của bản báo cáo này.

Nội dung của báo cáo này, bao gồm nhưng không giới hạn nội dung khuyến cáo không phải là căn cứ để Nhà đầu tư hay một bên thứ ba yêu cầu Công ty cổ phần chứng khoán Guotai Junan Việt Nam và/hoặc chuyên viên chịu trách nhiệm chuẩn bị báo cáo này thực hiện bất kỳ nghĩa vụ nào với Nhà đầu tư hay một bên thứ ba liên quan đến quyết định đầu tư của Nhà đầu tư và/hoặc nội dung của báo cáo này.

Bản báo cáo này không được sao chép, xuất bản hoặc phân phối lại bởi bất kỳ đối tượng nào cho bất kỳ mục đích nào mà không có sự cho phép bằng văn bản của đại diện có thẩm quyền của Công ty cổ phần chứng khoán Guotai Junan Việt Nam. Vui lòng dẫn nguồn khi trích dẫn.



GUOTAI JUNAN VIETNAM RESEARCH DEPARTMENT

Vũ Quỳnh Như

Research Analyst

nhuvq@gtjas.com.vn

(024) 35.730.073- ext:702

Ngô Diệu Linh

Research Analyst

linhnd@gtjas.com.vn

(024) 35.730.073- ext:705

Nguyễn Đức Bình

Senior Research Analyst

binhnd@gtjas.com.vn

(024) 35.730.073- ext:704

Nguyễn Kỳ Minh

Chief Economist

minhmk@gtjas.com.vn

(024) 35.730.073- ext:706

Trần Thị Hồng Nhung

Deputy Director

hungth@gtjas.com.vn

(024) 35.730.073- ext:703



LIÊN HỆ	TRỤ SỞ CHÍNH HÀ NỘI	CHI NHÁNH TP. HCM
Điện thoại tư vấn: (024) 35.730.073	P9-10, Tầng 1, Charmvit Tower	Tầng 3, Số 2 BIS, Công Trường Quốc Tế, P. 6, Q. 3, Tp.HCM
Điện thoại đặt lệnh: (024) 35.779.999	Điện thoại: (024) 35.730.073	Điện thoại: (028) 38.239.966
Email: info@gtjas.com.vn Website: www.gtjai.com.vn	Fax: (024) 35.730.088	Fax: (028) 38.239.696