

**CÔNG TY CỔ PHẦN XUẤT NHẬP KHẨU CHUYÊN GIA, LAO ĐỘNG  
VÀ KỸ THUẬT**

**Địa chỉ:** 473 Nguyễn Trãi, Thanh Xuân, Hà Nội, Việt Nam

**Điện thoại:** 02438 545467

**Fax:** 02438 545 471

---

**BẢN CÔNG BỐ THÔNG TIN**

**BÁN ĐẤU GIÁ CỔ PHẦN**

*CỦA*

**TỔNG CÔNG TY ĐẦU TƯ VÀ KINH DOANH**

**VỐN NHÀ NƯỚC**

*TẠI*

**CÔNG TY CỔ PHẦN XUẤT NHẬP KHẨU CHUYÊN GIA, LAO  
ĐỘNG VÀ KỸ THUẬT**



**Đại diện phần vốn Nhà nước**  
**TỔNG CÔNG TY ĐẦU TƯ VÀ**  
**KINH DOANH VỐN NHÀ NƯỚC**

Số 117 Trần Duy Hưng, Hà Nội

ĐT: (84-24) 6278 0126

[www.scic.vn](http://www.scic.vn)

**Tổ chức tư vấn**  
**CÔNG TY CỔ PHẦN CHỨNG KHOÁN**  
**ĐẦU TƯ VIỆT NAM**

Tầng 1, Tòa nhà VCCI, số 9 Đào Duy Anh, Hà Nội

ĐT: (84-024) 3573 0073; Fax: (84-024) 3573 008

[www.ivs.com.vn](http://www.ivs.com.vn)

---

(Để đảm bảo quyền lợi của các Nhà đầu tư, Ban tổ chức đấu giá khuyến cáo các Nhà đầu tư tiềm năng nên tham khảo Bản công bố thông tin này trước khi quyết định tham dự đấu giá)

## MỤC LỤC

<b>I.</b>	<b>CĂN CỨ PHÁP LÝ</b> .....	4
<b>II.</b>	<b>NHỮNG NGƯỜI CHỊU TRÁCH NHIỆM CHÍNH ĐỐI VỚI NỘI DUNG BẢN CÔNG BỐ THÔNG TIN</b> .....	5
1.	<b>Tổ chức phát hành: Công ty cổ phần Xuất nhập khẩu Chuyên gia, Lao động và Kỹ thuật</b> .....	5
2.	<b>Tổ chức tư vấn: Công ty Cổ phần Chứng khoán Đầu tư Việt Nam</b> .....	5
<b>III.</b>	<b>CÁC KHÁI NIỆM VÀ TỪ VIẾT TẮT</b> .....	5
<b>IV.</b>	<b>TÌNH HÌNH VÀ ĐẶC ĐIỂM CỦA CÔNG TY</b> .....	6
1.	<b>Tóm tắt quá trình hình thành và phát triển:</b> .....	6
2.	<b>Cơ cấu tổ chức quản lý của Công ty:</b> .....	7
2.1.	<i>Cơ cấu tổ chức:</i> .....	7
2.2.	<i>Nhiệm vụ, chức năng các phòng ban:</i> .....	8
3.	<b>Vốn Điều lệ và Cơ cấu cổ đông của Công ty:</b> .....	10
3.1.	<i>Vốn Điều lệ của Công ty:</i> .....	11
3.2.	<i>Cơ cấu cổ đông của Công ty:</i> .....	11
4.	<b>Danh sách những Công ty mẹ và Công ty con của Công ty, những Công ty mà Công ty đang nắm giữ quyền kiểm soát hoặc cổ phần chi phối, những Công ty mà nắm quyền kiểm soát hoặc cổ phần chi phối đối với Công ty:</b> .....	11
5.	<b>Tình hình lao động:</b> .....	11
5.1.	<i>Tổng số lao động của Công ty:</i> .....	11
5.2.	<i>Chính sách đối với người lao động:</i> .....	12
6.	<b>Đất đai nhà xưởng của Công ty đang sở hữu và đi thuê:</b> .....	12
7.	<b>Hoạt động kinh doanh:</b> .....	13
7.1.	<i>Tóm tắt một số chỉ tiêu về hoạt động sản xuất kinh doanh:</i> .....	13
7.2.	<i>Cơ cấu chi phí:</i> .....	14
7.3.	<i>Tình hình công nợ hiện nay:</i> .....	15
7.4.	<i>Một số chỉ tiêu tài chính chủ yếu:</i> .....	16
<b>V.</b>	<b>THUẬN LỢI VÀ KHÓ KHĂN TRONG QUÁ TRÌNH SẢN XUẤT</b> .....	16
1.	<b>Đánh giá thuận lợi và khó khăn của Công ty trong quá trình kinh doanh:</b> .....	17
2.	<b>Kế hoạch sản xuất kinh doanh các năm tới:</b> .....	

<b>VI. CÁC NHÂN TỐ RỦI RO</b> .....	
1. Rủi ro kinh tế: .....	
2. Rủi ro Pháp luật: .....	18
3. Rủi ro đặc thù: .....	19
4. Rủi ro từ đợt bán đấu giá: .....	20
5. Rủi ro khác:.....	20
<b>VII. DANH SÁCH HỘI ĐỒNG QUẢN TRỊ VÀ CÁC CHỨC DANH QUẢN LÝ CÔNG TY</b> .....	20
1. Danh sách thành viên Hội đồng quản trị: .....	20
2. Danh sách thành viên Ban kiểm soát:.....	23
3. Danh sách thành viên Ban giám đốc:.....	
4. Kế toán trưởng:.....	25
<b>VIII. CỔ PHIẾU BÁN ĐẤU GIÁ</b> .....	26
1. Thông tin cơ bản:.....	26
2. Mục đích của việc chào bán:.....	26
3. Phương pháp tính giá:.....	26
4. Phương thức phân phối: .....	26
5. Đối tượng và điều kiện tham gia đấu giá:.....	27
6. Thời gian và địa điểm đăng ký tham dự đấu giá:.....	27
7. Lập và nộp phiếu tham dự đấu giá: .....	28
8. Lưu ý một số vấn đề đối với nhà đầu tư khi đến tham dự đấu giá: .....	29
9. Thời hạn thanh toán và hoàn trả tiền đặt cọc:.....	29
10. Tài khoản phong tỏa nhận tiền mua cổ phần: .....	29
11. Giới hạn tỷ lệ nắm giữ đối với người nước ngoài: .....	29
12. Các hạn chế liên quan đến việc chuyển nhượng: .....	30
13. Các loại thuế có liên quan đến cổ phần chào bán: .....	30
<b>IX. THỜI GIAN VÀ ĐỊA ĐIỂM TỔ CHỨC ĐẤU GIÁ</b> .....	30
<b>X. ĐỊA ĐIỂM CÔNG BỐ BẢN CÔNG BỐ THÔNG TIN</b> .....	30

## GIỚI THIỆU TỔNG QUAN VỀ CÔNG TY

- ❖ **Tên Tiếng Việt** : CÔNG TY CỔ PHẦN XUẤT NHẬP KHẨU CHUYÊN GIA, LAO ĐỘNG VÀ KỸ THUẬT
- ❖ **Tên Tiếng Anh** : EXPORT IMPORT AND INTERNATIONAL MANPOWER SUPPLY JOINT STOCK COMPANY
- ❖ **Tên viết tắt** : IMS
- ❖ **Trụ sở chính** : 473 Nguyễn Trãi, Thanh Xuân, Hà Nội, Việt Nam
- ❖ **Điện thoại** : 02438 545 465
- ❖ **Fax:** : 02438 545 471
- ❖ **Giấy chứng nhận đăng ký kinh doanh số 0103005013** do Sở Kế hoạch và Đầu tư thành phố Hà Nội, cấp lần đầu ngày 02 tháng 12 năm 2004, đăng ký thay đổi lần thứ 02 ngày 10 tháng 04 năm 2009.
- ❖ **Ngành nghề kinh doanh:**
  - *Hoạt động xuất khẩu lao động;*
  - *Hoạt động thương mại;*
  - *Đại lý mua, bán, ký gửi hàng hóa và dịch vụ ăn uống, giải khát;*
  - *Kinh doanh rượu, bia, thuốc lá;*
  - *Kinh doanh bất động sản, cho thuê trụ sở, văn phòng.*
- ❖ **Vốn của Công ty:**
  - **Vốn điều lệ** : **11.310.000.000 đồng**
  - **Tổng số cổ phần** : **1.131.000 cổ phần**
  - **Mệnh giá** : **10.000 đồng/cổ phần**
- ❖ **Thông tin về đợt chào bán:**
  - **Số lượng cổ phần chào bán** : **576.810 cổ phần**
  - **Giá trị chào bán** : **5.768.100.000 đồng**
  - **Giá khởi điểm** : **102.000 đồng/cổ phần**

## I. CĂN CỨ PHÁP LÝ

- ❖ Luật Doanh nghiệp số 68/2014/QH13 được Quốc hội nước Cộng hòa Xã hội Chủ nghĩa Việt Nam thông qua ngày 26/11/2014 và các văn bản hướng dẫn thi hành Luật Doanh nghiệp;
- ❖ Luật Chứng khoán số 70/2006/QH11 ngày 29/6/2006, Luật số 62/2010/QH12 ngày 24/11/2010 sửa đổi, bổ sung một số điều của Luật Chứng khoán và các văn bản hướng dẫn thi hành Luật Chứng khoán;
- ❖ Nghị định số 151/2013/NĐ-CP ngày 01/11/2013 của Chính phủ về chức năng, nhiệm vụ và cơ chế hoạt động của Tổng công ty Đầu tư và Kinh doanh vốn nhà nước;
- ❖ Nghị định số 71/2013/NĐ-CP ngày 11/7/2013 của Chính phủ về đầu tư vốn nhà nước vào doanh nghiệp và quản lý tài chính đối với doanh nghiệp do Nhà nước nắm giữ 100% vốn điều lệ;
- ❖ Quyết định số 55/2009/QĐ-TTg ngày 15/4/2009 của Thủ tướng Chính phủ về tỷ lệ tham gia của nhà đầu tư nước ngoài trên thị trường chứng khoán Việt Nam;
- ❖ Thông tư số 220/2013/TT-BTC ngày 31/12/2013 của Bộ Tài chính hướng dẫn thực hiện một số điều của Nghị định số 71/2013/NĐ-CP ngày 11/7/2013 của Chính phủ về đầu tư vốn nhà nước vào doanh nghiệp và quản lý tài chính đối với doanh nghiệp do nhà nước nắm giữ 100% vốn điều lệ;
- ❖ Quyết định số 385/QĐ-ĐTKDV ngày 16 tháng 10 năm 2017 của Tổng Công ty Đầu tư và Kinh doanh vốn Nhà nước về việc bán cổ phần của Tổng Công ty Đầu tư và Kinh doanh vốn Nhà nước tại Công ty cổ phần Xuất nhập khẩu Chuyên gia, Lao động và Kỹ thuật.

## II. NHỮNG NGƯỜI CHỊU TRÁCH NHIỆM CHÍNH ĐỐI VỚI NỘI DUNG BẢN CÔNG BỐ THÔNG TIN

1. **Tổ chức phát hành:** Công ty cổ phần Xuất nhập khẩu Chuyên gia, Lao động và Kỹ thuật

Đại diện theo Pháp luật: Ông Lê Trung Nghĩa

Chức vụ: Chủ tịch hội đồng quản trị

2. **Tổ chức tư vấn:** Công ty Cổ phần Chứng khoán Đầu tư Việt Nam

Đại diện tổ chức tư vấn: Ông Bùi Quang Kỳ

Chức vụ: Phó Tổng Giám đốc

Bản công bố thông tin này phục vụ cho việc bán đấu giá cổ phần của Tổng Công ty Đầu tư và kinh doanh vốn Nhà nước tại Công ty cổ phần Xuất nhập khẩu Chuyên gia, Lao động và Kỹ thuật. Chúng tôi đảm bảo rằng việc phân tích, đánh giá và lựa chọn các số liệu, ngôn từ trên Bản công bố thông tin này đã được thực hiện một cách hợp lý và cẩn trọng dựa trên cơ sở các thông tin và số liệu do Công ty cổ phần Xuất nhập khẩu Chuyên gia, Lao động và Kỹ thuật.

Bản công bố thông tin này chỉ mang giá trị tham khảo, nhà đầu tư tham gia mua cổ phần có trách nhiệm tự tìm hiểu, đánh giá các thông tin về doanh nghiệp và tự chịu trách nhiệm về quyết định đầu tư của mình. Tổ chức tư vấn (IVS) không có trách nhiệm nếu thông tin và tài liệu do Công ty cổ phần Xuất nhập khẩu Chuyên gia, Lao động và Kỹ thuật cung cấp không đầy đủ hoặc trung thực với thực tế hoạt động của Công ty cổ phần Xuất nhập khẩu Chuyên gia, Lao động và Kỹ thuật.

## III. CÁC KHÁI NIỆM VÀ TỪ VIẾT TẮT

**Ban tổ chức đấu giá** : Đại diện Công ty, đại diện tổ chức bán đấu giá được thành lập để thực hiện việc bán đấu giá vốn của SCIC ra bên ngoài và các công việc liên quan khác.

**Công ty** : CTCP Xuất nhập khẩu chuyên gia lao động kỹ thuật

**CTCP** : Công ty Cổ phần

**HĐQT** : Hội đồng quản trị

**ĐHĐCĐ** : Đại hội đồng cổ đông

**LNST** : Lợi nhuận sau thuế

**Tổ chức bán đấu giá** : Công ty Cổ phần Chứng khoán đầu tư Việt Nam

**SCIC** : Tổng Công ty Đầu tư và kinh doanh vốn Nhà nước

**UBND** : Ủy ban Nhân dân

Ngoài ra, những thuật ngữ khác (nếu có) sẽ được hiểu như quy định trong Luật Doanh nghiệp số 68/2014/QH13 ngày 26/11/2014, Luật Chứng khoán số 70/2006/QH11 ngày 29/06/2006 của Quốc hội, Nghị định 58/2012/NĐCP ngày 20/07/2012, Nghị định 60/2015/NĐCP ngày 26/06/2015 của Chính phủ và các văn bản pháp luật khác có liên quan.

#### **IV. TÌNH HÌNH VÀ ĐẶC ĐIỂM CỦA CÔNG TY**

##### **1. Tóm tắt quá trình hình thành và phát triển:**

Công ty cổ phần Xuất nhập khẩu Chuyên gia, Lao động và Kỹ thuật tiền thân là Ban hợp tác chuyên gia của Hội đồng Bộ trưởng được thành lập 12/1/1984. Ban hợp tác chuyên gia được thành lập nhằm giúp Chủ tịch Hội đồng Bộ trưởng chỉ đạo tập trung thống nhất và phối hợp với các Bộ ngành phát triển công tác hợp tác chuyên gia với nước ngoài. Hàng vạn chuyên gia và lao động các ngành y tế, giáo dục, nông nghiệp, xây dựng, thủy lợi... đã làm việc tại nước ngoài thời kỳ này tại Angola, Mozambic, Angieri, Công gô, Ghi-nê-bít-xô, Irac... Thông qua việc hợp tác chuyên gia tăng cường mở rộng quan hệ hợp tác hữu nghị với các nước, tranh thủ sự đồng tình ủng hộ của bạn đối với sự nghiệp xây dựng và bảo vệ tổ quốc. Nâng cao kiến thức trình độ khoa học kỹ thuật của Chuyên gia tiếp thu kinh nghiệm của nước bạn có thể áp dụng vào sự nghiệp phát triển kinh tế - xã hội ở nước ta, góp phần cải thiện đời sống cho Chuyên gia, lao động và thu ngoại tệ cho đất nước.

Năm 1988 Ban hợp tác chuyên gia chuyển thành Liên đoàn hợp tác Kỹ thuật và Chuyên gia với nước ngoài (Unicotex) thuộc Bộ Kinh tế Đối ngoại rồi Bộ Thương Mại.

Năm 1993 trở thành Công ty Xuất nhập khẩu chuyên gia lao động kỹ thuật (IMS) trực thuộc Bộ Thương Mại (nay là Bộ Công Thương) và mở văn phòng đại diện (nay là Chi nhánh Thành phố Hồ Chí Minh).

Năm 2004 thực hiện chủ trương Cổ phần hóa của Đảng và Nhà nước Công ty chuyển hành Công ty cổ phần Xuất nhập khẩu Chuyên gia, Lao động và Kỹ thuật với cổ đông Nhà nước 51%, 49% còn lại là các cổ đông là cán bộ công nhân viên, người lao động trong Công ty và một số cổ đông bên ngoài. Công ty đã tổ chức lại lực lượng, đầu tư thêm cơ sở vật chất trang thiết bị, nâng cao chất lượng cán bộ, xây dựng cơ chế quản trị, quản lý Công ty theo mô hình Công ty Cổ phần.

Gần 10 năm lại đây toàn thể Công ty luôn đoàn kết khắc phục khó khăn hoàn thành nhiệm vụ của Đại hội đồng cổ đông giao cho. Mặc dù có nhiều khó khăn dưới tác động của suy giảm kinh tế thế giới cũng như những khó khăn hiện tại của kinh tế Việt Nam Công ty hoạt động trên ba lĩnh vực chính:

- XKLD sang các thị trường Hàn Quốc, Nhật Bản, Malaysia, Trung Đông, Angola...
- XNK hàng hóa và thương mại nội địa: hóa chất, vật tư máy móc phục vụ sản xuất.
- Kinh doanh cho thuê văn phòng: Đã xây dựng lại tòa nhà 66 Hòa Mã và cải tạo lại trụ sở số 473 Nguyễn Trãi.

Với những thành tích đã đạt được trong quá trình hoạt động. Công ty đã được Nhà nước và các bộ ngành tặng nhiều danh hiệu thi đua.

- Bằng khen của Bộ Thương Mại, Bộ Công Thương năm 2005, 2008, 2011, 2012;
- Bằng khen của Bộ Lao động Thương binh xã hội năm: 2004;
- Cờ thi đua xuất sắc của Bộ Thương Mại, Bộ Công Thương năm: 2003, 2004, 2005, 2006, 2007;
- Bằng khen của Thủ tướng Chính phủ năm: 2006, 2010;
- Huân chương Lao động hạng 3 của Chủ tịch nước: năm 2007;
- Huân chương Lao động hạng 2 của Chủ tịch nước năm 2014
- Bằng khen của Công đoàn Công Thương Việt Nam năm : 2006;
- Cờ thi đua của Công đoàn Công Thương Việt Nam năm: 2002, 2003, 2004, 2008, 2009, 2010, 2012;
- Bằng khen của Tổng Liên đoàn lao động Việt Nam năm: 2010, 2011
- Cờ thi đua của Tổng Liên đoàn lao động Việt Nam năm: 2007;
- Bằng khen Đảng ủy khối cơ quan kinh tế TW năm: 2003, 2006

## **2. Cơ cấu tổ chức quản lý của Công ty:**

### **2.1. Cơ cấu tổ chức:**

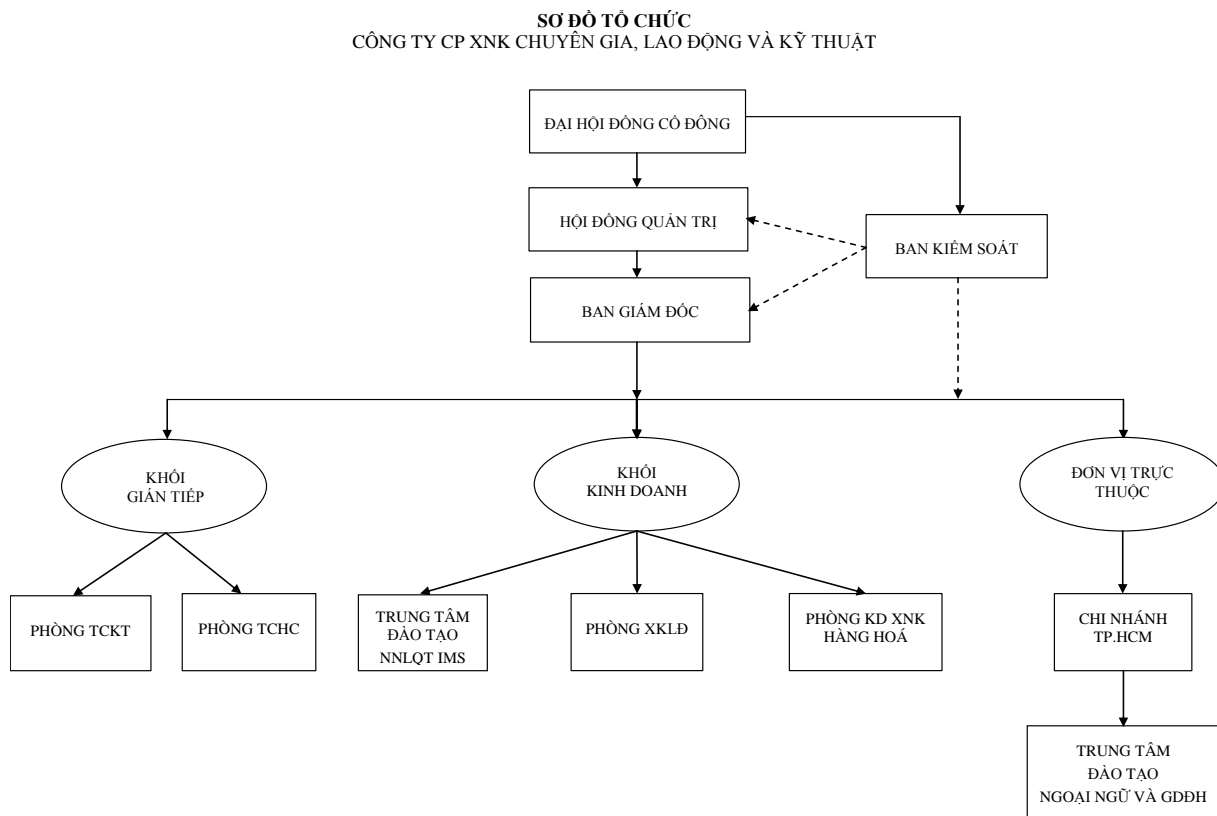
Hoạt động theo hình thức Công ty Cổ phần theo Luật doanh nghiệp và Điều lệ Công ty, Công ty cổ phần Xuất nhập khẩu Chuyên gia, Lao động và Kỹ thuật có cơ cấu tổ chức bao gồm: Đại hội đồng cổ đông, Hội đồng quản trị, Ban giám đốc, Ban kiểm soát và các chi nhánh cùng các phòng ban chức năng phục vụ hoạt động của Công ty.

Trụ sở của các đơn vị trực thuộc Công ty bao gồm:

\* Văn phòng:

Địa chỉ: Số 66 phố Hòa Mã, phường Ngô Thì Nhậm, Quận Hai Bà Trưng, Hà Nội





## 2.2. Nhiệm vụ, chức năng các phòng ban:

### 2.2.1 Đại hội đồng cổ đông:

ĐHĐCĐ gồm tất cả cổ đông có quyền biểu quyết, là cơ quan quyết định cao nhất của Công ty. Đại hội thường niên hoặc bất thường ít nhất mỗi năm 1 lần. Địa điểm họp trên lãnh thổ Việt Nam. ĐHĐCĐ thành lập chỉ hợp lệ nếu có số cổ đông tham dự đại diện trên 75% số cổ phần được biểu quyết. ĐHĐCĐ thường niên họp mỗi năm một lần.

ĐHĐCĐ thường niên có các quyền và nhiệm vụ như sau:

- +/ Thông qua Điều lệ, bầu Hội đồng quản trị và Ban kiểm soát;
- +/ Thông qua báo cáo tài chính hàng năm;
- +/ Thông qua chiến lược, kế hoạch kinh doanh và định hướng phát triển của Công ty;
- +/ Quyết định chia lợi tức cổ phần và số lợi nhuận trích lập các quỹ theo đề nghị của Hội đồng quản trị và điều lệ Công ty cổ phần Xuất nhập khẩu Chuyên gia, Lao động và Kỹ thuật;
- +/ Quyết định bán số tài sản có giá trị bằng hoặc lớn hơn 50% tổng tài sản được ghi trong báo cáo tài chính gần nhất;
- +/ Bầu, bãi miễn các thành viên Hội đồng quản trị, Thành viên ban kiểm soát theo quy định tại điều lệ Công ty cổ phần Xuất nhập khẩu Chuyên gia, Lao động và Kỹ thuật; ấn

định mức thù lao, tiền lương, tiền thưởng cho những người đó, theo đề nghị của Chủ tịch Hội đồng quản trị và quy định của pháp luật về lao động;

+/ Xem xét và xử lý phân chia trách nhiệm về các thiệt hại trong kinh doanh do Hội đồng quản trị và Ban kiểm soát gây ra cho Công ty và các cổ đông;

+/ Quyết định tổ chức lại Công ty;

+/ Quyết định mua lại 10% tổng số cổ phần đã bán của mỗi loại;

+/ Thông qua phương án kinh doanh hàng năm, 3 năm của Công ty;

+/ Quyết định sửa đổi, bổ sung Điều lệ Công ty;

+/ Các nhiệm vụ khác theo quy định tại luật doanh nghiệp.

### 2.2.2 Hội đồng quản trị:

HĐQT là cơ quan quản lý của Công ty, có toàn quyền nhân danh Công ty để quyết định mọi vấn đề liên quan đến mục đích, quyền lợi của Công ty (trừ những vấn đề thuộc thẩm quyền của Đại hội cổ đông).

Hội đồng quản trị của Công ty có năm thành viên do Đại hội đồng cổ đông bầu ra trong số cổ đông của Công ty theo nguyên tắc bầu dồn phiếu.

Nhiệm kỳ của Hội đồng quản trị là 5 năm.

Cơ quan đại diện chủ sở hữu vốn Nhà nước tại Công ty cổ phần Xuất nhập khẩu Chuyên gia, Lao động và Kỹ thuật có quyền cử người tham gia ứng cử vào HĐQT, và người trực tiếp quản lý phần vốn Nhà nước tại Công ty.

HĐQT có các quyền và nhiệm vụ như sau:

+/ Quyết định chiến lược phát triển của Công ty;

+/ Kiến nghị loại cổ phần và tổng số cổ phần được quyền chào bán của từng loại;

+/ Quyết định phương án đầu tư;

+/ Quyết định giải pháp phát triển thị trường tiếp thị và công nghệ;

+/ Thông qua hợp đồng mua bán, đi vay, cho vay và các hợp đồng khác có giá trị bằng hoặc lớn hơn 50% tổng giá trị tài sản được ghi trong sổ sách kế toán Công ty;

+/ Bổ nhiệm, miễn nhiệm, cách chức Giám đốc, Phó giám đốc, kế toán trưởng và các giám đốc, Phó giám đốc chi nhánh.

- +/ Quyết định cơ cấu tổ chức, ban hành quy chế quản lý nội bộ Công ty;
- +/ Quyết định thành lập, giải thể các đơn vị trực thuộc, văn phòng đại diện của Công ty;
- +/ Trình báo cáo quyết toán hàng năm lên Đại hội cổ đông;
- +/ Kiến nghị mức cổ tức được trả, thời hạn và thủ tục trả cổ tức hoặc xử lý các khoản lỗ phát sinh trong quá trình kinh doanh;
- +/ Kiến nghị việc tổ chức lại, giải thể Công ty;
- +/ Duyệt chương trình, nội dung, tài liệu phục vụ họp cổ đông, triệu tập họp Đại hội cổ đông hoặc thực hiện các thủ tục hỏi ý kiến Đại hội cổ đông thông qua quyết định;
- +/ Các nhiệm vụ khác theo quy định của pháp luật doanh nghiệp.

### 2.2.2 Ban kiểm soát:

Ban kiểm soát có ba thành viên do Đại hội đồng cổ đông bầu ra trong số những cổ đông của Công ty, gồm có Trưởng ban và các thành viên khác. Trưởng ban kiểm soát do các thành viên của Ban kiểm soát bầu ra trong Ban kiểm soát theo nguyên tắc bằng cách bỏ phiếu kín.

Nhiệm kỳ của Ban kiểm soát là 5 năm, trùng với nhiệm kỳ của Hội đồng quản trị.

Ban kiểm soát có nhiệm vụ:

- +/ Kiểm tra tính hợp lý, hợp pháp trong quản lý, điều hành hoạt động sản xuất kinh doanh, trong ghi chép sổ sách kế toán và báo cáo tài chính của Công ty;
- +/ Thẩm định báo cáo tài chính hàng năm của Công ty, kiểm tra từng vấn đề cụ thể có liên quan đến tài chính, điều hành hoạt động của Công ty khi xét thấy cần thiết hoặc theo quyết định của đại hội cổ đông, theo yêu cầu của cổ đông.
- +/ Thường xuyên thông báo với Hội đồng quản trị về kết quả hoạt động; tham khảo ý kiến của Hội đồng quản trị trước khi trình báo cáo, kết luận và kiến nghị lên Đại hội cổ đông;
- +/ Báo cáo trước Đại hội cổ đông về tính chính xác, trung thực, hợp pháp của việc ghi chép, lưu trữ chứng từ và lập sổ sách kế toán, báo cáo tài chính, các báo cáo khác của Công ty;

- +/ Kiến nghị biện pháp bổ sung, sửa đổi cải tiến cơ cấu quản lý, điều hành hoạt động sản xuất kinh doanh của Công ty;
- +/ Kiến nghị trưởng Ban kiểm soát yêu cầu Chủ tịch Hội đồng quản trị Công ty triệu tập Đại hội cổ đông bất thường.

### 3. **Vốn Điều lệ và Cơ cấu cổ đông của Công ty:**

#### 3.1. **Vốn Điều lệ của Công ty:**

Theo Giấy chứng nhận đăng ký kinh doanh số **0103005013** do Sở Kế hoạch và Đầu tư thành phố Hà Nội cấp lần đầu ngày 02 tháng 12 năm 2004 và thay đổi lần thứ 02 ngày 10 tháng 04 năm 2009. Vốn điều lệ của Công ty cổ phần Xuất nhập khẩu Chuyên gia, Lao động và Kỹ thuật là **11.310.000.000** đồng tương ứng 1.131.000 cổ phần và mệnh giá là 10.000 VNĐ.

#### 3.2. **Cơ cấu cổ đông của Công ty: tại thời điểm 31/12/2016**

**Cơ cấu cổ đông của Công ty tại thời điểm 31/12/2016**

Stt	Cổ đông	Số cổ phần nắm giữ (Cp)	Giá trị cổ phần (đồng)	Tỷ trọng (%)
1	Cổ đông Nhà nước	576,810	5,768,100,000	51.00%
2	Cổ đông trong Công ty	272,590	2,725,900,000	24.10%
3	Cổ đông ngoài Công ty	281,600	2,816,000,000	24.90%
<b>Tổng cộng</b>		<b>1,131,000</b>	<b>11,310,000,000</b>	<b>100%</b>

(Nguồn: Công ty Cổ phần Xuất nhập khẩu Chuyên gia, Lao động và Kỹ thuật)

#### 4. **Danh sách những Công ty mẹ và Công ty con của Công ty, những Công ty mà Công ty đang nắm giữ quyền kiểm soát hoặc cổ phần chi phối, những Công ty mà nắm quyền kiểm soát hoặc cổ phần chi phối đối với Công ty: Không có.**

#### 5. **Tình hình lao động:**

##### 5.1. **Tổng số lao động của Công ty: tại thời điểm 31/12/2016**

Stt	Chỉ tiêu	Số lượng (người)	Tỷ lệ
1	<b>Phân theo trình độ lao động</b>		
	Trên Đại học và Đại học	35	81.40%
	Cao đẳng và trung cấp	3	6.98%
	Sơ cấp và công nhân kỹ thuật	5	11.63%
	<b>Tổng cộng</b>	<b>43</b>	<b>100%</b>
2	<b>Phân theo đối tượng lao động</b>		
	Lao động trực tiếp	17	39.5%
	Lao động gián tiếp	26	60.5%
	<b>Tổng cộng</b>	<b>43</b>	<b>100%</b>

(Nguồn: Công ty Cổ phần Xuất nhập khẩu Chuyên gia, Lao động và Kỹ thuật)

### 5.2. Thu nhập bình quân:

Đơn vị tính: đồng/người/tháng

Năm	Năm 2014	Năm 2015	Năm 2016
<b>Thu nhập bình quân</b>	8.330.000	9.550.000	10.590.000

(Nguồn: Công ty Cổ phần Xuất nhập khẩu Chuyên gia, Lao động và Kỹ thuật)

### 5.3. Chính sách đối với người lao động:

Người lao động trong Công ty được thực hiện Hợp đồng lao động theo quy định của Luật Lao động và theo Luật Doanh nghiệp.

Doanh nghiệp nộp đầy đủ BHXH, BHYT, kinh phí công đoàn và các nghĩa vụ cho người lao động theo Luật BHXH và các quy định hiện hành.

### 6. Đất đai nhà xưởng của Công ty đang sở hữu và đi thuê:

Tình hình đất đai của Công ty tại thời điểm 31/12/2016 như sau:

**Bảng kê quỹ đất Công ty Cổ phần Xuất nhập khẩu Chuyên gia, Lao động và Kỹ thuật**

TT	Mục đích sử dụng	Diện tích (m2)	Cơ sở pháp lý	Hình thức quản lý Nhà nước đối với
1	<b>Trụ sở Công ty</b> Địa chỉ: 473 Nguyễn Trãi, Thanh Xuân, Hà Nội, Việt Nam	353	- Giấy chứng nhận Quyền sử dụng đất số X 104694 của UBND TP Hà Nội ký ngày 18/08/2003, thời hạn sử dụng 20 năm từ 10/09/2001.	Thuê làm trụ sở Công ty, thời hạn thuê 20 năm từ 10/09/2001->10/09/2021 nộp tiền thuê đất hàng năm
2	<b>Văn Phòng</b> Địa chỉ: Số 66 phố Hòa Mã, phường Ngô Thi Nhậm, Quận Hai Bà Trưng, Hà Nội	186.7	- Giấy chứng nhận Quyền sử dụng đất số X 112398 của UBND TP Hà Nội ký ngày 12/02/2004, thời hạn sử dụng lâu dài. - Quyết định của UBND TP Hà Nội về việc cấp giấy chứng nhận quyền sử dụng đất số 775/QĐ-UB ngày 12/02/2004.	Đất thời hạn sử dụng lâu dài. Nộp tiền thuế đất phi nông nghiệp hàng năm
3	<b>Tổng</b>	<b>539.7</b>		

(Nguồn: Công ty Cổ phần Xuất nhập khẩu Chuyên gia, Lao động và Kỹ thuật)

## 7. Hoạt động kinh doanh:

### 7.1. Tóm tắt một số chỉ tiêu về hoạt động sản xuất kinh doanh:

(Đơn vị: đồng)

Chỉ tiêu	Năm 2014	Năm 2015	Năm 2016
Tổng tài sản	35,368,923,772	34,105,517,576	31,006,010,579
% tăng/giảm	-8.9%	-3.6%	-9.1%
Vốn điều lệ	11,310,000,000	11,310,000,000	11,310,000,000
Doanh thu thuần hàng hóa & dịch vụ	45,540,260,436	41,666,243,160	52,548,757,237
% tăng/giảm	-16.9%	-8.5%	26.1%
Giá vốn hàng bán	37,061,673,682	34,399,069,727	44,119,031,742
% tăng/giảm	-16.3%	-7.2%	28.3%
Giá vốn hàng bán/DTT	81.4%	82.6%	84.0%
Lợi nhuận sau thuế	2,950,663,769	5,529,006,017	4,550,120,739
% tăng/giảm	-13.8%	87.4%	-17.7%
EPS	2,609	4,889	4,023
% tăng/giảm	-13.8%	87.4%	-17.7%

(Nguồn: Công ty Cổ phần Xuất nhập khẩu Chuyên gia, Lao động và Kỹ thuật)

## 7.2. Cơ cấu chi phí

Đơn vị: đồng

Chi phí	Năm 2014		Năm 2015		Năm 2016	
	Giá trị (VNĐ)	Tỷ trọng (%)	Giá trị (VNĐ)	Tỷ trọng (%)	Giá trị (VNĐ)	Tỷ trọng (%)
GVHB	37,061,673,682	82.60	34,399,069,727	78.46	44,119,031,742	79
CP tài chính	206,532,160	0.46	32,814,115	0.07	22,896,945	0
CP bán hàng	2,793,230,722	6.22	2,844,381,029	6.49	2,677,721,828	5
CP QLDN	4,810,111,055	10.72	6,565,691,585	14.98	5,961,771,548	11
CP khác	-	0.00	-	0.00	852,511	0
<b>Tổng cộng</b>	<b>44,871,547,619</b>	<b>100</b>	<b>43,841,956,456</b>	<b>100</b>	<b>55,574,518,013</b>	<b>100</b>

(Nguồn: Công ty Cổ phần Xuất nhập khẩu Chuyên gia, Lao động và Kỹ thuật)

**7.3. Tình hình công nợ hiện nay:****7.3.1. Các khoản phải thu**

Đơn vị: đồng

Chỉ tiêu	31/12/2014	31/12/2015	31/12/2016
Phải thu của khách hàng	7,866,080,738	14,565,591,538	14,342,148,990
Trả trước cho người bán	-	73,593,408	1,253,394,450
Các khoản phải thu khác	2,735,868,319	255,160,506	258,267,382
Dự phòng phải thu khó đòi	(2,653,530,000)	-	-
<b>Tổng</b>	<b>7,948,419,057</b>	<b>14,894,345,452</b>	<b>15,853,810,822</b>

(Nguồn: Công ty Cổ phần Xuất nhập khẩu Chuyên gia, Lao động và Kỹ thuật)

**7.3.2. Các khoản phải trả**

Đơn vị: đồng

Chỉ tiêu	31/12/2014	31/12/2015	31/12/2016
<b>Nợ ngắn hạn</b>	<b>10,600,831,929</b>	<b>2,507,205,134</b>	<b>8,974,393,971</b>
Phải trả người bán	474,564,638	292,807,500	19,802,650
Người mua trả tiền trước	510,800,766	370,249,685	1,469,962,030
Thuế và các khoản khác phải nộp Nhà nước	264,823,499	14,240,604	58,851,978
Phải trả người lao động	957,266,502	717,921,276	974,137,593
Các khoản phải trả phải nộp khác	7,403,018,737	38,884,455	6,179,390,776
Doanh thu chưa thực hiện ngắn hạn	-	-	-
Quỹ khen thưởng, phúc lợi	990,357,787	239,465,250	272,248,944
<b>Nợ dài hạn</b>	<b>4,389,549,606</b>	<b>5,690,774,188</b>	<b>1,840,616,767</b>
Vay và nợ dài hạn	-	-	-
Dự phòng trợ cấp mất việc làm	-	-	-
Phải trả dài hạn khác	2,696,598,040	4,207,467,949	429,353,550
Doanh thu chưa thực hiện	312,981,254	103,335,927	31,292,905
<b>Tổng cộng</b>	<b>14,990,381,535</b>	<b>8,197,979,322</b>	<b>10,815,010,738</b>

(Nguồn: Công ty Cổ phần Xuất nhập khẩu Chuyên gia, Lao động và Kỹ thuật)



## 7.4. Một số chỉ tiêu tài chính chủ yếu:

CHỈ TIÊU	Đvt	2014	2015	2016
<b>Khả năng thanh toán</b>				
1. Hệ số khả năng thanh toán nợ ngắn hạn	Lần	2.25	8.50	2.44
2. Hệ số khả năng thanh toán nhanh	Lần	2.19	8.32	2.15
<b>Chỉ tiêu về năng lực hoạt động</b>				
1. Vòng quay các khoản phải thu	Lần	4.48	3.65	3.42
2. Kỳ thu tiền bình quân	Ngày	82	100	107
3. Vòng quay hàng tồn kho	Lần	89.23	243.68	41.50
4. Số ngày luân chuyển hàng tồn kho	Ngày	4	1	9
5. Vòng quay vốn lưu động	Lần	1.83	1.85	2.43
6. Số ngày hoàn thành chu kỳ KD	Ngày	200	198	150
7. Vòng quay khoản phải trả	Lần	2.24	2.97	4.64
8. Kỳ trả nợ bình quân	Ngày	163	123	79
<b>Chỉ tiêu về khả năng sinh lời</b>				
1. Tỷ suất lợi nhuận sau thuế/ Doanh thu	%	6.48	13.27	8.66
2. Tỷ suất lợi nhuận sau thuế/Vốn điều lệ	%	26.09	48.89	40.23
3. ROA	%	8.34	16.21	13.38
4. ROE	%	14.48	21.34	19.62
<b>Chỉ số về cơ cấu vốn</b>				
1. Tỷ lệ nợ phải trả/Vốn chủ sở hữu	%	73.6	31.6	46.6
2. Tỷ lệ nợ phải trả/Tổng tài sản	%	42.38	24.04	31.80

(Nguồn: Công ty Cổ phần Xuất nhập khẩu Chuyên gia, Lao động và Kỹ thuật)

## 7.5. Tình hình trích lập các quỹ

Đơn vị: đồng

Nội dung	Năm 2014	Năm 2015	Năm 2016
Quỹ đầu tư phát triển	7,077,662,079	7,077,662,079	7,077,662,079
Quỹ dự phòng tài chính			
Quỹ khen thưởng phúc lợi	730,000,000	1,750,000,000	1,678,000,000
Cổ tức	2,035,800,000	5,315,886,175	2,827,500,000
<b>Tổng cộng</b>	<b>7,807,662,079</b>	<b>8,827,662,079</b>	<b>8,755,662,079</b>

(Nguồn: Công ty Cổ phần Xuất nhập khẩu Chuyên gia, Lao động và Kỹ thuật)

## 8. Nội dung khác

Hiện tại công ty đang quản lý các sổ tiết kiệm (gửi tại ngân hàng) của các Tu nghiệp sinh (TNS) tại nước ngoài từ năm 2003 đến nay. Đây là các sổ tiết kiệm đứng tên người lao động sử dụng để đảm bảo việc thực hiện hợp đồng giữa người lao động với Công ty IMS. Khi TNS vi phạm hợp đồng, IMS thanh lý hợp đồng và dùng các sổ này để bù đắp các khoản chi phí phát sinh do vi phạm hợp đồng. Căn cứ Công văn số 111/2017/IMS ngày 08/08/2017 về việc

thống kê sổ tiết kiệm TNS Hàn Quốc, Công ty IMS đang quản lý 644 sổ tiết kiệm đứng tên TNS với tổng giá trị sổ là 16.425.550.000 đồng, chi tiết như sau:

Năm	Số lượng sổ	Số tiền gốc
Năm 2003 (từ ngày 18/02/2003 đến ngày 25/12/2003)	507	11,152,950,000
Năm 2004 (từ ngày 02/01/2004 đến 30/11/2004)	118	4,322,600,000
Năm 2005 (từ ngày 04/01/2005 đến 18/03/2005)	19	950,000,000
<b>Tổng cộng</b>	<b>644</b>	<b>16,425,550,000</b>

Cho đến thời điểm thống kê hiện tại, số lượng thẻ tiết kiệm Công ty đang quản lý 641 thẻ.

## V. THUẬN LỢI VÀ KHÓ KHĂN TRONG QUÁ TRÌNH SẢN XUẤT

### 1. Đánh giá thuận lợi và khó khăn của Công ty trong quá trình kinh doanh:

#### ❖ *Thuận lợi:*

- Công ty đã nỗ lực từng bước ổn định thị trường xuất khẩu lao động Nhật Bản truyền thống, ký thêm các thỏa thuận hợp tác với các nghiệp đoàn Nhật Bản, để tạo tiền đề phát triển XKLD tốt hơn cho năm 2016. Mặt khác, Công ty cũng đã khai thông bước đầu thị trường XKLD Ăng-gô-la. Bên cạnh đó, Lãnh đạo Công ty cũng đã và đang từng bước chỉ đạo các đơn vị làm công tác xuất khẩu lao động tập trung vào công tác tạo nguồn, xây dựng mạng lưới cộng tác viên, đẩy mạnh cải tiến công tác đào tạo và bồi dưỡng kiến thức cho người lao động.

- Giấy phép kinh doanh ngành xuất nhập khẩu lao động là rào cản với các doanh nghiệp muốn tham gia thị trường này vì đòi hỏi nhiều điều kiện pháp lý và quy định ngặt nghèo. Đây cũng là lợi thế của doanh nghiệp so với các doanh nghiệp muốn tham gia vào thị trường này.

#### ❖ *Khó khăn:*

- Xuất nhập khẩu hàng hóa, trong bối cảnh kinh tế suy thoái, hoạt động sản xuất kinh doanh tiềm ẩn nhiều rủi ro do một số đối tác gặp khó khăn trong sản xuất kinh doanh. Năm 2016, tình trạng thu hồi công nợ quá hạn chưa được giải quyết dứt điểm.

- Áp lực cạnh tranh trong lĩnh vực xuất khẩu lao động ngày càng lớn. Công ty phải cạnh tranh với các doanh nghiệp cùng ngành nghề kinh doanh trên thị trường, đặc biệt là các doanh nghiệp tư nhân với vốn lớn và trình độ chuyên nghiệp.

## VI. CÁC NHÂN TỐ RỦI RO

## 1. Rủi ro kinh tế

Rủi ro về kinh tế là một loại rủi ro hệ thống có tác động trực tiếp và gián tiếp đến hoạt động sản xuất kinh doanh của các doanh nghiệp hoạt động trong nền kinh tế, thông qua các cơ chế tác động đến tốc độ tăng trưởng GDP, lạm phát, lãi suất ngân hàng và tỷ giá hối đoái. Trong chiến lược hạn chế rủi ro về kinh tế, việc xem xét các thay đổi trong cơ chế vận hành và khả năng tăng trưởng của nền kinh tế nói chung có ý nghĩa rất quan trọng giúp việc đánh giá và dự báo tình hình kinh doanh của công ty có độ tin cậy cao hơn, đồng thời tiên liệu và chuẩn bị trước các tình huống ứng phó cho sự thay đổi bất lợi có thể ảnh hưởng đến tình hình tài chính của công ty.

### a) *Tăng trưởng Kinh tế và lạm phát*

Một nền kinh tế tăng trưởng nóng sẽ nhanh chóng rơi vào trạng thái suy thoái sau cơn “phát nhiệt”, đặc biệt khi có những cú sốc ngoại lai, rõ ràng việc nền kinh tế Việt Nam tăng trưởng đều, đặc biệt ngay cả khi các nền kinh tế lớn hàng đầu thế giới có dấu hiệu hạ nhiệt, đem đến những lo ngại về một nền kinh tế tăng trưởng nóng.

Riêng với Công ty cổ phần xuất nhập khẩu chuyên gia lao động và kỹ thuật, việc các phân tích tình hình kinh tế trong năm 2016 và các dự báo khả quan trong năm 2017 là một cơ hội cũng là thách thức rất lớn cho công ty.

### b) *Rủi ro lãi suất*

Lãi suất là một yếu tố nhạy cảm đối với nền kinh tế, ảnh hưởng trực tiếp đến tiết kiệm, và đầu tư, sản xuất kinh doanh của các doanh nghiệp nói chung và các doanh nghiệp kinh doanh trong lĩnh vực xuất nhập khẩu nói riêng.

Đối với các doanh nghiệp kinh doanh thông thường, rủi ro lãi suất xảy ra khi lãi suất thị trường tăng, làm tăng chi phí hoạt động và giảm lợi nhuận của các doanh nghiệp. Riêng đối với hệ thống các ngân hàng thương mại và các tổ chức tín dụng, rủi ro lãi suất còn có thể xuất hiện ngay cả khi lãi suất thị trường tăng/giảm đột ngột ngoài dự tính. Đối với các Công ty chứng khoán tham gia thị trường với tư cách là một nhà đầu tư chứng khoán, khi lãi suất tăng sẽ bị rủi ro vì giá cổ phần sụt giảm do tác động kìm hãm từ hiệu quả kinh doanh của các doanh nghiệp giảm và dòng vốn vào thị trường chứng khoán giảm sút.

### c) *Rủi ro tỷ giá hối đoái*

Hoạt động kinh doanh của các công ty xuất nhập khẩu nói chung và công ty cổ phần xuất nhập khẩu nói riêng nói riêng chịu sự tác động trực tiếp từ việc biến động tỷ giá. Khi tỷ giá hối đoái biến động nó sẽ tác động đến kim ngạch xuất nhập khẩu, đến cơ cấu hàng hóa nhập khẩu và tính cạnh tranh của hàng hóa nhập khẩu.

Tỷ giá hối đoái tác động đáng kể đến nền kinh tế và thị trường chứng khoán thông qua việc tác động tới các doanh nghiệp xuất nhập khẩu, cán cân thanh toán và sự di chuyển của các

nguồn vốn đầu tư. Theo cơ chế quản lý hiện tại, tỷ giá phản ánh quan hệ cung cầu giữa các đơn vị tiền tệ khác nhau và đặt dưới sự quản lý, điều tiết của Nhà nước.

Việt Nam đã có một số biện pháp trong quản lý ngoại hối nhằm đảm bảo an toàn trong điều hành. Đầu tiên, Ngân hàng Nhà nước áp dụng cơ chế tỷ giá mới linh hoạt hơn khi lựa chọn 8 đồng tiền trong rõ tính toán giá cơ sở đồng thời sẽ công bố tỷ giá trung tâm hàng ngày. Thứ hai là Ngân hàng Nhà nước hạ lãi suất huy động tiền USD của tất cả các đối tượng xuống 0%. Tuy nhiên, áp lực với tỷ giá năm 2016 là rất lớn đặc biệt trong những tác động từ chính sách tiền tệ mà Trung Quốc áp dụng. Điều này khiến nhiều người lo ngại rủi ro tỷ giá sẽ tăng lên.

Trên thực tế, công tác quản lý tỷ giá là một vấn đề khó khăn. Đôi khi tỷ giá biến động trái chiều với ý muốn chủ quan của các nhà quản lý. Nhận thức được sự biến động tỷ giá ảnh hưởng đến nền kinh tế và thị trường chứng khoán, IVS thường xuyên phân tích, đánh giá, lường trước về sự biến động của tỷ giá và các tác động của nó đến thị trường chứng khoán, nhằm hạn chế một cách tối đa tác động bất lợi đối với hoạt động kinh doanh của Công ty.

## **2. Rủi ro Pháp luật:**

Là doanh nghiệp Nhà nước chuyển đổi sang hình thức Công ty Cổ phần, hoạt động sản xuất kinh doanh của Công ty cổ phần Xuất nhập khẩu Chuyên gia, Lao động và Kỹ thuật phải chịu sự chi phối của Pháp luật và các chính sách của Nhà nước, cụ thể:

- Luật Doanh nghiệp và các Nghị định, Thông tư hướng dẫn thi hành trong giai đoạn xây dựng và hoàn thiện.
- Các văn bản Pháp luật cũng như chính sách liên quan đến các hoạt động sản xuất kinh doanh của Công ty cũng có tác động trực tiếp đến hoạt động cũng như chiến lược phát triển của Công ty.

Sự thay đổi các quy định Pháp luật trên sẽ ảnh hưởng đến hoạt động của Công ty.

## **3. Rủi ro đặc thù:**

### **3.1. Cạnh tranh**

Địa bàn Hà Nội và trên cả nước ngày càng có nhiều công ty kinh doanh ngành xuất khẩu lao động dẫn tới sự cạnh tranh mạnh về thị trường. Điều này ảnh hưởng lớn đến doanh thu và lợi nhuận của Công ty, trong khi đó quy mô và thị phần hoạt động chính của Công ty còn khiêm tốn, năng lực cạnh tranh còn hạn chế trước các công ty xuất khẩu lao động có vốn lớn và mối quan hệ tốt, biết cách khai thác các thị trường mới trên thế giới.

### **3.2. Rủi ro ngành xuất khẩu lao động**

Hoạt động xuất khẩu lao động hàm chứa rất nhiều rủi ro. Nếu người lao động đi nước ngoài không làm được việc phải trở về nước hoặc gặp tai nạn không lao động được phải trở về thì công ty sẽ bị mất khoản chi phí xuất khẩu lao động. Các thị trường truyền thống như Đài

Loan mang lại ít lợi nhuận mà yêu cầu cao, các thị trường khác được các doanh nghiệp ở Việt Nam khai thác mấy năm gần đây nhưng chưa có nhiều kinh nghiệm.

#### 4. Rủi ro từ đợt bán đầu giá:

Tổng Công ty Đầu tư và Kinh doanh vốn Nhà nước thực hiện thoái vốn của mình tại Công ty cổ phần Xuất nhập khẩu Chuyên gia, Lao động và Kỹ thuật trong giai đoạn thị trường chứng khoán diễn biến không thuận lợi. Rủi ro của đợt bán đầu giá là số cổ phần chào bán có thể không được đăng ký mua hết.

Tuy nhiên, nếu nhà đầu tư có xu hướng đầu tư dài hạn, nghiên cứu sâu về hoạt động kinh doanh của Công ty thì sẽ có nhận định hợp lý về giá trị cổ phiếu của Công ty.

#### 5. Rủi ro khác:

Bên cạnh những nhân tố rủi ro trên, còn một số nhân tố rủi ro mang tính bất khả kháng như: thiên tai, hỏa hoạn, chiến tranh hay dịch bệnh hiểm nghèo trên quy mô lớn. Những rủi ro này hiếm khi xảy ra nhưng nếu xảy ra, chúng có thể ảnh hưởng và gây thiệt hại cho tài sản, con người và tình hình hoạt động chung của Công ty.

## VII. DANH SÁCH HỘI ĐỒNG QUẢN TRỊ VÀ CÁC CHỨC DANH QUẢN LÝ CÔNG TY

### 1. Danh sách thành viên Hội đồng quản trị:

#### ❖ Ông Lê Trung Nghĩa - Chủ tịch Hội đồng quản trị

Họ và tên	Lê Trung Nghĩa
Ngày tháng năm sinh	03/07/1950
Số CMND	011341719
Quốc tịch	Việt Nam
Dân tộc	Kinh
Địa chỉ thường trú	Số 21, hẻm 97/24/1 Đường Văn Cao, Liễu Giai, Ba Đình, Hà Nội
Trình độ văn hóa	10/10
Trình độ chuyên môn	- Kỹ sư tên lửa - Học viện Kỹ thuật Quân sự - Cử nhân Kinh tế Thương Mai – ĐH KTQD
Chức vụ đang nắm giữ	Chủ tịch HĐQT
Số cổ phần nắm giữ	21.658 cổ phần
- Cá nhân	21.658 cổ phần
- Đại diện sở hữu vốn nhà nước	Không

Các khoản nợ đối với Công ty	Không
Thù lao và các lợi ích khác	Không
Lợi ích liên quan với tổ chức phát hành	Không

❖ **Bà Vũ Thị Tinh Hoa - Thành viên Hội đồng quản trị**

Họ và tên	Vũ Thị Tinh Hoa
Ngày tháng năm sinh	13/06/1970
Số CMND	011617447
Quốc tịch	Việt Nam
Dân tộc	Kinh
Địa chỉ thường trú	103 Nguyễn Trường Tộ, Ba Đình, Hà Nội
Trình độ văn hóa	10/10
Trình độ chuyên môn	Cử nhân Đại học Tổng hợp
Chức vụ đang nắm giữ	- Thành viên Hội đồng quản trị, Giám đốc Cty, Bí thư Chi bộ
Số cổ phần nắm giữ	601.874 cổ phần
- Cá nhân	25.064 cổ phần
- Đại diện sở hữu vốn nhà nước	576.810 cổ phần
Các khoản nợ đối với Công ty	Không
Thù lao và các lợi ích khác	1.500.000 đồng/ tháng
Lợi ích liên quan với tổ chức phát hành	Không

❖ **Bà Nguyễn Lan Hằng – Thành viên Hội đồng quản trị kiêm Phó Giám đốc công ty**

Họ và tên	Nguyễn Lan Hằng
Ngày tháng năm sinh	15/02/1975
Số CMND	011962081
Quốc tịch	Việt Nam
Dân tộc	Kinh
Địa chỉ thường trú	6A Ngõ Tạm Thương, Hàng Gai, Hoàn Kiếm, Hà Nội

Trình độ văn hóa	12/12
Trình độ chuyên môn	Cử nhân Đại học Ngoại Thương
Chức vụ đang nắm giữ	Thành viên Hội đồng quản trị kiêm Phó Giám đốc công ty
Số cổ phần nắm giữ	5.421 cổ phần
- Cá nhân	5.421 cổ phần
- Đại diện sở hữu vốn nhà nước	Không
Các khoản nợ đối với Công ty	Không
Thù lao và các lợi ích khác	1.500.000 đồng/ tháng
Lợi ích liên quan với tổ chức phát hành	Không

❖ **Ông Dương Anh Tuấn - Thành viên Hội đồng quản trị kiêm Phó giám đốc Công ty**

Họ và tên	Dương Anh Tuấn
Ngày tháng năm sinh	30/11/1963
Số CMND	020343801
Quốc tịch	Việt Nam
Dân tộc	Kinh
Địa chỉ thường trú	80/12 Nguyễn Trãi, Quận 1, TP Hồ Chí Minh
Trình độ văn hóa	10/10
Trình độ chuyên môn	Cử nhân Đại học Kinh tế Thành phố Hồ Chí Minh
Chức vụ đang nắm giữ	Thành viên HĐQT kiêm Phó Giám đốc, Chi ủy viên
Số cổ phần nắm giữ	7.800 cổ phần
- Cá nhân	7.800 cổ phần
- Đại diện sở hữu vốn nhà nước	Không
Các khoản nợ đối với Công ty	Không
Thù lao và các lợi ích khác	1.500.000 đồng/ tháng
Lợi ích liên quan với tổ chức phát hành	Không

❖ **Bà Nguyễn Thị Thuận - Thành viên Hội đồng quản trị**

Họ và tên	Nguyễn Thị Thuận
-----------	------------------

Ngày tháng năm sinh	23/07/1967
Số CMND	012788254
Quốc tịch	Việt Nam
Dân tộc	Kinh
Địa chỉ thường trú	Tổ 4, Cụm 4, Khương Đình, Thanh Xuân, Hà Nội
Trình độ văn hóa	10/10
Trình độ chuyên môn	Cử nhân Đại học Tài chính
Chức vụ đang nắm giữ	Thành viên Hội đồng quản trị.
Số cổ phần nắm giữ	Không
- Cá nhân	Không
- Đại diện sở hữu vốn nhà nước	Không
Các khoản nợ đối với Công ty	Không
Thù lao và các lợi ích khác	1.500.000 đồng/ tháng
Lợi ích liên quan với tổ chức phát hành	Không

## 2. Danh sách thành viên Ban Giám đốc

### ❖ Bà Vũ Thị Tinh Hoa – Thành viên Hội đồng quản trị kiêm Giám đốc công ty

Xem phần VII.1. Danh sách thành viên Hội đồng quản trị.

### ❖ Bà Nguyễn Lan Hằng - Thành viên Hội đồng quản trị kiêm Phó giám đốc Công ty

Xem phần VII.1. Danh sách thành viên Hội đồng quản trị.

### ❖ Ông Dương Anh Tuấn - Thành viên Hội đồng quản trị kiêm Phó giám đốc Công ty

Xem phần VII.1. Danh sách thành viên Hội đồng quản trị.

## 3. Danh sách thành viên Ban kiểm soát:

### ❖ Ông Đào Huy Quang - Trưởng Ban kiểm soát

Họ và tên	Đào Huy Quang
Ngày tháng năm sinh	03/02/1974
Số CMND	011634890
Quốc tịch	Việt Nam
Dân tộc	Kinh



Địa chỉ thường trú	Số 29 ngõ 58 Mạc Thị Bưởi, Vĩnh Tuy, Hai Bà Trưng, Hà Nội
Trình độ văn hóa	12/12
Trình độ chuyên môn	Cử nhân Đại học Thương Mại
Chức vụ đang nắm giữ	Trưởng Ban kiểm soát
Số cổ phần nắm giữ	5.915 cổ phần
- Cá nhân	5.915 cổ phần
- Đại diện sở hữu vốn nhà nước	Không
Các khoản nợ đối với Công ty	Không
Thù lao và các lợi ích khác	1.200.000 đồng/ tháng
Lợi ích liên quan với tổ chức phát hành	Không

❖ **Bà Phạm Hương Giang – Thành viên Ban kiểm soát**

Họ và tên	Phạm Hương Giang
Ngày tháng năm sinh	18/11/1977
Số CMND	011764969
Quốc tịch	Việt Nam
Dân tộc	Kinh
Địa chỉ thường trú	Số 10, Ngõ 383/19 Đường Tam Trinh, Phường Hoàng Văn Thụ, Hoàng Mai, Hà Nội
Trình độ văn hóa	12/12
Trình độ chuyên môn	Cử nhân Học Viện Ngân Hàng
Chức vụ đang nắm giữ	Thành viên Ban Kiểm soát
Số cổ phần nắm giữ	4.758 cổ phần
- Cá nhân	4.758 cổ phần
- Đại diện sở hữu vốn nhà nước	Không
Các khoản nợ đối với Công ty	Không
Thù lao và các lợi ích khác	700.000 đồng/ tháng
Lợi ích liên quan với tổ chức phát hành	Không

❖ **Bà Dương Thị Thủy Tiên - Thành viên Ban kiểm soát**

Họ và tên	Dương Thị Thủy Tiên
Ngày tháng năm sinh	27/12/1974
Số CMND	111580704
Quốc tịch	Việt Nam
Dân tộc	Kinh
Địa chỉ thường trú	Số 3 Bế Văn Đàn, Quang Trung, Hà Đông, Hà Nội
Trình độ văn hóa	12/12
Trình độ chuyên môn	Cử nhân Đại học Ngoại Thương
Chức vụ đang nắm giữ	Thành viên Ban kiểm soát
Số cổ phần nắm giữ	5.330 cổ phần
- Cá nhân	5.330 cổ phần
- Đại diện sở hữu vốn nhà nước	Không
Các khoản nợ đối với Công ty	Không
Thù lao và các lợi ích khác	700.000 đồng/ tháng
Lợi ích liên quan với tổ chức phát hành	Không

**4. Kế toán trưởng:**❖ **Ông Đỗ Thanh Long – Trưởng phòng Tài chính Kế toán**

Họ và tên	Đỗ Thanh Long
Ngày tháng năm sinh	28/10/1977
Số CMND	011877989
Quốc tịch	Việt Nam
Dân tộc	Kinh
Địa chỉ thường trú	Số 53 Tràng Tiên, phường Tràng Tiên, quận Hoàn Kiếm, Hà Nội
Trình độ văn hóa	12/12
Trình độ chuyên môn	Cử nhân Đại học Tài chính Kế toán

Chức vụ đang nắm giữ	Trưởng phòng Tài chính Kế toán
Số cổ phần nắm giữ	4.680 cổ phần
- Cá nhân	4.680 cổ phần
- Đại diện sở hữu vốn nhà nước	Không
Các khoản nợ đối với Công ty	Không
Thù lao và các lợi ích khác	Không
Lợi ích liên quan với tổ chức phát hành	Không

## VIII. CỔ PHIẾU BÁN ĐẤU GIÁ

### 1. Thông tin cơ bản:

- ❖ **Tên tổ chức phát hành** : CÔNG TY CỔ PHẦN XUẤT NHẬP KHẨU CHUYÊN GIA, LAO ĐỘNG VÀ KỸ THUẬT
- ❖ **Tên Tiếng Anh** : EXPORT IMPORT AND INTERNATIONAL MANPOWER SUPPLY JOINT STOCK COMPANY
- ❖ **Tên viết tắt** : IMS
- ❖ **Trụ sở chính** : 473 Nguyễn Trãi, Thanh Xuân, Hà Nội, Việt Nam
- ❖ **Điện thoại** : 0438 545467
- ❖ **Fax** : 0438 545 471
- ❖ **Vốn Điều lệ hiện tại** : 11.310.000.000 đồng
- ❖ **Loại cổ phần phát hành** : cổ phần phổ thông
- ❖ **Mệnh giá cổ phần** : 10.000 đồng (Mười ngàn đồng chẵn)
- ❖ **Số lượng cổ phần đấu giá** : 576.810 cổ phần
- ❖ **Giá khởi điểm** : 102.000 đồng/cổ phần
- ❖ **Hình thức phát hành** : Đấu giá công khai cả lô

### 2. Mục đích của việc chào bán:

Mục đích của việc chào bán cổ phần của SCIC tại Công ty cổ phần Xuất nhập khẩu Chuyên gia, Lao động và Kỹ thuật nhằm cơ cấu danh mục đầu tư theo chủ trương của SCIC tại doanh nghiệp mà SCIC không cần giữ cổ phiếu.

### 3. Phương pháp tính giá:

Xác định theo giá đặt mua từ cao xuống thấp. Nhà đầu tư trả giá cao nhất được quyền mua đủ số cổ phần đã đăng ký theo mức giá đã trả.

#### 4. Phương thức phân phối:

Tổ chức bán đấu giá công khai cả lô ra bên ngoài.

#### 5. Đối tượng và điều kiện tham gia đấu giá:

- Có tư cách pháp nhân (đối với các tổ chức kinh tế); có địa chỉ cụ thể, rõ ràng; Nếu người đại diện pháp nhân thì phải có giấy ủy quyền; Nếu là cá nhân phải có chứng minh thư nhân dân, giấy tờ tùy thân hợp lệ và có đủ năng lực hành vi dân sự.

- Đối với nhà đầu tư nước ngoài: ngoài các quy định như đối với pháp nhân và cá nhân trong nước, phải mở tài khoản tại các tổ chức cung ứng dịch vụ thanh toán đang hoạt động trên lãnh thổ Việt Nam và tuân thủ Pháp luật Việt nam. Mọi hoạt động liên quan đến mua cổ phần đều phải thông qua tài khoản này.

- Các tổ chức tài chính trung gian nhận ủy thác đầu tư: Trường hợp các tổ chức tài chính trung gian nhận ủy thác đầu tư của các nhà đầu tư trong nước và nước ngoài, tổ chức nhận ủy thác đầu tư có trách nhiệm tách biệt rõ số lượng nhà đầu tư, số cổ phần của từng nhà đầu tư trong và ngoài nước đăng ký mua.

- Có đơn đăng ký tham gia đấu giá theo đúng mẫu và nộp đơn đăng ký đấu giá đúng thời hạn đã thông báo trên phương tiện thông tin đại chúng hoặc giấy mời.

- Đặt cọc đủ 10% giá trị cổ phần đăng ký mua tính theo mức giá khởi điểm do Ban đấu giá công bố ngay tại thời điểm nộp đơn đăng ký đấu giá.

- Những đối tượng không được tham gia đấu giá:

+ Cán bộ SCIC có liên quan đến bán đấu giá cổ phần của SCIC tại Công ty cổ phần Xuất nhập khẩu Chuyên gia, Lao động và Kỹ thuật;

+ Cá nhân và tổ chức tài chính trung gian thực hiện định giá hoặc đấu giá bán cổ phần của SCIC tại Công ty cổ phần Xuất nhập khẩu Chuyên gia, Lao động và Kỹ thuật.

#### 6. Thời gian và địa điểm đăng ký tham dự đấu giá:

- Thời gian đăng ký tham dự đấu giá và nộp tiền đặt cọc: từ 8h30 ngày 25/10/2017 đến 15h30 ngày 17/11/2017

- **Địa điểm đăng ký tham dự đấu giá và nộp cọc:** Nhà đầu tư phải nộp tiền đặt cọc bằng 10% giá trị cổ phần đăng ký mua tính theo giá khởi điểm. Tiền đặt cọc sẽ không được hưởng lãi. Tiền đặt cọc nộp bằng đồng Việt Nam, chuyển khoản hoặc nộp tiền mặt vào tài khoản của Tổng Công ty đầu tư và kinh doanh vốn Nhà nước (mọi chi phí liên quan đến việc nộp tiền, chuyển tiền đặt cọc thuộc trách nhiệm của nhà đầu tư).

❖ **Đăng ký tham dự đấu giá qua Tổ chức đấu giá:**

***Công ty Cổ phần chứng khoán đầu tư Việt Nam***

- **Địa chỉ** : Tầng 1, tòa nhà VCCI, số 9 Đào Duy Anh, Đống Đa, Hà Nội
- **Điện thoại** : (84-4) 3573 0073
- **Fax** : (84-4) 3573 0088

- Sau khi hoàn tất các thủ tục đăng ký, nhà đầu tư được cấp phiếu tham dự đấu giá.

*Lưu ý: Nhà đầu tư chỉ được sửa đổi hoặc hủy đăng ký tham gia đấu giá trong thời gian làm thủ tục đăng ký nêu trên.*

*Trường hợp hủy đăng ký tham gia đấu giá, nhà đầu tư phải làm đơn đề nghị hủy đơn đăng ký tham gia đấu giá theo mẫu quy định của Tổ chức đấu giá.*

## **7. Lập và nộp phiếu tham dự đấu giá:**

### **❖ Phiếu tham dự đấu giá hợp lệ là:**

- Phiếu do Tổ chức bán đấu giá cấp (bản chính);
- Có đóng dấu treo của Tổ chức bán đấu giá và đảm bảo: điền đầy đủ, rõ ràng các thông tin theo quy định;
- Phiếu không được tẩy xóa hoặc rách nát;
- Giá đặt mua không thấp hơn giá khởi điểm;
- Tổng số cổ phần đặt mua tối đa bằng mức đăng ký;
- Phiếu tham dự đấu giá phải được bỏ trong phong bì có chữ ký của nhà đầu tư trên phiếu và chữ ký giáp lai niêm phong của nhà đầu tư trên mép dán phong bì theo quy định;
- Nếu có sự khác nhau giữa giá trị được ghi bằng số và giá trị được ghi bằng chữ thì giá trị được ghi bằng chữ sẽ được công nhận.

### **❖ Bỏ phiếu kín theo đúng thời hạn quy định và có 2 cách bỏ phiếu kín:**

#### **- Cách 1: Đối với nhà đầu tư tham dự vắng mặt:**

Nhà đầu tư gửi phiếu tham dự đấu giá chậm nhất 15h30 ngày 17/11/2017 đến địa điểm sau:

#### **Công ty Cổ phần Chứng khoán đầu tư Việt Nam**

**Địa chỉ:** Tầng 1, tòa nhà VCCI, số 9 Đào Duy Anh, Đống Đa, Hà Nội

Thời điểm nhận phiếu được tính là thời điểm Ban tổ chức đấu giá ký nhận phiếu tham dự đấu giá và ký nhận với nhà đầu tư.

#### **- Cách 2: Đối với nhà đầu tư nộp phiếu tham dự đấu giá tại nơi tổ chức đấu giá:**

Nhà đầu tư bỏ phiếu kín trực tiếp vào thùng phiếu theo thông báo thời điểm bỏ phiếu của Ban tổ chức đấu giá tại buổi đấu giá.

Thời điểm nhận phiếu được tính là thời điểm Ban tổ chức đấu giá nhận phiếu tham dự đấu giá và ký nhận với nhà đầu tư.

Trường hợp phiếu tham dự đấu giá bị rách nát, tẩy xóa: Nhà đầu tư phải yêu cầu nơi cấp phiếu đổi phiếu mới sau khi đã nộp phiếu cũ.

Trường hợp nhà đầu tư mất phiếu: Nhà đầu tư phải làm đơn (theo mẫu quy định) đề nghị cấp lại phiếu mới và phiếu cũ coi như không còn giá trị.

#### **8. Lưu ý một số vấn đề đối với nhà đầu tư khi đến tham dự đấu giá:**

- Nếu là cá nhân phải có chứng minh thư nhân dân hoặc giấy tờ tùy thân hợp lệ.
- Trường hợp người đại diện cho pháp nhân mà không phải là người đại diện pháp lý của đơn vị, thì phải có giấy ủy quyền của người đại diện theo pháp lý của đơn vị.
- Đem phiếu đấu giá có đóng dấu treo của tổ chức đấu giá.

#### **9. Thời hạn thanh toán và hoàn trả tiền đặt cọc:**

- Thời gian thanh toán tiền mua cổ phần: Từ 8h30 ngày 23/11/2017 đến 15h30 ngày 06/12/2017.
- Thời gian hoàn trả tiền đặt cọc: Từ 8h30 ngày 23/11/2017 đến 15h30 ngày 01/12/2017
- Căn cứ vào thông báo kết quả đấu giá, nhà đầu tư trúng giá mua cổ phần có trách nhiệm thanh toán tiền mua cổ phần trong thời hạn 10 ngày làm việc kể từ ngày nhận được giấy thông báo trúng giá.
- Hình thức thanh toán tiền mua cổ phần: thanh toán bằng đồng Việt Nam theo hình thức nộp tiền mặt hoặc chuyển khoản về tài khoản phong tỏa nhận tiền mua cổ phần.

#### **10. Tài khoản phong tỏa nhận tiền mua cổ phần:**

**Tài khoản số** : 999 999 999 995

**Tại** : Ngân Ngân hàng TMCP Bưu Điện Liên Việt – Hội sở chính.

**Chủ Tài khoản** : Tổng Công ty Đầu tư và Kinh doanh vốn Nhà nước.

**Nội dung nộp tiền/chuyển tiền ghi rõ:** "Họ và tên/tên tổ chức, Số CMT/Số ĐKKD (ngày và nơi cấp); Thanh toán tiền mua 576.810 cổ phần trúng giá của Công ty cổ phần Xuất nhập khẩu chuyên gia và lao động" (ghi rõ số lượng cổ phần trúng giá).

#### **11. Giới hạn tỷ lệ nắm giữ đối với người nước ngoài:**

Luật XKLD chưa cho nhà đầu tư nước ngoài tham gia mua Cổ phần tại Công ty và hoạt động XKLD tại Việt Nam.. Điều lệ Công ty không quy định giới hạn về tỷ lệ nắm giữ đối với nhà đầu tư nước ngoài. Đồng thời, việc bán cổ phần Nhà nước tại doanh nghiệp không thuộc trường hợp quy định đặc

biệt và theo quy định tại Quy chế góp vốn, mua cổ phần của nhà đầu tư nước ngoài trong các doanh nghiệp Việt Nam (Điều 10 của Nghị định số 139/2007/NĐ-CP ngày 05 tháng 9 năm 2007 hướng dẫn chi tiết thi hành một số điều của Luật doanh nghiệp của Thủ tướng Chính phủ) thì mức góp vốn, mua cổ phần của các nhà đầu tư nước ngoài ở doanh nghiệp Việt Nam với mức không hạn chế.

12. Các hạn chế liên quan đến việc chuyển nhượng: Không  
 13. Các loại thuế có liên quan đến cổ phần chào bán: Không

## IX. THỜI GIAN VÀ ĐỊA ĐIỂM TỔ CHỨC ĐẤU GIÁ

### 1. Địa điểm tổ chức đấu giá:

Công ty Cổ phần Chứng khoán đầu tư Việt Nam

Địa chỉ: Tầng 1, tòa nhà VCCI, số 9 Đào Duy Anh, Đống Đa, Hà Nội

### 2. Thời gian tổ chức đấu giá: 15h30 ngày 22/11/2017.

## X. ĐỊA ĐIỂM CÔNG BỐ BẢN CÔNG BỐ THÔNG TIN

### 1. Công ty cổ phần Xuất nhập khẩu Chuyên gia, Lao động và Kỹ thuật

Địa chỉ : 473 Nguyễn Trãi, Thanh Xuân, Hà Nội, Việt Nam

Điện thoại : 0438 545467

Fax : 0438 545 471

### 2. Công ty Cổ phần Chứng khoán đầu tư Việt Nam

Địa chỉ : Tầng 1, tòa nhà VCCI, số 9 Đào Duy Anh, Đống Đa, Hà Nội

Điện thoại : (84-4) 3573 0073

Fax : (84-4) 3573 0088

Website : [www.ivs.com.vn](http://www.ivs.com.vn)

Đại diện Công ty Cổ phần

Xuất nhập khẩu chuyên gia lao động kỹ thuật



Ông: Lê Trung Nghĩa

Chủ tịch HĐQT

Đại diện Công ty Cổ phần

Chứng khoán Đầu tư Việt Nam



Ông: Bùi Quang Kỳ

Phó Tổng Giám đốc